



**ASGARI**  
**ÜCRET VE**  
**VERGİ**  
**RAPORU**

1 TEMMUZ 2024 PAZARTESİ | İSTANBUL

**DiSKAR**

TÜRKİYE DEVRİMCİ İŞÇİ SENDİKALARI KONFEDERASYONU ARAŞTIRMA MERKEZİ



TÜRKİYE DEVRİMCİ İŞÇİ SENDİKALARI KONFEDERASYONU  
ARAŞTIRMA MERKEZİ (DİSK-AR)

## ASGARİ ÜCRET VE VERGİ RAPORU (TEMMUZ 2024)

Bu rapor DİSK-AR tarafından hazırlanmıştır.  
Hesaplamaların ve raporun sorumluluğu DİSK-AR'a aittir.

İstanbul • Temmuz 2024

Araştırma DİSK-AR kaynak gösterilerek kullanılabilir.

**Kapak Tasarımı:** İnan Dağdelen

**Adres:** Dikilitaş Mahallesi Eren Sokak No:4 Beşiktaş/İSTANBUL

**Tel:** (0212) 291 00 05-06 • **Fax:** (0212) 240 42 09

**E-posta:** diskar@disk.org.tr – disk@disk.org.tr

**Web:** www.arastirma.disk.org.tr- www.disk.org.tr

**Facebook:** @diskarastirma- @diskinsesi

**Twitter:** @diskarastirma- @diskinsesi

**Instagram:** @diskarastirma- @diskinsesi

## SUNUŞ

2021 yılı son çeyreğinde başlayan döviz krizi ve takiben hızla artan fiyatlar emeğiyle geçinenlerin alım güçlerinde ciddi kayıplara yol açtı. Bu dönemde tartışmalı TÜİK verileriyle, resmi yıllık enflasyon oranı yüzde 80'leri, gıda enflasyonu yüzde 100'ü aştı. Emekçilerin enflasyonu daha derinden hissettiği sır değil. Türkiye OECD ülkeleri içinde açık ara en yüksek enflasyona sahip ülke. Bu durum hükümetin bütün iddialarına rağmen uzunca bir süre böyle kalmaya devam edecek. Yüksek enflasyon doğrudan doğruya ücretli ve maaşlı çalışanların gelirlerinin erimesi anlamına geliyor.

Ülkemizde sendikalaşma ve toplu iş sözleşmesi kapsamının sınırlılığı ve hükümetin ücret politikası Türkiye'yi bir asgari ücretli ülkesi haline getirdi. Asgari ücretin ortalama ücret haline gelmesi, asgari ücretin sınırlı bir çalışan kesimini değil, çalışanların çok büyük bir kısmını ilgilendirmesi anlamına geliyor. Bu nedenle asgari ücrete zam yapılması bütün çalışanları etkileyen bir meseledir.

Hükümet asgari ücrete 2024 yılında ikinci kez zam yapılmasına karşı çıkıyor. Böylece hükümetin izlediği ekonomi politikası, asgari ücreti artırmak yerine, çalışanları enflasyona ezdirmeye yol açıyor. Gerçeği yansıtmayan asgari ücretin enflasyonu artırdığı iddiası ile hükümet asgari ücret artışına karşı çıkıyor. Türkiye'de asgari ücret kapsamı genişlerken asgari ücret zamlar karşısında iyice yetersiz kalıyor. İşçiler pahalılık altında eziliyor.

Artan hayat pahalılığı yanında işçilerin geçinmelerini zorlaştıran bir diğer etken de vergi ve kesintiler. Yüksek enflasyon nedeniyle büyük alım gücü kaybı yaşayan çalışanların eline geçen net ücretleri de yılın ilerleyen aylarında artan vergi ve kesinti yükü nedeniyle giderek düşüyor. Gelir vergisi oranlarının yüksekliği, vergi tarife dilimlerindeki adaletsizlikler ve asgari ücret vergi istisnasının çalışanlar aleyhine uygulanması sebebiyle işçilerin vergi yükü artıyor.

Dolaysız vergiler yanında dolaylı vergilerin yüksekliği de çalışanların vergi yükünü artırıyor. Bir yandan gelir vergisi bir yandan dolaylı vergiler, ülkenin vergi gelirlerinin önemli bir kısmını çalışanlardan karşılanmasına yol açıyor. İşverenlere vergi indirimleri ve prim destekleri sürerken, büyük servetlere yönelik servet vergisi uygulanmıyor, servet (mülkiyet) vergisi cüzi miktarlarda kalıyor. Türkiye'de en zengin yüzde 1'in servetinin bütün ülkenin servetinin yüzde 39,5'ini oluşturmasına rağmen bu büyük servetlerden vergi alınmıyor.

Asgari ücreti artırmayan hükümet, işçilerin üzerindeki vergi yükünü düşürecek düzenlemeleri de hayata geçirmiyor. Gündemdeki vergi paketinde ücretlilerin vergi yükünü hafifletecek herhangi bir düzenleme bulunmadığı gibi çalışanları olumsuz etkileyecek çeşitli harçlar ve vergiler de bulunuyor. Vergilerin önemli bir işlevi olan gelirin yeniden bölüşümü ve gelir adaleti sağlamak görmezden geliniyor. Hükümet vergiyi "tabana" yaymaya devam ediyor. Sermayeden, zenginlerden, büyük servet sahiplerinden vergi alınmıyor.

DİSK-AR tarafından hazırlanan bu raporda asgari ücretin artırılması talebi ve işçilerin artan vergi ve kesinti yükü çeşitli boyutlarıyla ortaya konuyor. DİSK'in asgari ücret ve vergide adalet konusundaki taleplerinin de yer aldığı raporun gelirden ve vergide adalet mücadelesi için yararlı olmasını diliyoruz, raporda emeği geçenlere teşekkür ediyoruz.

DİSK Yönetim Kurulu

## İÇİNDEKİLER

Sunuş.....	3
İçindekiler.....	4
<i>Asgari Ücret Neden Artmalı? .....</i>	<i>6</i>
Özet .....	7
<i>DİSK'in Asgari Ücret Talepleri.....</i>	<i>8</i>
<i>Asgari Ücret Eriyor.....</i>	<i>9</i>
Asgari Ücret Açlık ve Yoksulluk Sınırının Altında! .....	9
Asgari Ücretli Yaklaşık 13 Cumhuriyet Altını Kaybetti .....	10
Asgari Ücretin Kişi Başına Milli Gelire Oranı Düşüyor .....	12
<i>Türkiye Avrupa'nın En Düşük Asgari Ücretli Ülkelerinden .....</i>	<i>14</i>
<i>Asgari Değil, Ortalama Ücret.....</i>	<i>16</i>
Merkez Bankası: Asgari Ücret Civarında Ücret Alanların Oranı Yüzde 50.....	17
DİSK-AR: Asgari Ücret Civarında Bir Ücretle Çalışanların Oranı Yüzde 50 .....	18
Kadınlarda Asgari Ücret Kapsamı Çok Daha Geniş.....	20
TİS Kapsamı Düşük, Asgari Ücret Kapsamı Çok Geniş .....	21
<i>Adaletsiz Vergi ve Kesinti Yüğü .....</i>	<i>26</i>
Özet .....	27
<i>DİSK'in Vergide Adalet İçin Talepleri .....</i>	<i>28</i>
<i>Vergi ve Kesinti Yüğü Artıyor: Ücretler Eriyor .....</i>	<i>29</i>
<i>Asgari Ücret Vergi İstisnası Uygulama Yöntemi Çalışana Kaybettiriyor .....</i>	<i>31</i>
<i>Vergi Dilimleri Düşük Tutularak İşçiden Daha Çok Vergi Alınıyor.....</i>	<i>33</i>
<i>İşçiler Şirketlerden Fazla Vergi Veriyor! .....</i>	<i>38</i>
Dolaylı Vergiler Çalışanların Yükünü Artırıyor .....	38
<i>Servet Var Vergi Yok! .....</i>	<i>40</i>
Avrupa'da Servet Vergisi Uygulamaları .....	40
Türkiye'de Ciddi Bir Servet Eşitsizliği Var ama Vergi Yok!.....	41
Türkiye'de Büyük Servetler için Adil Bir Servet Vergisi Uygulanmalıdır .....	42
<i>İşverenlere 60 Milyar Dolar SGK Prim Desteği Sağlandı .....</i>	<i>44</i>



**ASGARİ**

**ÜCRET**

**RAPORU**

**1 TEMMUZ 2024 PAZARTESİ | İSTANBUL**

**DiSKAR**

TÜRKİYE DEVRİMCİ İŞÇİ SENDİKALARI KONFEDERASYONU ARAŞTIRMA MERKEZİ

## ASGARİ ÜCRET NEDEN ARTMALI?

Asgari ücret Temmuz 2024 döneminde de ülke ekonomisinin ve çalışanların en önemli konularından birini oluşturuyor. 2022 ve 2023 yıllarında yüksek enflasyon koşullarında ve seçimlerin etkisiyle yılda iki kez artırılan asgari ücrete 2024 yılı temmuz ayında zam yapılmayacağı hükümet yetkililerince açıklandı.

Hükümetin izlemiş olduğu "sıkı" para ve maliye politikasının bir sonucu olarak emek gelirleri bastırılıyor ve alım gücü düşük tutulmaya çalışılıyor. AKP hükümeti enflasyonda mücadelenin yolu olarak ücret ve diğer emek gelirlerini bastırmayı görüyor. Sıkı para politikası ve sıkı maliye politikası olarak bilinen bu politikanın anlamı enflasyonun faturasını ücretlere çıkarmaktır.

Hükümetin ücret artışlarının enflasyonu artıracığı iddiası gerçek dışıdır. Ekonomide bir ücret-fiyat (enflasyon) sarmalı değil, tersine bir fiyat (enflasyon)-ücret sarmalı söz konusudur. Enflasyon ücretler arttığı için artmıyor, tersine ücretler enflasyon arttığı için artıyor. Ücret artışları savunmadadır. Ülkemizde enflasyonun temel sebebi aşırı dolarizasyon, fahiş şirket (firma) kârları ve çeşitli arz sıkıntılarınıdır. Ücretlerin, özellikle de asgari ücretin enflasyonu tetiklediği yönündeki iddiaların dayanağı yoktur.

Enflasyon, asgari ücrete zam yapmamanın sebebi olamaz. Tersine enflasyonun yüksek olduğu dönemlerde, alım gücünü korumak için asgari ücrete birden fazla kez zam yapılmalıdır.

Asgari ücret fiyat artışları karşısında eriyor. Daha Nisan 2024 itibarıyla asgari ücret, bir ailenin sadece gıda harcamasını kapsayan ve açlık sınırı olarak bilinen tutarın altında kalmıştır. Asgari ücret 17 bin TL iken açlık sınırı Mayıs 2024 itibarıyla 18 bin 484 TL olmuştur. Açlık sınırının yıl sonunda kadar 21 bin TL'yi aşması işten bile değildir.

Asgari ücret artışı acilen yapılmalıdır. Ocak 2024'te asgari ücret, memur maaşları ve emekli aylıkları ortalama yüzde 49 oranında artırıldı. Temmuz ayında asgari ücret dışındaki diğer bütün emek gelirleri yaklaşık yüzde 20-25 aralığında artacak. Diğer emek gelirleri artarken asgari ücretin artmaması adil değildir, kabul edilemez.

Türkiye'de asgari ücret sadece sınırlı bir çalışan kitlesini ilgilendiren ekonomik gösterge değildir. Merkez Bankası ve DİSK-AR raporlarında da görüldüğü üzere, tüm çalışanların yarısı asgari ücret civarında bir ücretle çalışıyor. Öte yandan asgari ücretin diğer ücret artışları üzerinde uyarıcı bir etkiye sahip olması sebebiyle asgari ücrete zam yapılmaması özel sektörde diğer çalışanların ücretlerinin de artmaması anlamına geliyor. Dolayısıyla asgari ücreti artırmamak neredeyse işçilerin tamamını enflasyona ezdirmek anlamına geliyor. Asgari ücrete, diğer emek gelirleri gibi Temmuz 2024'te zam yapılmalıdır. Pahalılıkla mücadelenin en önemli yolu ücret artışlarıdır.

DİSK-AR tarafından hazırlanan bu raporda asgari ücretin açlık ve yoksulluk sınırı, altın fiyatları ve kişi başına milli gelir karşısındaki kaybı, AB ve Türkiye'de asgari ücret miktarı ve kapsamı ele alınarak asgari ücret artışı talebinin bilimsel dayanakları ortaya konuyor.

## ÖZET

- Asgari ücret, daha Nisan 2024'te aylık sınırının altına geriledi: 2023 ve 2024 yıllarında asgari ücretin aylık sınırını geçtiği ay sayısı sadece 4'tür.
- 2024 yılında asgari ücret artışı yapılmazsa 2024 sonunda aylık sınırının 4-5 bin TL altında kalabilir.
- Asgari ücret altın fiyatları karşısında eriyor: Asgari ücretli 2016'ya göre 7, 2003'e göre 13 ve 2005'e göre 19 Cumhuriyet altınını kaybetti.
- 1970'lerde kişi başına GSYH'nin yüzde 80,6'sı düzeyinde olan asgari ücret, 2023'te kişi başına GSYH'nin yüzde 50,7'sine geriledi.
- Türkiye Avrupa'nın en düşük asgari ücretli ülkeleri arasındadır: 2014'te Avrupa'da Türkiye'den düşük asgari ücretli 12 ülke varken, 2024 yılı başında sadece 5 ülke vardır.
- DİSK-AR'a göre işçilerin yaklaşık yüzde 50'si asgari ücretin altında ve civarında (+/- yüzde 20) ücret alıyor.
- Merkez Bankası raporlarına göre sanayide çalışanların yüzde 50'si asgari ücret civarında bir ücretle çalışıyor.
- Türkiye'de TİS kapsamı yaklaşık yüzde 10 ve asgari ücret kapsamı yüzde 50 civarındayken AB'de ortalama TİS kapsamı yüzde 60, asgari ücret kapsamı yüzde 4'tür.
- Asgari ücret kapsamının düşürülmesi için toplu pazarlık kapsamı genişletilmeli, sendikal hakların kullanımının önündeki engeller kaldırılmalıdır.

## DİSK'İN ASGARİ ÜCRET TALEPLERİ

- Asgari ücret değil, toplu iş sözleşmesi kapsamı genişletilmelidir. Toplu iş sözleşmesi kapsamının yaygınlaşması için sendikalaşmanın önündeki engeller kaldırılmalı, 6356 sayılı Yasa'da yer alan teşmil mekanizması işletilmelidir.
- Asgari ücret yüksek enflasyon dönemlerinde yılda 4 kez belirlenmelidir.
- Asgari ücret tespitinde asgari ücretin ortalama ücret haline geldiği dikkate alınmalıdır.
- Asgari ücret artışında resmi enflasyon oranları değil, kişi başına GSYH artışı esas alınmalıdır.
- Asgari ücret belirlenirken geçim şartları (açlık ve yoksulluk sınırı) göz önüne alınmalıdır.
- Asgari ücret uluslararası standartlara uygun saptanmalı, işçinin kendisi ve aile birlikte hesaba katılmalıdır.
- En düşük emekli aylığı asgari ücret düzeyine yükseltilmelidir.
- Asgari ücret bütün işçiler ve memurlar için ortak saptanmalıdır.
- 2024 asgari ücreti derhal güncellenmelidir.

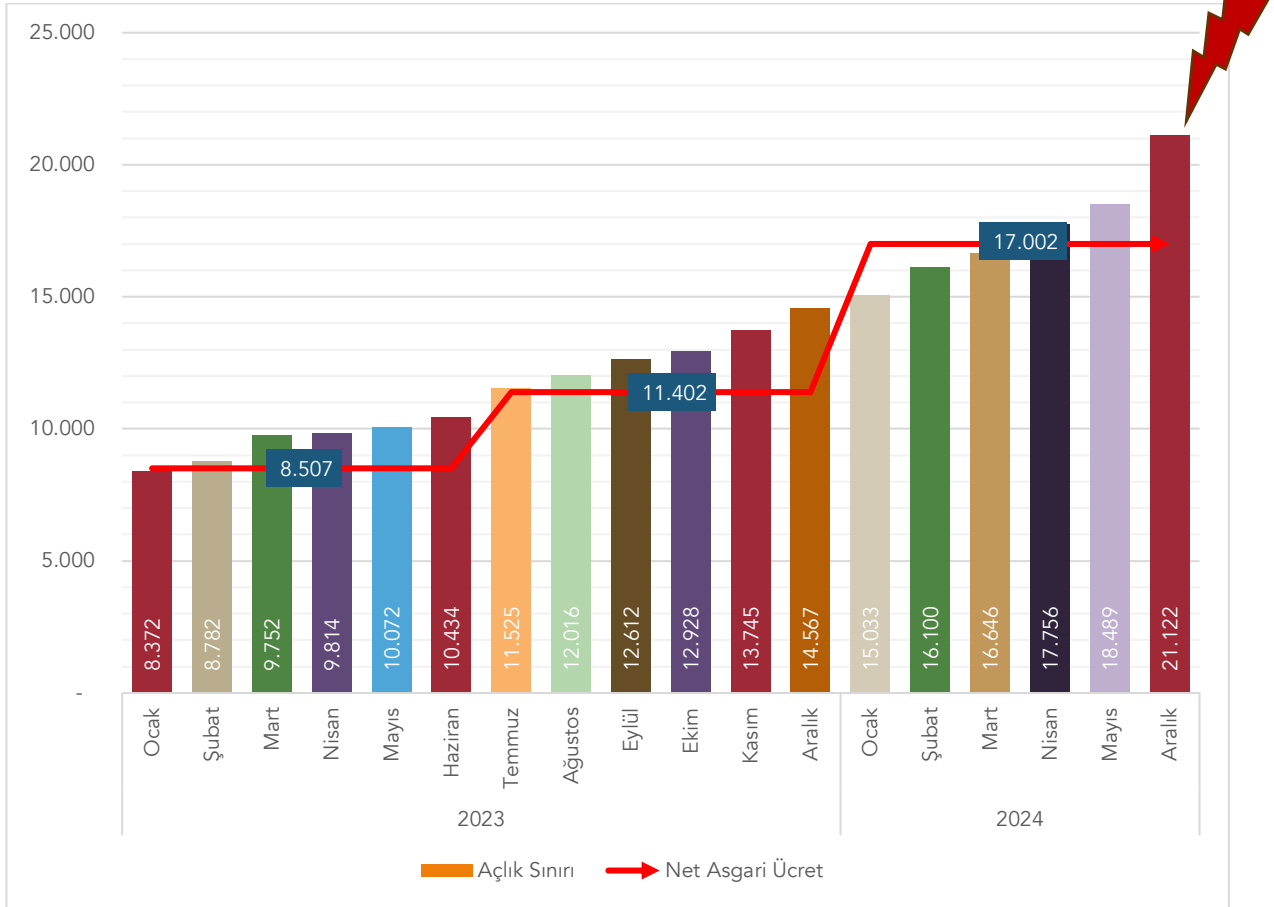


## ASGARİ ÜCRET ERİYOR

### ASGARİ ÜCRET AÇLIK VE YOKSULLUK SINIRININ ALTINDA!

Asgari ücretin insan onuruna yaraşır bir ücret olup olmadığına yönelik önemli bir kriter açlık ve yoksulluk sınırı karşısındaki durumdur. DİSK Birleşik Metal-İş Sınıf Araştırmaları Merkezi (BİSAM) tarafından hesaplanan ve dört kişilik bir ailenin sağlıklı beslenmesi için yapması gereken asgari harcama tutarını ifade eden açlık sınırı ile net asgari ücret miktarı karşılaştırıldığında asgari ücretin açlık sınırının altında kaldığı görülmektedir.

Grafik 1: Açlık Sınırı ile Net Asgari Ücret (2023 Ocak-2024 Mayıs) (TL)



Kaynak: Birleşik Metal-İş Sınıf Araştırmaları Merkezi (BİSAM), Açlık ve Yoksulluk Sınırı Araştırmaları, çeşitli tarihler.

Not: Aralık ayı açlık sınırı yıllık enflasyonun yüzde 45 olması varsayımı ile, açlık sınırının yüzde 45 oranında artırılması yoluyla tahmini olarak hesaplandı.

Asgari ücret Nisan 2024'ten başlayarak asgari ücretin altında kaldı. 2023 ve 2024 yıllarında asgari ücretin açlık sınırını geçtiği ay sayısı sadece 4'tür.

2023 yılında net 8.507 TL olarak belirlenen asgari ücret yılın ikinci ayından itibaren açlık sınırının altında kaldı. Asgari ücrete 2023 yılının ikinci yarısında yapılan yüzde 34 artış ise açlık

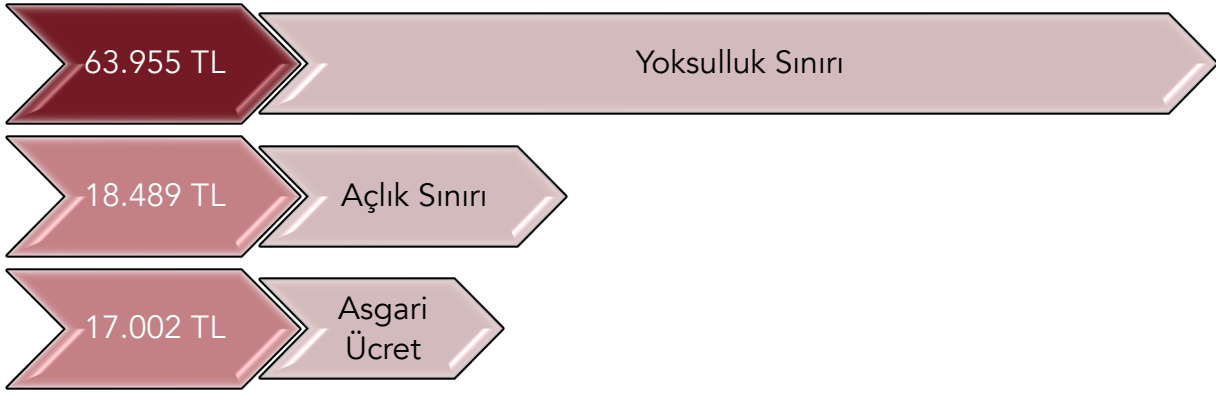
sınırının üzerine çıkmadı ve 2023'te net asgari ücret, ocak ayı sonrası aylık sınırının gerisinde kaldı. 2024 yılında yüzde 49,1'lik bir artışla net 17.002 TL olarak belirlenen asgari ücret, Nisan 2024 itibarıyla aylık sınırının altına gerildi. Böylece 2023 Ocak ve 2024 Mayıs arasında net asgari ücret, aylık sınırını yalnızca yılın 4 ayında aşabildi.

Merkez Bankası'nın 2024 yıl sonu enflasyonu yüzde 36, alt ve üst sınırları yüzde 30 ile yüzde 42'dir.<sup>1</sup> Bu enflasyon hedefinin tutmayacağını düşünüyoruz. 2024 yıllık enflasyon oranının en az yüzde 45 olacağı varsayımı ile aylık sınırını artırdığımızda Aralık 2024'te aylık sınırı 21.122 TL'ye ulaşmaktadır (Grafik 1). Böylece asgari ücretin artırılmaması halinde, net asgari ücret aylık sınırının yaklaşık yüzde 20 altına gerileyecektir.

### Asgari ücrete artış yapılmazsa 2024 sonunda aylık sınırının 4-5 bin TL altına gerileyebilir.

Asgari ücret, yoksulluk sınırının ise çok altındadır. BİSAM tarafından hazırlanan araştırmaya göre dört kişilik bir ailenin temel ihtiyaçlarını karşılayabilmesi için hesaplanan yoksulluk sınırı, Mayıs 2024'te 64 bin TL'ye yaklaşmıştır (Grafik 2). Yoksulluk sınırı, net asgari ücretin 3,7 katıdır. Başka bir deyişle, 2024 net asgari ücreti yoksulluk sınırının yaklaşık dörtte biri düzeyindedir.

Grafik 2: Aylık ve Yoksulluk Sınırı ile Net Asgari Ücret (Mayıs 2024) (TL)



Kaynak: Birleşik Metal-İş Sınıf Araştırmaları Merkezi (BİSAM), Aylık ve Yoksulluk Sınırı Araştırması, Mayıs 2024.

## ASGARİ ÜCRETİ YAKLAŞIK 13 CUMHURİYET ALTINI KAYBETTİ

Asgari ücret altın karşısında da dramatik ölçüde değer kaybetti. Merkez Bankası'nın yıllık ortalama Cumhuriyet altını fiyatlarına göre 2003 yılında asgari ücretin yıllık tutarı ile 25, 2005'te 31 cumhuriyet altını alınabilmekteydi.

<sup>1</sup> [https://www.tcmb.gov.tr/wps/wcm/connect/tr/tcmb+tr/main+menu/duyurular/baskanin+konusmalari/2024/kon-usmab08\\_02\\_2024](https://www.tcmb.gov.tr/wps/wcm/connect/tr/tcmb+tr/main+menu/duyurular/baskanin+konusmalari/2024/kon-usmab08_02_2024) (Erişim: 28 Haziran 2024).

Ortalama altın fiyatları ile yıllık ortalama net asgari ücretle çalışan bir işçi 2024 yılı ortalama 12,6 Cumhuriyet altını alabilmektedir (Tablo 1, Grafik 3). Hızla artan altın fiyatları karşısında asgari ücretli 2005'ten bu yana 19 Cumhuriyet altını kaybetmiştir.

2005'te yıllık asgari ücret ile 31,5 Cumhuriyet altını alınabilirken günümüzde ortalama 12,6 Cumhuriyet altını alınabilmektedir.

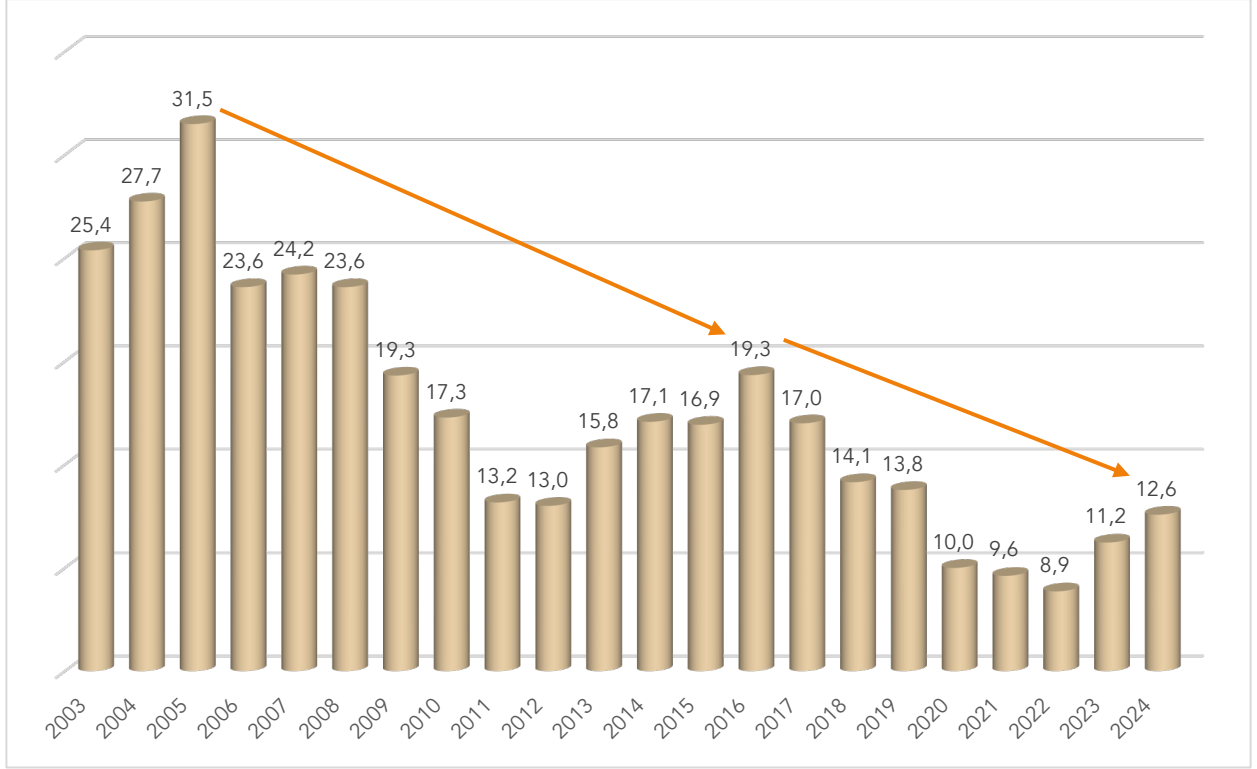
Tablo 1: Altın Karşısında Asgari Ücret (2003-2023) (TL)

	Yıllık Ortalama Tam Altın Fiyatı (TL) (A)	Net Asgari Ücret (Yıllık Ortalama) (B)	Altın Karşısında Asgari Ücret (B/A)
2003	121	3.072	25,4
2004	131	3.636	27,7
2005	133	4.200	31,5
2006	193	4.560	23,6
2007	200	4.836	24,2
2008	245	5.784	23,6
2009	327	6.324	19,3
2010	401	6.924	17,3
2011	574	7.560	13,2
2012	647	8.412	13,0
2013	586	9.276	15,8
2014	595	10.152	17,1
2015	673	11.388	16,9
2016	807	15.600	19,3
2017	991	16.848	17,0
2018	1.360	19.237	14,1
2019	1.761	24.251	13,8
2020	2.790	27.896	10,0
2021	3.527	33.911	9,6
2022	6.604	58.523	8,9
2023	10.641	119.455	11,2
2024	16.225	204.025	12,6

Kaynak: TCMB, Cumhuriyet altını fiyatları (yıllık ortalama). TCMB'den verilerin çekilme tarihi 25 Haziran 2024'tür. DİSK-AR tarafından hesaplanmıştır.

Asgari ücretli 2016'ya göre 7, 2003'e göre 13 ve 2005'e göre 19 Cumhuriyet altını kaybetmiştir.

Grafik 3: Altın Fiyatları Karşısında Asgari Ücret (2003-2024)



Kaynak ve açıklama: Tablo 1'den yararlanılarak hazırlanmıştır.

## ASGARİ ÜCRETİN KİŞİ BAŞINA MİLLİ GELİRE ORANI DÜŞÜYOR

Asgari ücret artışlarında dikkate alınması gereken en önemli gösterge kişi başına GSYH artışıdır. Diğer bir ifade ile büyüme ve asgari ücret ilişkisi son derece önemlidir. Asgari ücretin kişi başına GSYH'ye oranı asgari ücret tartışmalarında üzerinde durulması gereken en önemli konudur. Kişi başına GSYH ülke ekonomisinde kişi başına büyümeyi ortaya koymaktadır. Dolayısıyla bu karşılaştırma asgari ücretin büyümeden pay alıp almadığını net biçimde ortaya koymaktadır.

Eğer asgari ücret kişi başına gelir kadar artarsa asgari ücretle çalışanların gelir dağılımındaki paylarının korunmuş olduğu söylenebilir. Tersine, asgari ücret kişi başına gelire göre azalmışsa asgari ücretle çalışanlar yoksullaşmış ve gelir eşitsizliği artmış demektir.

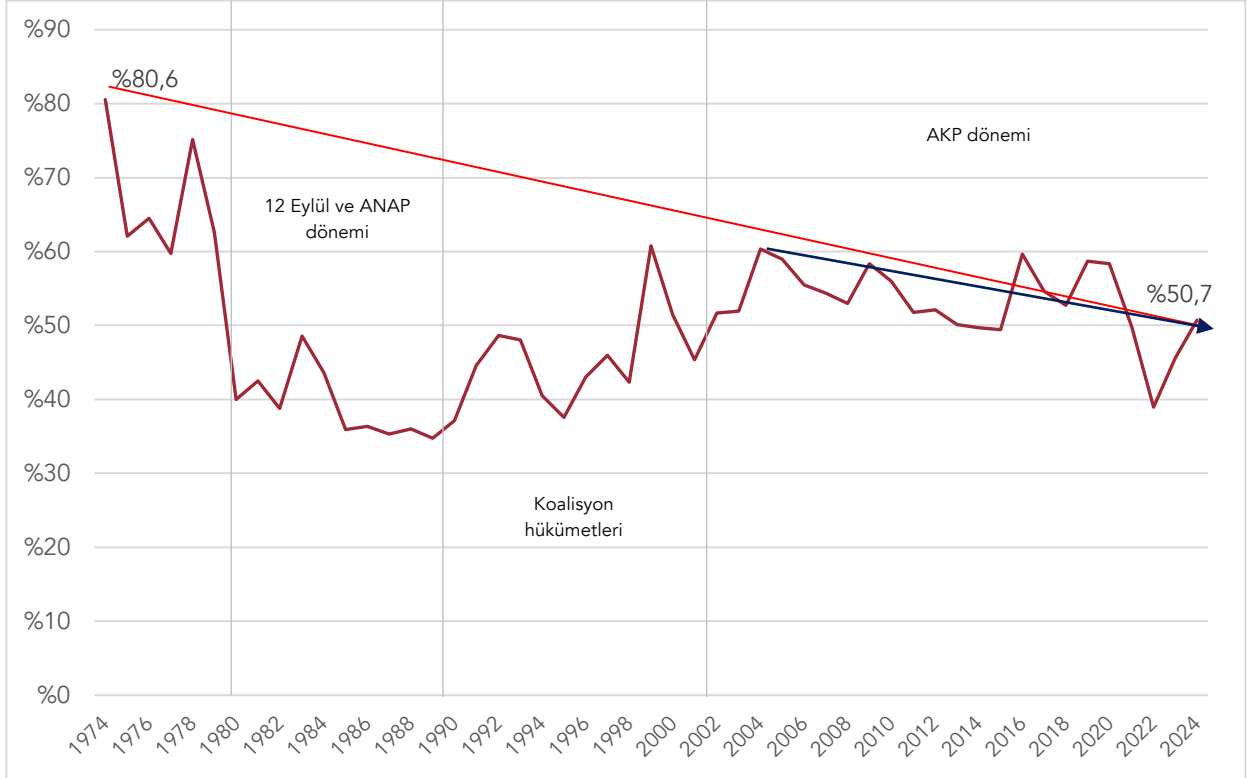
Türkiye'de asgari ücretin KB GSYH'ye göre payının ciddi biçimde gerilediği görülmektedir. 24 Ocak 1980 kararları ile 12 Eylül 1980 askeri darbesinin temel hedeflerinden birinin ücretleri baskılamak ve ücret maliyetini düşürmek olduğu bilinmektedir. Ücretler açısından en kritik alanlardan biri ise asgari ücrettir.

12 Eylül sonrasında asgari ücrette önemli kayıplar yaşandığı görülmektedir. Bu kaybı anlamının en önemli yolu asgari ücret artışı ile kişi başına gayri safi yurt içi hasıladaki (GSYH) artışı karşılaştırmaktır.

Asgari ücretin kişi başına gelire oranı 24 Ocak kararları ve 12 Eylül darbesi ile hızla düşmeye başladı. Asgari ücretin kişi başına milli gelire oranı 1974'te yüzde 80,4 iken 1980'de sert bir

düşüşle yüzde 40'a geriledi. Bir diğer ifadeyle asgari ücret kişi başına gelirin yüzde 60 altında gerçekleşti (Tablo 2, Grafik 4). Asgari ücretin milli gelir karşısındaki erimesi ANAP-Özal hükümetleri (1983-1991) döneminde de devam etti ve 1988 yılında kişi başına milli gelirin yüzde 36'sına geriledi. 1989 yılında asgari ücret milli gelir karşısında en düşük düzeye (yüzde 34,8) geriledi. 1989 Bahar Eylemleri ve artan işçi hareketlerinin etkisiyle asgari ücret 1991 ve 1992 yıllarında bir yükseliş yaşadı. (Tablo 2, Grafik 4). 2004 yılında asgari ücretin kişi başına milli gelire oranı yüzde 60'a yükselse de 1980 öncesi düzeye yükselemedi.

Grafik 4: Asgari Ücretin Kişi Başına GSYH'ye Oranı (1974-2024) (Yüzde)



Kaynak: Tablo 2'den yararlanılarak hazırlanmıştır.

1974'te kişi başına GSYH'nin yüzde 80,6'sı düzeyinde olan asgari ücret 2023'te kişi başına GSYH'nin yüzde 50,7'sine geriledi.

Asgari ücret AKP döneminde kişi başına GSYH'ye göre düşük düzeylerde (yüzde 43-60 bandında) seyretti. 1974'te kişi başına GSYH'nin yüzde 80,6'sı düzeyinde olan asgari ücret 2023'te kişi başına gelirin yüzde 50,7'sine düştü (Tablo 2, Grafik 4). Öte yandan 2024 yılı KB GSYH verisinin planlanan veriyi yansıtması sebebiyle gerçekleşen KB GSYH'ye göre bu oran daha da düşebilir. Örneğin, 2023'te öngörülen KB GSYH'ye göre asgari ücretin oranı yüzde 47,4'tü. Gerçekleşen KB GSYH'ye göre bu oran yüzde 45,6'ya geriledi.

Bu gerilemenin anlamı asgari ücretle çalışanların görece olarak yoksullaşmasıdır. Öte yandan asgari ücretle çalışanların oranının artması nedeniyle bu durum genel olarak ücret artışlarının da kişi başına milli gelir artışının çok altında kaldığını göstermektedir.

Tablo 2: Asgari Ücret ve Kişi Başına Milli Gelir  
(1974-1980-1990-2002-2016-2020-2021-2022-2023-2024) (TL) (Yüzde)<sup>2</sup>

	Ortalama Aylık Brüt Asgari Ücret (TL/Ay)	Yıllık Ortalama Brüt Asgari Ücret (TL/Yıl)	Kişi Başına Gayri Safi Yurt İçi Hasıla (TL/Yıl)	Asgari Ücretin Kişi Başına GSYH Oranı (Yüzde)	Olması Gerekten Brüt Asgari Ücret (TL/Ay)
1974	1.200	14.400	17.875	%80,6	1.200
1980	5.400	64.800	162.030	%40,0	11.612
1990	303.750	3.645.000	9.816.526	%37,1	703.518
2002	236.437.875	2.837.254.500	5.486.260.437	%51,7	393.181.998
2016	1.647	19.764	33.131	%59,7	2.374
2017	1.778	21.330	39.019	%54,7	2.796
2018	2.030	24.354	46.202	%52,7	3.309
2019	2.558	30.701	52.287	%58,7	3.749
2020	2.943	35.316	60.545	%58,3	4.338
2021	3.577	42.924	86.232	%49,8	5.645
2022	5.737	68.844	176.651	%39,0	10.594
2023	11.711	140.535	307.952	%45,6	18.468
2024	20.003	240.030	473.729	%50,7*	28.410

Kaynak ve açıklama: Tablonun kaynağı ve ayrıntılı notu ekteki tabloda yer almaktadır.

\* 2024 yılı planlanan veri olduğundan gerçekleşen Kişi Başına (KB) milli gelire göre bu oran değişiklik gösterebilir. Örneğin 2023'te öngörülen KB milli gelire göre asgari ücretin oranı yüzde 47,4'tü. Gerçekleşen KB milli gelire göre bu oran yüzde 45,6'ya geriledi. 2002 yılı önceki veriler için TL'den 6 sıfır atılmadığı dikkate alınmalıdır.

Eğer asgari ücret kişi başına GSYH'ye paralel olarak artsaydı brüt asgari ücretin 2024 yılında ortalama 28.410 TL olması gerekirdi. Oysa aynı dönemde asgari ücret ortalama brüt 20.003 TL olarak uygulandı.

Asgari ücretin KB GSYH'ye oranı 2016'da yüzde 59,7, 2020'de yüzde 58,3'tü. Asgari ücret ve KB GSYH oranı korusaydı 2024'te brüt asgari ücret 2016'ya göre 23.568 ve 2020'ye göre ise 23.015 TL olması gerekirdi.

## TÜRKİYE AVRUPA'NIN EN DÜŞÜK ASGARİ ÜCRETLİ ÜLKELERİNDEN

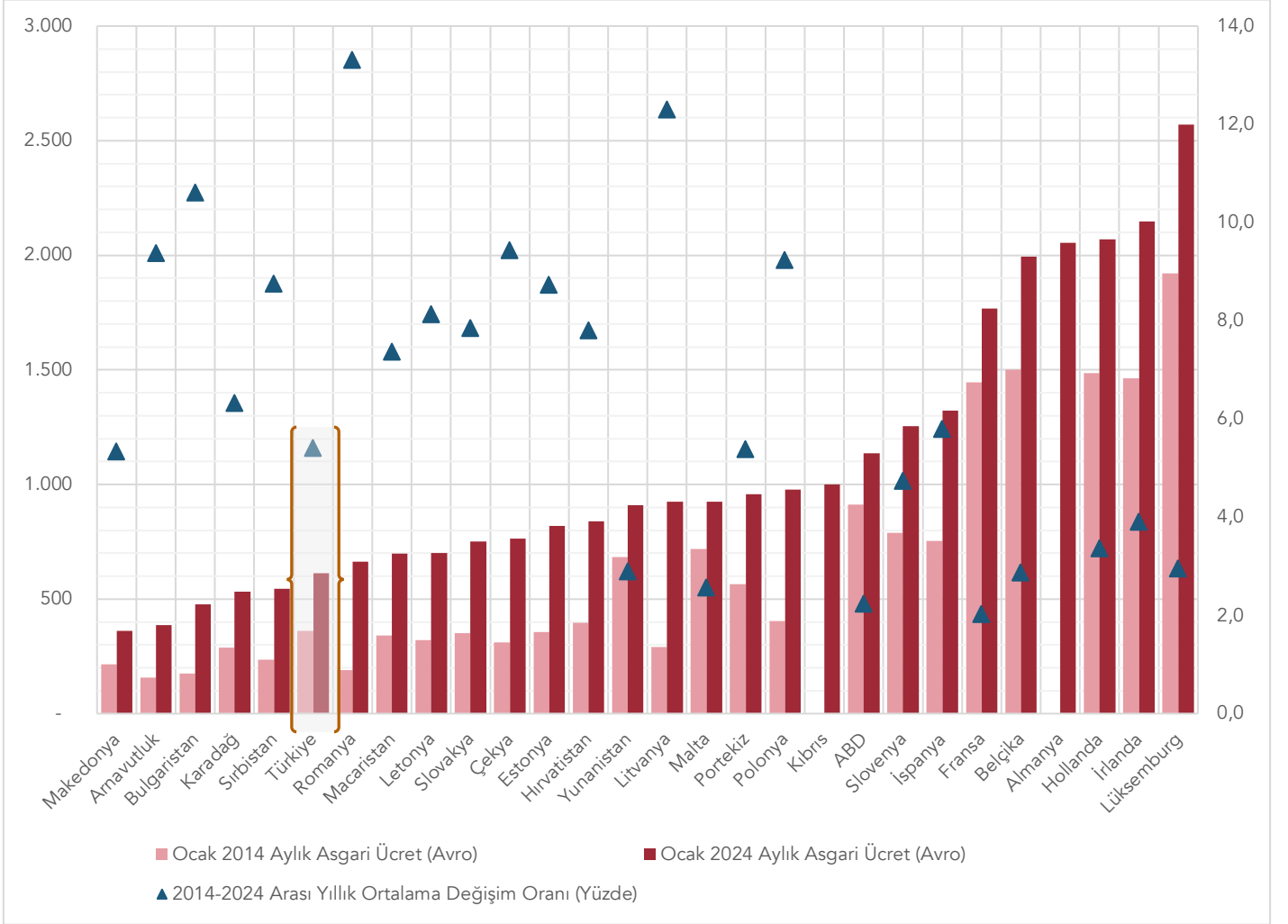
Avrupa İstatistik Ofisine (Eurostat) göre Türkiye, Avrupa ülkeleri içinde en düşük asgari ücrete sahip ülkeler arasındadır. Eurostat Avrupa Birliği (AB) ülkelerinde asgari ücretin avro cinsinden yıllık ortalama değişimine ilişkin hesaplamalar yapmaktadır. Eurostat verileri brüttür. Türkiye'den daha düşük asgari ücrete sahip ülkeler Makedonya (360 avro), Arnavutluk (385 avro), Bulgaristan (477 avro), Karadağ (532 avro) ve Sırbistan'dır (544 avro) (Tablo 3, Grafik 5).

2024'te AB ülkeleri içinde en yüksek asgari ücret aylık 2.571 avro ile Lüksemburg'a aittir. Asgari ücret İrlanda'da 2.146 avro, Hollanda'da 2.070, Almanya'da 2.054, Belçika'da 1.994,

<sup>2</sup> Ayrıntılı tablo raporun ekinde yer almaktadır.

ve Fransa'da 1.767 avrodur. İspanya 1.323 avro aylık asgari ücrete sahipken, ABD 1.000, Polonya 978, Portekiz 957, Malta 925, Yunanistan 910 ve Hırvatistan 840 avro asgari ücrete sahiptir (Tablo 3, Grafik 5). Böylece Türkiye'deki asgari ücret sadece Yunanistan, Portekiz ve İspanya gibi Avrupa Birliği'nin Güney ülkelerinden ve ABD'den değil, Polonya, Romanya ve Macaristan gibi Doğu Avrupa ülkelerinden de düşüktür.

Grafik 5: AB Ülkelerinde, ABD ve Türkiye'de Asgari Ücret (2014 Ocak-2024 Ocak) (Avro) (Yüzde)



Kaynak: Tablo 3'ten yararlanılarak hazırlanmıştır.

Türkiye'de avro cinsinden asgari ücret son 10 yılda (2014-2024) yıllık ortalama yüzde 5,4 oranında artmıştır. Türkiye'de 2014'te 362 avro olan brüt asgari ücret, 2024 yılında 613 avro olmuştur. Asgari ücret 2014-2024 arasında Romanya'da yıllık ortalama yüzde 13,3, Litvanya'da yüzde 12,3 ve Bulgaristan'da yüzde 10,6 oranında artmıştır.

2014'te Avrupa'da Türkiye'den düşük asgari ücretli 12 ülke varken, 2024 yılı başında sadece 5 ülke vardır.

Tablo 3: AB Ülkelerinde, ABD ve Türkiye’de Brüt Asgari Ücret (2014 Ocak-2024 Ocak) (Avro) (Yüzde)

	Ocak 2014 Aylık Brüt Asgari Ücret (Avro)	Ocak 2024 Aylık Brüt Asgari Ücret (Avro)	2014-2024 Arası Yıllık Ortalama Değişim Oranı (Yüzde)
Makedonya	214	360	5,3
Arnavutluk	157	385	9,4
Bulgaristan	174	477	10,6
Karadağ	288	532	6,3
Sırbistan	235	544	8,8
Türkiye	362	613	5,4
Romanya	190	663	13,3
Macaristan	342	697	7,4
Letonya	320	700	8,1
Slovakya	352	750	7,9
Çekya	310	764	9,4
Estonya	355	820	8,7
Hırvatistan	396	840	7,8
Yunanistan	684	910	2,9
Litvanya	290	924	12,3
Malta	718	925	2,6
Portekiz	566	957	5,4
Polonya	404	978	9,2
Kıbrıs (Güney)	:	1.000	
ABD	911	1.137	2,2
Slovenya	789	1.254	4,7
İspanya	753	1.323	5,8
Fransa	1.445	1.767	2,0
Belçika	1.502	1.994	2,9
Almanya	:	2.054	
Hollanda	1.486	2.070	3,4
İrlanda	1.462	2.146	3,9
Lüksemburg	1.921	2.571	3,0

Kaynak: Eurostat, Minimum wage statistics. [https://ec.europa.eu/eurostat/statistics-explained/index.php?title=Minimum\\_wage\\_statistics#Minimum\\_wage\\_levels\\_in\\_relation\\_to\\_median\\_gross\\_earnings](https://ec.europa.eu/eurostat/statistics-explained/index.php?title=Minimum_wage_statistics#Minimum_wage_levels_in_relation_to_median_gross_earnings) (Erişim tarihi: 25 Haziran 2024).

(\*) Almanya 2015 yılında, Makedonya 2021 yılında yasal asgari ücret uygulamasını kabul etmiştir. Asgari ücret miktarları brüt olup Eurostat tarafından avroya çevrilmiştir.

## ASGARİ DEĞİL, ORTALAMA ÜCRET

Asgari ücret ve civarında ücretle çalışanların oranı asgari ücretin rolü açısından büyük önem taşıyor. Asgari ücretle çalışanların sınırlı olduğu ülkelerde asgari ücret sadece bir alt sınır oluşturur ve ücretleri yukarı iterken asgari ücretle çalışanların oranının yüksek olduğu ülkelerde asgari ücret genel ücret düzeyinin asgari ücrete yaklaşmasına yol açmaktadır. Türkiye’de son yıllarda asgari ücret hızla ortalama ücret haline geliyor. Türkiye’de



milyonlarca işçi asgari geçim için yetersiz olan asgari ücretle geçinmeye çalışırken, milyonlarca işçi de asgari ücrete erişemiyor, asgari ücret dahi alamıyor.

Türkiye’de asgari ücretin ortalama bir ücret haline geldiği çeşitli araştırmalarca doğrulanıyor. Gerek DİSK-AR, gerek Merkez Bankası raporları ile çeşitli araştırmacıların çalışmalarına göre asgari ücret kapsamı genişliyor ve asgari ücret ortalama bir ücreti ifade ediyor.

## MERKEZ BANKASI: ASGARİ ÜCRET CİVARINDA ÜCRET ALANLARIN ORANI YÜZDE 50

Asgari ücret kapsamına ilişkin aralarında resmî kurumların da olduğu farklı araştırmalar aynı ortak sonucu teyit etmektedir: Asgari ücret kapsamı oldukça yüksek. TÜİK HİA verileri en kapsamlı örnekleme dayalı anket verileridir. Geçmişten beri TÜİK HİA verileri kullanılarak çeşitli araştırmalar gerçekleştirilmiştir. Merkez Bankası’nın (TCMB) düzenli olarak yayımladığı “Enflasyon Raporu” adlı çalışmalarda zaman zaman asgari ücret kapsamına ilişkin hesaplamalara da yer verilmektedir.

Tablo 4: TCMB Tarafından Hesaplanan Seçilmiş Sektörlere Göre Asgari Ücret ve Altı (Asgari Ücretin Yüzde 10 Fazlası ve Altı) Çalışanların Oranı (2021) (Yüzde)

	Asgari Ücret ve Altı Çalışan Oranı
<b>Tarım Dışı Sektörler</b>	<b>43,1</b>
<b>Sanayi</b>	<b>50,4</b>
İmalat Sanayi	52
Tekstil	57,4
Giyim	70,5
Deri	69,7
Mobilya İmalatı	57,8
Petrol	19,9
Taşıt	26,3
Diğer Ulaşım	19,6
<b>İnşaat</b>	<b>71,4</b>
<b>Hizmetler</b>	<b>37,9</b>
Toptan ve Perakende Ticaret	64,4
Ulaştırma ve Depolama	47,3
Konaklama ve Yiyecek Hizmeti	73
Kamu Yönetimi	5,8
Eğitim	10,1
Finans Sigorta	13,3

Kaynak: TCMB, Enflasyon Raporu 2023-III, 27 Temmuz 2023. [https://www.tcmb.gov.tr/wps/wcm/connect/d2e5a80e-e1d4-44cb-9825-ab60782970b9/enf23\\_iii\\_tam.pdf?MOD=AJPERES&CACHEID=ROOTWORKSPACE-d2e5a80e-e1d4-44cb-9825-ab60782970b9-oC.uASN](https://www.tcmb.gov.tr/wps/wcm/connect/d2e5a80e-e1d4-44cb-9825-ab60782970b9/enf23_iii_tam.pdf?MOD=AJPERES&CACHEID=ROOTWORKSPACE-d2e5a80e-e1d4-44cb-9825-ab60782970b9-oC.uASN) (Erişim: 1 Kasım 2023).

## Merkez Bankası raporlarına göre sanayide çalışanların yüzde 50'si asgari ücret civarında ücretlerle çalışıyor.

2018 Enflasyon Raporu'na göre asgari ücret komşuluğunda bir ücretle çalışanların oranı yüzde 48,8'dir.<sup>3</sup> Merkez Bankası tarafından TÜİK HİA'dan yararlanılarak gerçekleştirilen bir başka araştırmada ise sektörlere göre yüzde 10 asgari ücret komşuluğunda bir ücret ile çalışanların oranı hesaplanmıştır.<sup>4</sup> Bu oran, 2021 yılında tarım dışı sektörlerde yüzde 43,1 ve sanayide yüzde 50,4 olarak saptanmıştır. Araştırmaya göre asgari ücret ve altında çalışanların oranı tekstil, giyim, deri, mobilya imalatı ve gıda sektöründe yüzde 67-71 aralığında, imalat sanayinde yüzde 52, inşaatta yüzde 71,4, toptan ve perakendede yüzde 64,4 ve turizmde ise yüzde 73 seviyesindedir (Tablo 4).

### **DİSK-AR: ASGARİ ÜCRET CİVARINDA BİR ÜCRETLE ÇALIŞANLARIN ORANI YÜZDE 50**

DİSK-AR tarafından yıllık yayımlanan Asgari Ücret Araştırmalarında yer alan ve TÜİK Hanehalkı İşgücü Araştırması mikro verilerinden yararlanılarak yapılan hesaplama göre de asgari ücret kapsamı genişliyor.

TÜİK verilerine göre Türkiye'de ücret, maaş ve yevmiye ile çalışanların toplamı 21 milyon 687 bindir (Tablo 5). TÜİK mikro verilerinde son ay içinde ücretlilerin esas işten elde ettikleri toplam net nakdi gelirleri de yer almaktadır. Aylık ele geçen net gelire, dönemsel olarak elde edilen ikramiye, prim vb. gelirlerden aya düşen miktar dahil edilmektedir. Asgari ücretin iki kez belirlendiği (Ocak 2022'de 5.500 TL, Temmuz 2022'de 8.506 TL) 2022 yılında ortalama net asgari ücret 4.876,9 TL'dir. Hesaplamalar buna göre yapılmıştır.

8,3 milyon işçi asgari ücretin altında ve civarında (+/- yüzde 10) ücret alıyor.

Ücret ve maaşla çalışanların yüzde 33,8'ine karşılık gelen 7 milyon 330 bin ücretlinin 2022 için beyan ettiği ücret asgari ücretin altındadır. Ücretle çalışanların yüzde 37,5'i (yaklaşık 8,1 milyon) asgari ücret ve altında (asgari ücretin yüzde 5 fazlası ve altı olarak kabul edilmiştir) bir ücretle çalıştığını söylemektedir. 2.500 TL'den daha az bir ücretle çalışanların sayısı ise 1 milyon 458 bin kişidir (Tablo 5, Grafik 6). Bu kesimin daha çok kayıtdışı ve yevmiyelilerden oluştuğunu söylemek mümkündür.

<sup>3</sup> TCMB, *Enflasyon Raporu 2018-IV*, 31 Ekim 2018.

<https://www.tcmb.gov.tr/wps/wcm/connect/tr/tcmb+tr/main+menu/yayinlar/raporlar/enflasyon+raporu/2018/enflasyon+raporu+2018-iv> (Erişim: 30 Kasım 2022).

<sup>4</sup> TCMB, *Enflasyon Raporu 2021-I*, 28 Ocak 2021.

<https://www.tcmb.gov.tr/wps/wcm/connect/tr/tcmb+tr/main+menu/yayinlar/raporlar/enflasyon+raporu/2021/enflasyon+raporu+2021+-+i> (Erişim: 30 Kasım 2022).

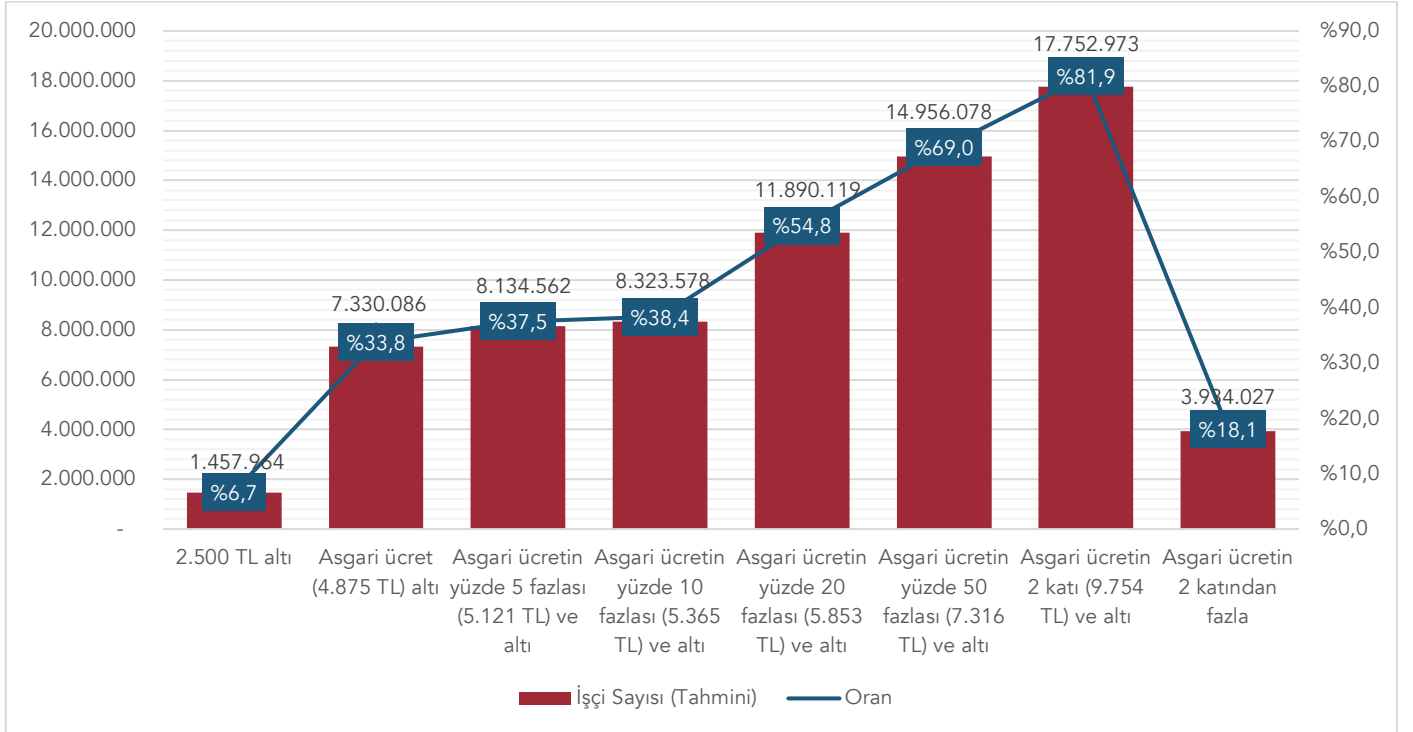
Tablo 5: Asgari Ücret Kapsamı ve Ücret Düzeyleri (Genel) (2022) (Yüzde)

Ücret Düzeyleri	İşçi Sayısı (Tahmini)	Oran (Tahmini)
2.500 TL altı (asgari ücretin yaklaşık yarısı)	1.457.964	%6,7
Asgari ücret (4.875 TL) altı	7.330.086	%33,8
Asgari ücretin yüzde 5 fazlası (5.121 TL) ve altı	8.134.562	%37,5
Asgari ücretin yüzde 10 fazlası (5.365 TL) ve altı	8.323.578	%38,4
Asgari ücretin yüzde 20 fazlası (5.853 TL) ve altı	11.890.119	%54,8
Asgari ücretin yüzde 50 fazlası (7.316 TL) ve altı	14.956.078	%69,0
Asgari ücretin 2 katı (9.754 TL) ve altı	17.752.973	%81,9
Asgari ücretin 2 katından fazla	3.934.027	%18,1
Toplam	21.687.000	

Kaynak ve açıklama: TÜİK Hanehalkı İşgücü Araştırması, 2022 yıllık verileri. Ücret düzeylerine göre işçi sayısı ve oranları DİSK-AR tarafından TÜİK 2022 mikro verisinden hesaplanmıştır. Veriler tüm ücretli, maaşlı ve yevmiyelileri kapsamaktadır. Aralıklar belirlenirken tutar en yakın onluğa yuvarlanmıştır. Veriler cevapsızlar çıkarılarak yeniden ağırlıklandırılmıştır.

Asgari ücret civarında ücret alanlar da dahil edildiğinde (asgari ücretin altı ve yüzde 10 fazlası arası) 8,3 milyon işçi, asgari ücret civarı ve altında bir ücretle yaşamını sürdürmeye çalışıyor. Tüm ücretli çalışanların yüzde 81,9'u ise (17,8 milyon) asgari ücretin altı ile asgari ücretin 2 katı arasında bir ücret elde ediyor. 21,7 milyon işçi ve memurun yalnızca yüzde 18'i ise asgari ücretin 2 katından daha fazla bir gelir elde edebilmektedir (Tablo 5, Grafik 6).

Grafik 6: Asgari Ücret Kapsamı ve Ücret Düzeyleri (Genel) (2022) (Yüzde)



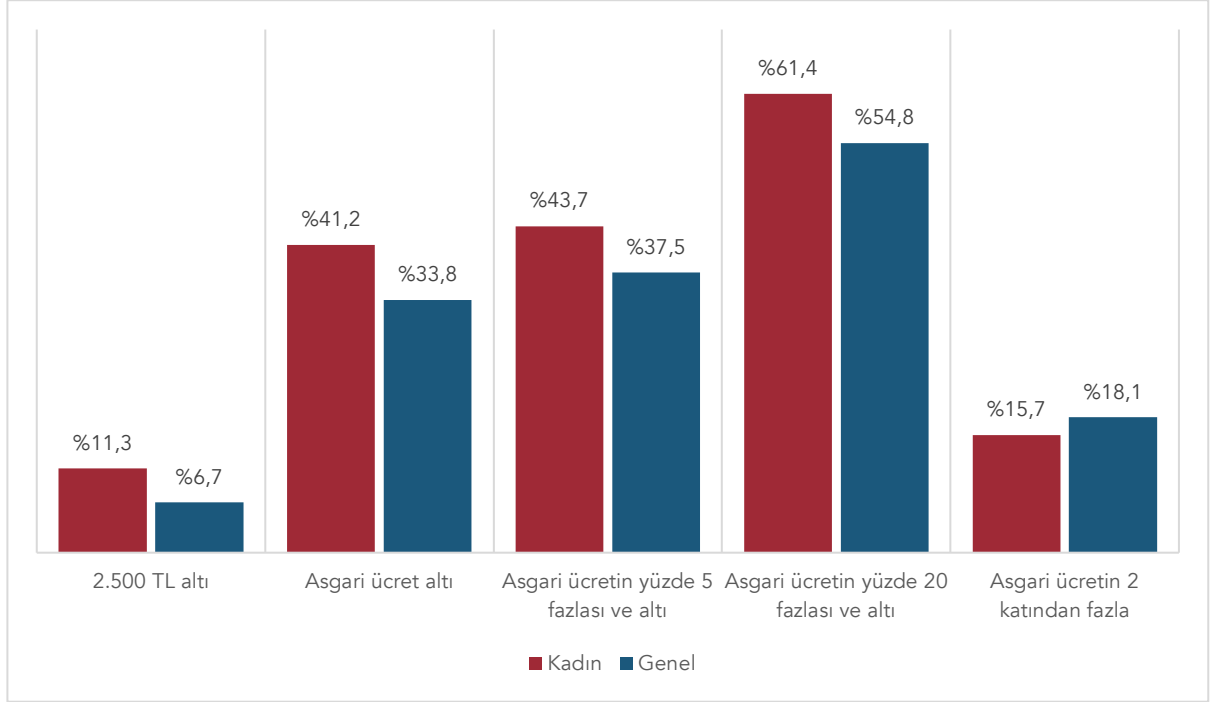
Kaynak: Tablo 5'ten yararlanılarak hazırlanmıştır.

## KADINLARDA ASGARİ ÜCRET KAPSAMI ÇOK DAHA GENİŞ

Kadınların genel ücret ortalamasının altında ve erkeklerden daha düşük ücretlerle çalıştıkları biliniyor.<sup>5</sup> Asgari ücrete ilişkin veriler bu eşitsizliği daha çarpıcı biçimde ortaya koyuyor. Asgari ücretin altında ücret alanların oranı genelde yüzde 33,8 iken kadınlarda bu oran yüzde 41,2'dir. Asgari ücretin yüzde 5 fazlası ve altında ücret alanların oranı ise genelde yüzde 37,5 iken, kadınlarda yüzde 43,7'ye yükselmektedir (Grafik 7).

Kadınların çok büyük bir bölümü asgari ücret ve daha altında ücretlerle çalışmaktadır. Tahmini 7 milyon kadın çalışanın yüzde 61,4'ü asgari ücretin altı ve asgari ücretin yüzde 20 fazlası ücretler ile çalışmaktadır (Tablo 6, Grafik 7). 2.500 TL altı bir ücretle çalışanların oranı ise genelde yüzde 6,7 iken kadınlarda bu oran yüzde 11,3'e yükselmektedir (Tablo 6, Grafik 7).

Grafik 7: Genelde ve Kadınlarda Asgari Ücret Kapsamı ve Ücret Düzeyleri (2022)  
(Yüzde)



Kaynak: Tablo 6'dan yararlanılarak hazırlanmıştır.

Öte yandan asgari ücretin 2 katından fazla bir ücretle çalışanların oranı genelde yüzde 18,1 iken kadınlarda yüzde 15,7'ye gerilemektedir (Grafik 7).

<sup>5</sup> DİSK-AR, Türkiye'de Kadın İşçi Gerçeği, 7 Mart 2018. <http://arastirma.disk.org.tr/wp-content/uploads/2020/08/8-mart-kadin-isçi-gerçeği-1.pdf>

DİSK-AR, Türkiye'de Ücret ve Gelirlerde Cinsiyet Uçurumu Araştırması, 18 Eylül 2020. <http://arastirma.disk.org.tr/?p=4149>

DİSK-AR, Covid-19 İşçileri Nasıl Etkiledi? 8 Temmuz 2020. <http://arastirma.disk.org.tr/?p=515>

## Kadınların yüzde 41'i asgari ücret dahi alamıyor!

Tablo 6: Kadınlarda Asgari Ücret Kapsamı ve Ücret Düzeyleri (2022) (Bin) (Yüzde)

Ücret Düzeyleri	İşçi Sayısı (Tahmini)	Oran (Tahmini)
2.500 TL altı	796.322	%11,3
Asgari ücret (4.875 TL) altı	2.899.610	%41,2
Asgari ücretin yüzde 5 fazlası (5.121 TL) ve altı	3.077.308	%43,7
Asgari ücretin yüzde 10 fazlası (5.365 TL) ve altı	3.127.898	%44,4
Asgari ücretin yüzde 20 fazlası (5.853 TL) ve altı	4.325.938	%61,4
Asgari ücretin yüzde 50 fazlası (7.316 TL) ve altı	5.108.663	%72,5
Asgari ücretin 2 katı (9.754 TL) ve altı	5.934.074	%84,3
Asgari ücretin 2 katından fazla	1.107.926	%15,7
Toplam	7.042.000	

Kaynak: TÜİK Gelir Dağılımı İstatistikleri, 2023 ve ÇSGB verilerinden yararlanılarak DİSK-AR tarafından hesaplandı. Ücretli ve maaşlıların verileri alındı. Yevmiyeliler hesaplamaya dahil edilmedi.

**TİS KAPSAMI DÜŞÜK, ASGARİ ÜCRET KAPSAMI ÇOK GENİŞ**

AB ülkelerinde asgari ücret civarında çalışanların oranı Türkiye'nin aksine düşük orandadır. Türkiye'nin AB ülkelerine göre asgari ücret civarında çalışanların en yüksek olduğu ülkelerden biri olduğu bilinmektedir.

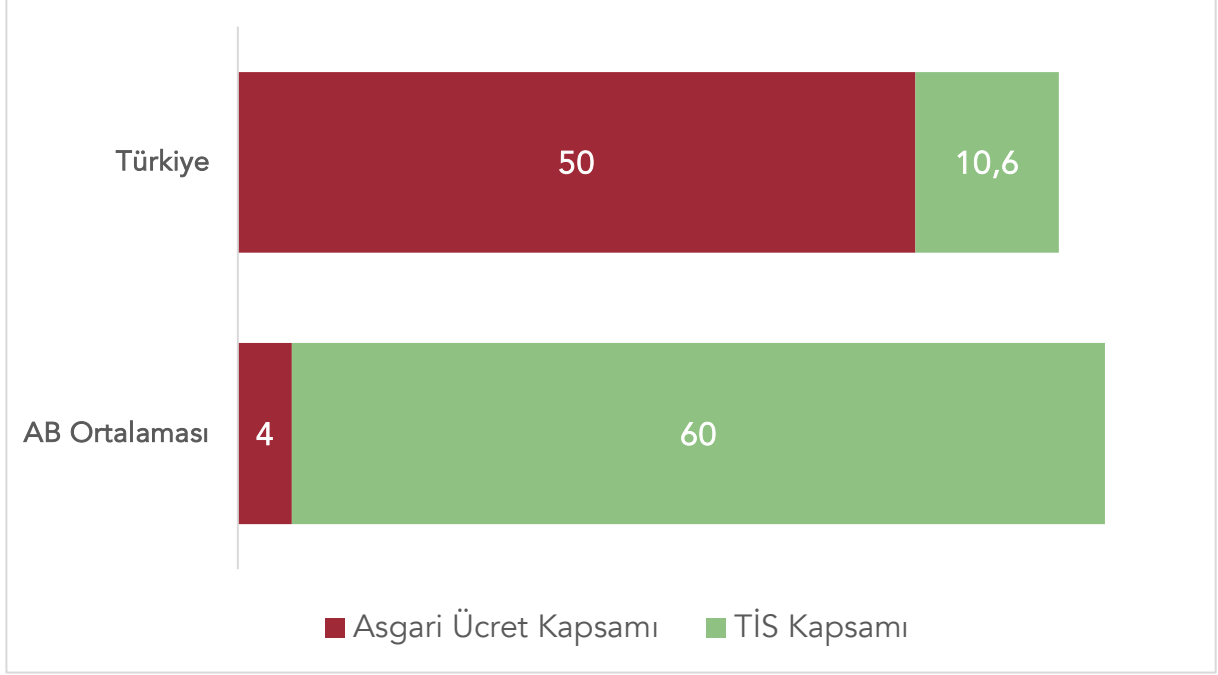
Eurofound tarafından hazırlanan asgari ücret raporu, 2022'de AB genelinde asgari ücret civarı çalışanların oranını yaklaşık olarak vermektedir. Eurofound raporuna göre AB çalışanlarının yaklaşık olarak sadece yüzde 4'ü asgari ücrete yakın ücret düzeyinde gelir elde ediyor. Öte yandan AB ortalamasında TİS kapsamı yüzde 60'tır. (Grafik 8). Türkiye'de ise asgari ücret kapsamı yüzde 50 iken TİS kapsamı yüzde 10,6'dır.<sup>6</sup>

Türkiye'de TİS kapsamı yüzde 10 ve asgari ücret kapsamı yüzde 50 civarındayken, AB'de ortalama TİS kapsamı yüzde 60, asgari ücret kapsamı yüzde 4'tür.

AB ülkelerinde asgari ücret kapsamının düşük Türkiye'de ise çok yüksek olmasının asıl nedeni AB ülkelerinde toplu pazarlık kapsamının yüksek olmasıdır. Türkiye'nin bir asgari ücretli ülkesi olmaktan kurtarılması için toplu iş sözleşmesi kapsamı genişletilmeli, sendikal hakların önündeki engeller kaldırılmalıdır.

<sup>6</sup> DİSK-AR, *Türkiye'de Emegın Durumu (2020-2023)*, <https://arastirma.disk.org.tr/?p=10824> (Erişim: 28 Haziran 2024).

Grafik 8: AB Ortalamasında ve Türkiye’de TİS Kapsamı ile Asgari Ücret Civarında Ücret Alanların Oranı (Yüzde)



Kaynak ve açıklama: AB ortalamasında asgari ücret kapsamı Eurofound, *Industrial Relations and Social Dialogue Minimum Wages in 2022: Annual Review*'den alınmıştır. AB ortalamasında TİS kapsamı Eurofound, "A look behind 80% bargaining coverage: What do collective agreements actually contain?", <https://www.eurofound.europa.eu/en/resources/article/2024/look-behind-80-bargaining-coverage-what-do-collective-agreements-actually> kaynağından alınmıştır.

Asgari ücret kapsamının düşürülmesi için toplu pazarlık kapsamı genişletilmelidir.  
Sendikal hakların kullanımının önündeki engeller kaldırılmalıdır.

## EK TABLO: ASGARİ ÜCRET VE KİŞİ BAŞINA MİLLİ GELİR (1974-2024) (TL) (YÜZDE)

Yıl	Ortalama Aylık Brüt Asgari Ücret (TL/Ay)	Yıllık Ortalama Brüt Asgari Ücret (TL/Yıl)	Kişi Başına Gayri Safi Yurt İçi Hasıla (TL/Yıl)	Asgari Ücretin Kişi Başına GSYH Oranı (Yüzde)	Olması Gereken Brüt Asgari Ücret (TL/Ay)
1974	1.200	14.400	17.875	%80,6	1.200
1975	1.200	14.400	23.185	%62,1	1.662
1976	1.550	18.600	28.832	%64,5	2.066
1977	1.800	21.600	36.137	%59,8	2.590
1978	3.300	39.600	52.699	%75,1	3.777
1979	4.700	56.400	90.146	%62,6	6.460
1980	5.400	64.800	162.030	%40,0	11.612
1981	8.467	101.600	238.835	%42,5	17.117
1982	10.000	120.000	309.363	%38,8	22.171
1983	16.200	194.400	399.941	%48,6	28.662
1984	22.444	269.325	617.104	%43,6	44.226
1985	28.744	344.925	960.353	%35,9	68.825
1986	41.400	496.800	1.365.886	%36,4	97.889
1987	57.825	693.900	1.964.145	%35,3	140.764
1988	100.125	1.201.500	3.339.539	%36,0	239.334
1989	167.250	2.007.000	5.774.550	%34,8	413.843
1990	303.750	3.645.000	9.816.526	%37,1	703.518
1991	575.250	6.903.000	15.474.435	%44,6	1.109.001
1992	1.071.000	12.852.000	26.412.299	%48,7	1.892.881
1993	1.885.875	22.630.500	47.109.280	%48,0	3.376.165
1994	3.056.250	36.675.000	90.509.076	%40,5	6.486.484
1995	5.602.500	67.230.000	178.823.931	%37,6	12.815.715
1996	12.022.500	144.270.000	335.173.277	%43,0	24.020.752
1997	24.688.125	296.257.500	644.595.794	%46,0	46.196.032
1998	40.605.000	487.260.000	1.150.949.320	%42,3	82.484.701
1999	85.837.500	1.030.050.000	1.694.562.495	%60,8	121.443.645
2000	114.300.000	1.371.600.000	2.668.381.491	%51,4	191.234.007
2001	143.448.750	1.721.385.000	3.794.405.173	%45,4	271.932.371
2002	236.437.875	2.837.254.500	5.486.260.437	%51,7	393.181.998
2003	306.000.000	3.672.000.000	7.068.968.865	%51,9	506.609.435
2004	433.575.000	5.202.900.000	8.622.210.370	%60,3	617.925.077
2005	489	5.864	9.940	%59,0	712
2006	531	6.372	11.484	%55,5	823
2007	574	6.885	12.653	%54,4	907
2008	624	7.483	14.113	%53,0	1.011
2009	680	8.154	13.970	%58,4	1.001

## ASGARİ ÜCRET VE VERGİ RAPORU (TEMMUZ 2024)

Yıl	Ortalama Aylık Brüt Asgari Ücret (TL/Ay)	Yıllık Ortalama Brüt Asgari Ücret (TL/Yıl)	Kişi Başına Gayri Safi Yurt İçi Hasıla (TL/Yıl)	Asgari Ücretin Kişi Başına GSYH Oranı (Yüzde)	Olması Gereken Brüt Asgari Ücret (TL/Ay)
2010	745	8.937	15.964	%56,0	1.144
2011	817	9.801	18.928	%51,8	1.357
2012	914	10.962	21.037	%52,1	1.508
2013	1.000	12.001	23.946	%50,1	1.716
2014	1.103	13.230	26.624	%49,7	1.908
2015	1.238	14.850	30.056	%49,4	2.154
2016	1.647	19.764	33.131	%59,7	2.374
2017	1.778	21.330	39.019	%54,7	2.796
2018	2.030	24.354	46.202	%52,7	3.309
2019	2.558	30.701	52.287	%58,7	3.749
2020	2.943	35.316	60.545	%58,3	4.338
2021	3.577	42.924	86.232	%49,8	5.645
2022	5.737	68.844	176.651	%39,0	10.594
2023	11.711	140.535	307.952	%45,6	18.468
2024	20.003	240.030	473.729	%50,7*	28.410

Kaynak ve açıklama: Kişi Başına Gayri Safi Yurtiçi Hasıla verilerinin 1975 ve 2017 arası için: 1974 yılına ait KB GSYH verisi GSYH'nin Türkiye nüfusuna bölümüyle hesaplanmıştır. 2017 sonrası veri ise TÜİK, Dönemsel Hesaplar istatistiklerinden alınmıştır. SBB, Ekonomik ve Sosyal Göstergeler, Fert Başına GSYH ve SAGP (1975-2017). 2024 yılı cari fiyatlarla Kişi Başına GSYH verileri Cumhurbaşkanlığı Strateji ve Bütçe Başkanlığı 2024 Yıllık Program'dan alınmıştır, planlananı yansıtmaktadır.

Asgari ücret verilerinin yıllık ortalamaları ve toplamları DİSK-AR tarafından hesaplanmıştır.

**ÖNEMLİ NOT:** DİSK-AR tarafından daha önceki yıllarda yayımlanan araştırmalarda yer verilen asgari ücret ve KB GSYH verileri arasında kimi farklılıklar söz konusudur. Bu farklılık TÜİK'in 1998 revizyonu sonrası Kalkınma Bakanlığı'nın (eski DPT şimdiki Cumhurbaşkanlığı Strateji Bütçe Başkanlığı-SBB) 1998 öncesi verileri büyüme hızına göre yeniden hesaplamasından (revize etmesinden) kaynaklanmaktadır. Bu nedenle asgari ücretin KB GSYH'ye oranı değişmiştir. Bu tablodaki veriler SBB tarafından açıklanan revize edilmiş verileri kapsamaktadır.

2004 sonraki değerlerdeki sayısal farklılıklar 2005 yılında TL'den 6 sıfır atılarak yeni Türk lirasına (YTL) geçilmesinden kaynaklanmaktadır.

\* 2024 yılı planlanan veri olduğundan gerçekleşen Kişi Başına (KB) milli gelire göre bu oran değişiklik gösterebilir. Örneğin 2023'te öngörülen KB milli gelire göre asgari ücretin oranı yüzde 47,4'tü. Gerçekleşen KB milli gelire göre bu oran yüzde 45,6'ya geriledi.





**VERGİ**

**RAPORU**

**1 TEMMUZ 2024 PAZARTESİ | İSTANBUL**

**DiSKAR**

TÜRKİYE DEVRİMCİ İŞÇİ SENDİKALARI KONFEDERASYONU ARAŞTIRMA MERKEZİ

## ADALETSİZ VERGİ VE KESİNTİ YÜKÜ

Vergilerin en önemli işlevlerinden biri gelirin yeniden dağıtımı ve gelir adaletini sağlamaktır. Devlet transfer harcamaları ve vergiler yoluyla gelirin yeniden bölüşümünü sağlar. Vergilerin bu boyutunun altı özellikle çizilmelidir. İşçilerin bölüşümün birinci aşamasında elde ettikleri gelirleri vergiler ve transfer harcamaları yoluyla yeniden belirlenir ve böylece harcanabilecek gelir ortaya çıkar.

Son yıllarda yüksek enflasyon nedeniyle büyük alım gücü kaybı yaşayan çalışanların, eline geçen ücretleri, net ücretleri de yıl içinde artan vergi ve kesinti yükü nedeniyle giderek düşüyor. İşçilerin yılın ilerleyen aylarında yılın ilk aylarına göre ellerine geçen ücretleri azalıyor. Ücretler, artan gelir vergisi ve kesinti yükü nedeniyle giderek düşüyor. Gelir vergisi oranlarının yüksekliği, vergi tarife dilimlerindeki adaletsizlik ve asgari ücret vergi istisnasının çalışanlar aleyhine uygulanması yüzünden işçiler yılın ilerleyen aylarında giderek çok daha vergi veriyor. Bir yandan hayat pahalılığı, bir yandan vergi ve kesintiler işçilerin geçimini zorlaştırıyor.

Gelir vergisi tarife dilimleri ve bu dilimlere uygulanan kesinti oranları çalışanlar açısından büyük önem taşıyor. Vergi dilimleri ve oranları çalışanların hangi gelir düzeyinde ne kadar vergi ödeyeceğini belirliyor. Ülkemizde halen ücretliler açısından bir ayırım yapılmaksızın tek bir gelir vergisi tarifesi uygulanıyor.

Gelir vergisi tarife dilimleri ve oranları adil biçimde düzenlenmediğinden çalışanların vergi yükü artıyor. Çalışanların yıl içinde aldığı ücret zammının önemli bir bölümü vergiye gidiyor. Alınan zamdan birkaç ay sonra artan vergiler nedeniyle net ücret düşüyor. Özellikle günümüzde yüksek enflasyon karşısında eriyen ücretlere bir darbe de vergi tarife dilimleri ve oranları vuruyor.

Ücret gelirlerinin asgari ücret kadar kısmı gelir vergisinden istisna edilmiş olmasına rağmen istisna uygulamasının matrahtan indirim yerine vergiden indirim yoluyla yapılması nedeniyle ücretli çalışanlar asgari ücret vergi istisnasından gerektiği gibi yararlanamıyor.

Öte yandan dolaylı vergilerin, gelir vergisinin yüksekliği ve büyük servetlerin vergileneceği adil bir servet vergisinin uygulanmaması ile mülkiyet vergisinin cüzi miktarlarda olması çalışanların vergi yükünün artmasına yol açıyor. Bu durum vergilerin en önemli işlevi olan gelirin yeniden bölüşümü ve gelir adaletini sağlama işlevini ortadan kaldırıyor.

Bugünler kamuoyunun gündemine olan yeni vergi paketi de bu konularda emek lehine düzenlemeler içermiyor. Kamuoyuna sızdırılan vergi paketinde ücretler üzerindeki vergilerde bir azalış söz konusu değil, dahası KDV ve harçların artırılması öngörülüyor. Pakette sermaye gelirlerinden ve servetten alınacak vergilere ilişkin herhangi bir düzenleme bulunmuyor.

DİSK-AR tarafından hazırlanan bu raporda gelir vergisi uygulamasının adaletsizliği nedeniyle artan vergi ve kesinti yükü, dolaylı vergilerin durumu irdelenerek Türkiye’de vergi yükünün büyük çoğunluğunun ücretlilerin üzerinde yıkılmış durumda olduğu ortaya konuyor.

## ÖZET

- Yılın başında ücretlerin yaklaşık yüzde 21'i vergi ve kesintiye giderken Eylül itibarıyla bu oran yaklaşık yüzde 29'a yükseliyor.
- Asgari ücret istisnası çalışanlar aleyhine (vergiden indirim yöntemiyle) uygulanıyor. Asgari ücret istisnasının vergiden değil matrahtan indirim şeklinde uygulanmasıyla 2024'te işçinin eline geçen net ücret, en az 14 bin TL artabilir.
- 2000 yılındaki ilk vergi tarife dilimi yeniden değerlendirilme oranına göre artırılsaydı 2024'te ilk vergi tarife dilimi 110 bin TL değil yaklaşık 290 bin TL olacaktı.
- 2000 yılındaki vergi tarife dilimi asgari ücret kadar artırılsaydı 2024'te ilk vergi tarife dilimi 438 bin TL'yi aşacaktı.
- Türkiye'de işçiler, şirketlerden fazla vergi veriyor. 2014-2023 arasında toplam vergi gelirlerinin yüzde 16'sı işçilerin ücretlerinden kesilirken şirket vergilerinin (kurumlar) payı yüzde 15,6 düzeyinde kaldı.
- Dolaylı vergilerin tüm vergiler içindeki oranı 1990'da yüzde 48 iken 2000'de yüzde 59'a ve 2024'te yüzde 69'a ulaştı.
- Türkiye'de en zengin yüzde 10 toplam servetin yüzde 70'ine, en zengin yüzde 1 ise yüzde 39,5'ine sahiptir.
- Türkiye'de servet sahipliğinde ciddi bir dengesizlik olmasına rağmen, büyük servetlere vergi uygulaması bulunmuyor.
- 2014 yılında mülkiyet üzerinden alınan vergilerin tüm vergi gelirleri içindeki payı yüzde 3,7 iken bu oran 2023'te yüzde 2,3'e geriledi.
- 2010 yılından bu yana işverenlere yapılan SGK prim desteği toplam 58,7 milyar dolara ulaştı. Bu miktar Türkiye'nin AKP döneminde yapılan özelleştirme gelirleriyle neredeyse aynıdır.

## DİSK'İN VERGİDE ADALET İÇİN TALEPLERİ

- Gelir vergisi ilk tarife oranı yüzde 10'a düşürülmelidir.
- Gelir vergisi tarife dilimleri yeniden değerlendirme oranı kadar (asgari ücret artışından az olmamak kaydıyla) artırılmalıdır.
- Asgari ücret istisnası vergiden değil, matrahtan indirim yoluyla uygulanmalıdır.
- İşverenlere uygulanan 5 puanlık SGK prim indirimi işçilere de sağlanmalıdır.
- Büyük servetlerin vergileneceği adil bir servet vergisi uygulanmalıdır.
- Çağ dışı damga vergisi kaldırılmalıdır.

## VERGİ VE KESİNTİ YÜKÜ ARTIYOR: ÜCRETLER ERİYOR

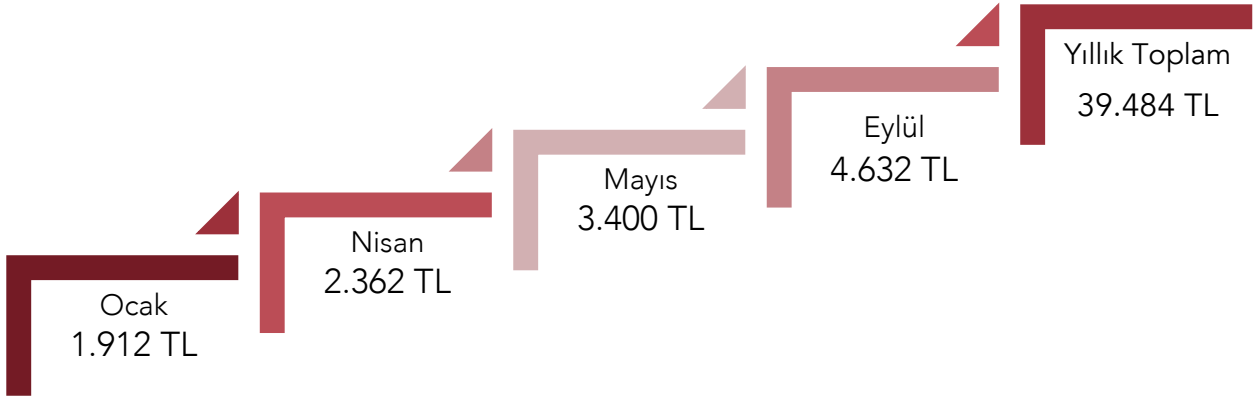
2022 yılı başından bu yana ücretlerin asgari ücret kadar kısmına uygulanan vergi istinasına rağmen net ücretlerde büyük düşüşler yaşanıyor.

Aşağıda Ocak-Aralık 2024 dönemine ait örnek bir tahmini hesaplamaya göre işçilerin ücretleri vergi ve kesinti yükleri karşısında ciddi kayıplara uğramaktadır. Örneğimizde Ocak 2024'te giydirilmiş brüt ücret ve yan ödemeleri (fazla mesai, sosyal ödenekler vb.) toplamı 35.000 TL olan bir çalışanın ücreti üzerinden vergi ve kesinti yükü hesaplanmıştır (Örnek hesaplamada yuvarlamalar nedeniyle farklılıklar söz konusu olabilir).

Örneğe göre Ocak 2024'te 7.276 TL olan toplam vergi ve sigorta prim kesintisi (gelir vergisi, damga vergisi, işsizlik sigortası yaklaşık primi ve SGK primi), Nisan 2024'te 7.726 TL'ye, Mayıs 2024'te 8.764 TL'ye yükselirken, Eylül 2024 itibarıyla 9.996 TL'ye yükselmesi beklenmektedir. (Tablo 1). Böylece çalışanların yılbaşında toplam kazancının yüzde 20,8'i vergi ve kesintilere giderken ve brüt ücretin yaklaşık yüzde 79'u kendisine kalırken, Eylül 2024 itibarıyla ücretin yaklaşık yüzde 29'u vergi ve kesintiye gitmektedir (Tablo 1, Grafik 2).

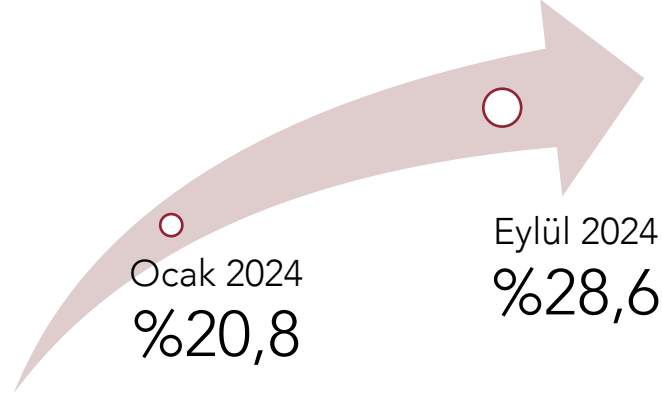
Yukarıdaki örnekten hareketle bir işçi, 2024 yılında 39.484 TL'si gelir vergisi olmak üzere yaklaşık 104 bin TL vergi ve kesinti (SGK primi, gelir vergisi, işsizlik sigortası primi ve damga vergisi) ödemektedir (Tablo 1).

Grafik 1: Bir İşçinin Gelir Vergisi Kesintisi (2024) (TL)



Yılın başında işçinin ücretinin yaklaşık yüzde 21'i vergi ve kesintiye giderken eylül itibarıyla bu oran yüzde 29'a yükseliyor.

Grafik 2: Bir İşçinin Vergi ve Kesinti Yüğü Oranı (Ocak 2024 ve Eylül 2024) (Yüzde)



Metodolojik ayrıntıları raporun sonunda yer alan hesaplama göre örneğimizde yer alan işçi Ocak 2024'te 1.912 TL gelir vergisi öderken bu miktar Mayıs 2024'te 3.400 TL'ye ve Eylül 2024 itibarıyla ise 4.632 TL'ye yükseliyor. Yıl içinde brüt ücreti aynı kalan işçinin ödediği vergi yaklaşık 2,4 kat artmaktadır (Tablo 1, Grafik 1).

Tablo 1: Ücretler Üzerindeki Vergi ve Kesinti Yüğü (Mevcut Uygulama-Vergiden İndirim) (2024) (TL) (Yüzde)

	Brüt Giydirilmiş Ücret (TL)	Kesilecek Gelir Vergisi (TL)	Toplam Vergi ve Kesinti (TL) (*)	Ele Geçen Net Ücret (TL)	Vergi ve Kesinti Yüğü (Yüzde)
Ocak	35.000	1.912	7.276	27.724	20,8
Şubat	35.000	1.912	7.276	27.724	20,8
Mart	35.000	1.912	7.276	27.724	20,8
Nisan	35.000	2.362	7.726	27.274	22,1
Mayıs	35.000	3.400	8.764	26.236	25
Haziran	35.000	3.400	8.764	26.236	25
Temmuz	35.000	2.949	8.313	26.687	23,8
Ağustos	35.000	3.110	8.473	26.527	24,2
Eylül	35.000	4.632	9.996	25.004	28,6
Ekim	35.000	4.632	9.996	25.004	28,6
Kasım	35.000	4.632	9.996	25.004	28,6
Aralık	35.000	4.632	9.996	25.004	28,6
<b>Toplam</b>	<b>210.000</b>	<b>39.484</b>	<b>103.850</b>	<b>316.150</b>	

Kaynak: DİSK-AR tarafından hesaplanmıştır.

Not: Mevcut uygulama çerçevesinde asgari ücret vergi istisnası vergiden indirim yoluyla hesaplanmıştır. İlk vergi tarife oranı yüzde 15 olarak alınmış, damga vergisi ve tarife dilimleri hesaplama dahil edilmiştir.

(\*) SGK ve işsizlik sigortası primleri ile damga vergisi dahildir. Yuvarlamalar ve esas alınan örnek brüt ücret nedeniyle miktarlar değişebilir. Hesaplama örnek niteliğindedir. Kesin nitelik taşımaz.

## ASGARİ ÜCRET VERGİ İSTİSNASI UYGULAMASI ÇALIŞANA KAYBETTİRİYOR

Bilindiği gibi Ocak 2022 tarihinden itibaren ücret gelirlerinin asgari ücret kadar kısmı gelir vergisinden istisna tutulmaya başlandı. Bu uygulama kamuoyunda asgari ücrete vergi muafiyeti olarak da bilinmektedir. Ancak asgari ücret istisnasının uygulanma yöntemi/tekniki yüzünden istisna uygulaması çalışanlara kaybettirmeye devam ediyor. Asgari ücret istisnasının matrahtan indirim şeklinde değil de vergiden indirim yoluyla uygulanması çalışanları mağdur ediyor ve daha çok vergi ödemelerine yol açıyor.

Gelir Vergisi Kanunu'nun 23. maddesinin 18. fıkrasına göre vergi istisnasına konu asgari ücret de toplanarak çalışanın toplam ücreti kümülatif olarak vergi tarife dilimine sokuluyor. Bu durumda istisna edilen vergi tutarı düşüyor ve daha çok vergi ödeyen çalışan mağdur oluyor. Bu uygulama asgari ücret istisnasının vergiden indirim yoluyla uygulanması olarak adlandırılmaktadır. Oysa önce asgari ücretin matrahına istisna uygulanmalı ve ardından kalan ücret miktarı vergi tarife dilimine tabi tutulmalıdır.

Özetle önce brüt ücretten SGK işçi payı primi ve işsizlik sigortası fonu kesintisi yapılmalı, ardından kalan tutardan dönemin aylık net asgari ücret düşülerek vergi tarife oranları uygulanmalıdır. Diğer bir ifadeyle brüt ücretten SGK ve işsizlik fonu kesintisi ve ardından da asgari ücret tutarı düşülerek kalan miktar vergi tarife dilimine sokulmalıdır. Bu uygulama asgari ücret istisnasının matrahtan indirim yoluyla uygulanması olarak adlandırılmaktadır.

Çalışan aleyhine olan vergiden indirim uygulaması Gelir Vergisi Kanunu'nun 23. maddesinin 18. fıkrasının değiştirilmesi ile çözülebilir.

**Tablo 2: Asgari Ücret Vergi İstisnasının Matrahtan İndirim Yoluyla Uygulanması ile Ücretler Üzerindeki Vergi ve Kesinti (2024) (TL) (Yüzde)**

	Brüt Giydirilmiş Ücret (TL)	Kesilecek Gelir Vergisi (TL)	Toplam Vergi ve Kesinti (TL) (*)	Net Ücret (TL)	Vergi ve Kesinti Yükü (Yüzde)
Ocak	35.000	1.912	7.276	27.724	20,8
Şubat	35.000	1.912	7.276	27.724	20,8
Mart	35.000	1.912	7.276	27.724	20,8
Nisan	35.000	1.912	7.276	27.724	20,8
Mayıs	35.000	1.912	7.276	27.724	20,8
Haziran	35.000	1.912	7.276	27.724	20,8
Temmuz	35.000	1.912	7.276	27.724	20,8
Ağustos	35.000	1.912	7.276	27.724	20,8
Eylül	35.000	2.149	7.513	27.487	21,5
Ekim	35.000	2.550	7.913	27.087	22,6
Kasım	35.000	2.550	7.913	27.087	22,6
Aralık	35.000	2.550	7.913	27.087	22,6
<b>Toplam</b>	<b>420.000</b>	<b>25.095</b>	<b>89.461</b>	<b>330.539</b>	

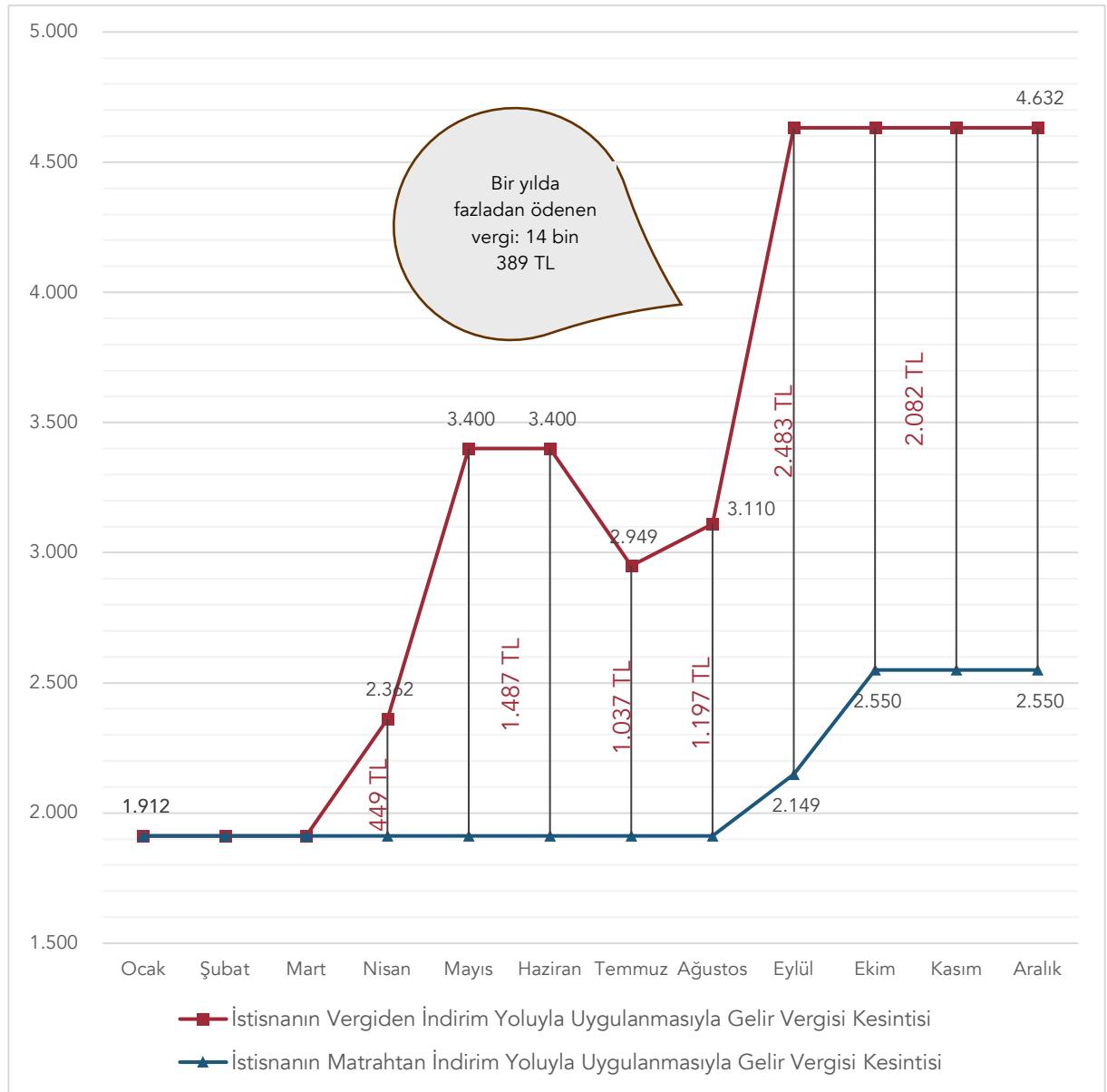
Kaynak: DİSK-AR tarafından hesaplanmıştır.

Not: Asgari ücret vergi istisnası matrahtan indirim yoluyla uygulanmıştır.

(\*) SGK ve işsizlik sigortası primleri ile damga vergisi dahildir. Yuvarlamalar ve esas alınan örnek brüt ücret nedeniyle miktarlar değişebilir. Hesaplama örnek niteliğindedir. Kesin nitelik taşımaz.

Yukarıda 2024 döneminde 35.000 brüt giydirilmiş ücreti olan bir işçinin mevcut uygulamaya göre (vergiden indirim ile) vergi ve kesinti yükü hesaplamasını matrahtan indirim yöntemi ile gerçekleştirdik. Asgari ücret istisnası vergiden indirim yoluyla uygulandığında işçinin vergi ve kesinti yükü Eylül 2024'te yüzde 28,6 iken matrahtan indirim yoluyla uygulandığında yüzde 22,6'da kalmaktadır. Yılın sonunda işçinin eline geçen net ücret, toplamda 14.389 TL artmaktadır. İşçiler asgari ücretin vergiden indirim yoluyla uygulanması nedeniyle 29 bin 484 TL vergi öderken, matrahtan uygulamayla bu miktar 25 bin 95 TL'ye gerilemektedir. Bu miktar işçinin brüt ücretine bağlı olarak daha da artabilir.

Grafik 3: Asgari Ücret Vergi İstisnasının Matrahtan veya Vergiden İndirim Yoluyla Uygulanmasının Etkisi (2024) (TL)



Kaynak: Tablo 1 ve 2'den yararlanılarak DİSK-AR tarafından hesaplanmıştır.



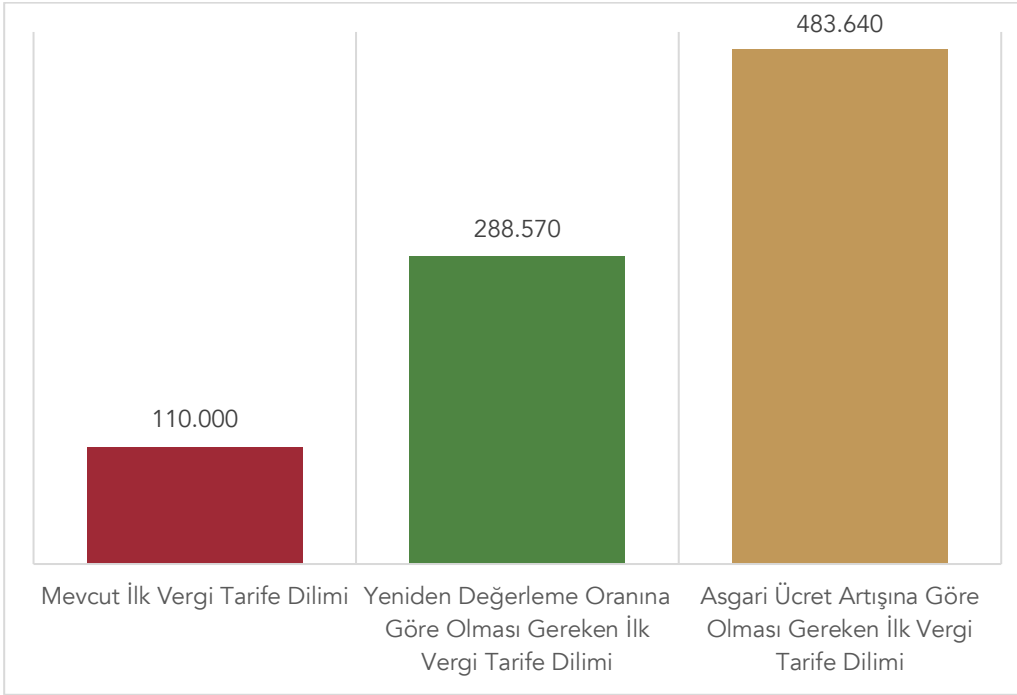
Asgari ücret istisnasının vergiden değil matrahtan uygulanmasıyla 2024'te işçinin eline geçen net ücret, yaklaşık 14-15 bin TL artmaktadır.

## VERGİ DİLİMLERİ DÜŞÜK TUTULARAK İŞÇİDEN DAHA ÇOK VERGİ ALINIYOR

Ücretli çalışanlar yılın ilerleyen aylarında ikinci ve üçüncü vergi dilimlerine girmeye başladıkları için net ücretleri düşüyor. İşçilerin yılın başına göre ilerleyen aylarında daha da düşük ücret alıyorlar. Ele geçen net ücretlerin düşmesinin sebebi vergi ve kesinti yüküdür. Yılın başında brüt ücretin yaklaşık yüzde 21'i vergi ve kesintiye giderken, yılın sonunda bu oran yaklaşık yüzde 29 oluyor.

Net ücretlerin yılın ilerleyen aylarında düşmesinin temel nedenleri şunlardır: 1) Ücretlilere uygulanan gelir vergisi oranlarının yüksekliği, 2) Vergi tarife dilimlerinin enflasyon, asgari ücret artışı ve yeniden değerlendirme oranlarından<sup>7</sup> az artırılması ve 3) Asgari ücret vergi istisnasının matrahtan değil vergiden indirim yoluyla uygulanması.

Grafik 4: Mevcut İlk Vergi Tarife Dilimi ile Yeniden Değerleme Oranı ve Asgari Ücret Artışına Göre Olması Gereken İlk Vergi Tarife Dilimi (TL) (2024)



Kaynak: Gelir Vergisi Tarifesi 2024, Gelir İdaresi Başkanlığı. Tablo 4 ve 5'ten yararlanılarak DİSK-AR tarafından hazırlanmıştır.

<sup>7</sup> Yeniden değerlendirme oranı her yılın ekim ayında bir önceki yılın aynı dönemine göre Yurtiçi Üretici Fiyatları Genel Endeksi'nde (Yİ-ÜFE) hesaplanan ortalama fiyat artış oranıdır. Yeniden değerlendirme oranı güncellemeleri birçok vergi, harç ve idari ceza açısından önemlidir. Harç ve damga vergisi, trafik para cezaları, pasaport ve diğer defter kalemleri, zam gibi çeşitli vergi tutarlarında yeniden değerlendirme oranı esas alınmaktadır.

2006 öncesinde ücret gelirlerine uygulanan vergi tarife oranları diğer gelirlere göre 5'er puan daha düşüktü.<sup>8</sup> Ücret dışı gelirlerin ilk dilimine uygulanan vergi tarife oranı yüzde 20 iken ücretler bundan 5 puan daha düşüktü ve yüzde 15'ti. 2006 yılında yapılan değişiklikle ücretlere sağlanan bu 5 puanlık avantaj kaldırıldı ve ücret gelirleri de diğer gelirlere aynı oranda vergilendirilmeye başladı.<sup>9</sup>

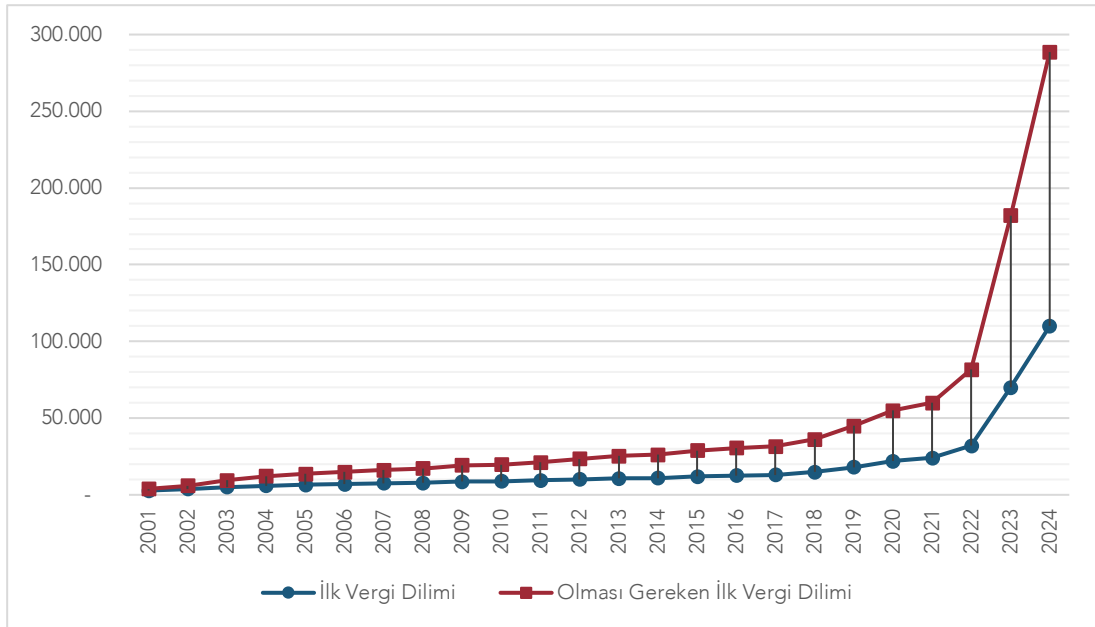
Tablo 3: Gelir Vergisi Tarife Dilim ve Oranları (2024)

Tarife Dilimi	Oran
110.000 TL'ye kadar	%15
230.000 TL'nin 110.000 TL'si için 16.500 TL, fazlası	%20
580.000 TL'nin 230.000 TL'si için 40.500 TL (ücret gelirlerinde 870.000 TL'nin 230.000 TL'si için 40.500 TL), fazlası	%27
3.000.000 TL'nin 580.000 TL'si için 135.000 TL (ücret gelirlerinde 3.000.000 TL'nin 870.000 TL'si için 213.300), fazlası	%35
3.000.000 TL'den fazlasının 3.000.000 TL'si için 982.000 TL (ücret gelirlerinde 3.000.000 TL'den fazlasının 3.000.000 TL'si için 958.800 TL), fazlası	%40

Kaynak: Gelir Vergisi Tarifesi 2024, Gelir İdaresi Başkanlığı.

2024'te yüzde 15'lik vergiye tabi ilk gelir vergisi tarife dilimi 110 bin TL olarak saptandı (Tablo 3). Ancak yüksek enflasyon nedeniyle gelir vergisine tabi gelirler hızla bu miktarı aştı. Vergi tarife dilimleri yıllardır bilinçli olarak yeniden değerlendirme oranı ve asgari ücret artışından daha az artırılıyor.

Grafik 5: En Düşük Vergi Tarife Dilimi ve Yeniden Değerleme Oranı Artışına Göre Olması Gereken En Düşük Vergi Tarife Dilimi (2001-2024) (TL) (2000:100)



Kaynak: Tablo 4'ten yararlanılarak hazırlanmıştır.

<sup>8</sup> Vergi tarife diliminin değiştirilmeden önceki hali için bakınız: 31/12/2004 tarih ve 5281 sayılı kanun, 25687 sayılı Resmi Gazete.

<sup>9</sup> 30/3/2006 tarih ve 5479 sayılı kanun ile yapılan değişiklik 8 Nisan 2006, tarih ve 26133 sayılı Resmi Gazete.

2000 yılında 2.500 TL olan ilk vergi tarife dilimi baz kabul edilerek ilk vergi tarife dilimleri yeniden değerlendirilerek oranına göre artırılsaydı 2024'te ilk vergi tarife dilimi 288.570 TL olarak uygulanmalıydı. Oysa 2024 için ilk vergi tarife dilimi 110.000 TL olarak uygulandı (Tablo 4).

**Tablo 4: En Düşük Vergi Tarife Dilimi ve Yeniden Değerleme Oranına Göre Olması Gereken En Düşük Vergi Tarife Dilimi (2000-2024) (TL) (2000:100)**

	İlk Vergi Tarife Dilimi	Yeniden Değerleme Oranına Göre Olması Gereken İlk Vergi Tarife Dilimi	Fark
2000	2.500	-	-
2001	2.800	3.900	1.100
2002	3.800	5.975	2.175
2003	5.000	9.500	4.500
2004	6.000	12.207	6.207
2005	6.600	13.575	6.975
2006	7.000	14.905	7.905
2007	7.500	16.068	8.568
2008	7.800	17.224	9.424
2009	8.700	19.291	10.591
2010	8.800	19.716	10.916
2011	9.400	21.234	11.834
2012	10.000	23.412	13.412
2013	10.700	25.239	14.539
2014	11.000	26.231	15.231
2015	12.000	28.882	16.882
2016	12.600	30.494	17.894
2017	13.000	31.662	18.662
2018	14.800	36.243	21.443
2019	18.000	44.844	26.844
2020	22.000	54.970	32.970
2021	24.000	59.978	35.978
2022	32.000	81.689	49.689
2023	70.000	182.109	112.109
2024	110.000	288.570	178.570

Kaynak: 2000-2022 dönemi Dr. Ozan Bingöl'ün 4 Temmuz 2022 tarihli "Memurun Enflasyon Farkının Bir Kısmı Gelir Vergisi Tarifesine mi Gidecek?" adlı yazısından alınmıştır. <https://vergidedair.com/2022/07/04/memurun-enflasyon-farkinin-bir-kismi-gelir-vergisi>

2023 ve 2024 yılları DİSK-AR tarafından hesaplanmıştır.

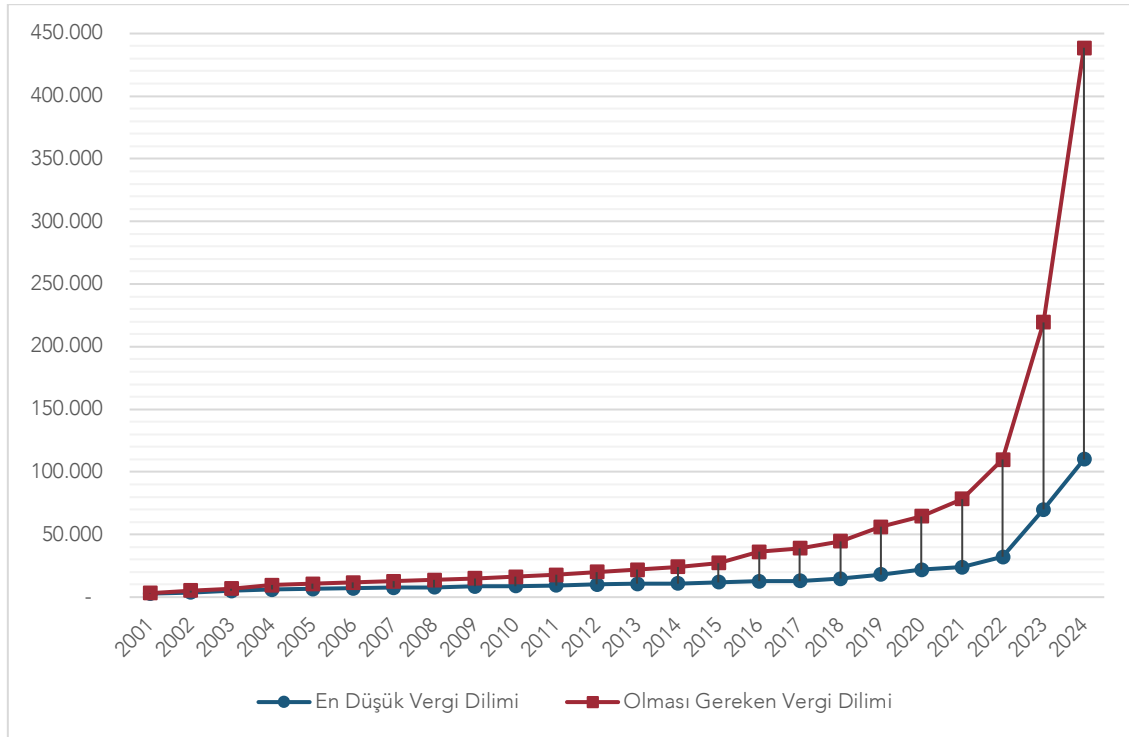
İlk vergi tarife dilimlerinin yeniden değerlendirme oranına göre artırılmaması sebebiyle olması gereken ilk vergi tarife dilimi ile belirlenen ilk vergi tarife dilimi arasındaki makas hızla açıldı. 2024'te yeniden değerlendirme oranına göre olması gereken ilk vergi tarife dilimi ile mevcut ilk vergi tarife dilimi arasında 178.570 TL'lik bir fark söz konusudur (Tablo 4).

2024'te 288.570 TL kazanan bir ücretli halihazırda yüzde 27'lik üçüncü vergi tarife dilimine girerken ilk vergi tarife dilimi yeniden değerlendirme oranı kadar artırılmış olsaydı yüzde 15'lik ilk vergi tarife dilimine girecekti.

2000 yılında 2.500 TL olan ilk vergi tarife dilimi baz kabul edilerek ilk vergi tarife dilimleri yeniden değerlendirme oranına göre artırılsaydı 2024'te ilk vergi tarife dilimi 288.570 TL olacaktı.

İlk vergi tarife dilimi artışının adil olarak belirlenmesinin bir yolu yeniden değerlendirme oranında artış iken bir diğeri asgari ücret artışını dikkate almaktır. Pek çok ücretli asgari ücret civarında bir ücretle çalışırken ilk vergi tarife diliminin asgari ücret kadar artırılmaması ücretlerin daha erken yüksek oranlarda vergilendirilmesine yol açıyor. Böylece asgari ücret ile ilk vergi tarife dilimi arasındaki makas açılıyor.

Grafik 6: En Düşük Vergi Tarife Dilimi ve Asgari Ücret Artışına Göre Olması Gereken En Düşük Vergi Tarife Dilimi (2001-2024) (TL) (2000:100)



Kaynak ve açıklama: ÇSGB, Brüt Asgari Ücret verileri, Gelir İdaresi Başkanlığı, Gelir Vergisi Tarifesi verileri. Tablo 5'ten yararlanılarak hazırlanmıştır.

2000 yılında 2.500 TL olan en düşük vergi tarife dilimi baz alınarak asgari ücret artışı kadar artış yapıldığında 2024'te olması gereken vergi tarife dilimi 438 bin TL'yi aşacaktı.

Tablo 5: En Düşük Vergi Tarife Dilimi ve Asgari Ücret Artışına Göre Olması Gereken En Düşük Vergi Tarife Dilimi (2000-2024) (TL) (2000:100)

	En Düşük Vergi Tarife Dilimi	Asgari Ücret Artışına Göre Olması Gereken Vergi Tarife Dilimi	Fark
2000	2.500	-	-
2001	2.800	3.136	336
2002	3.800	5.175	1.375
2003	5.000	6.711	1.711
2004	6.000	9.518	3.518
2005	6.600	10.724	4.124
2006	7.000	11.645	4.645
2007	7.500	12.588	5.088
2008	7.800	13.684	5.884
2009	8.700	14.912	6.212
2010	8.800	16.338	7.538
2011	9.400	17.917	8.517
2012	10.000	20.044	10.044
2013	10.700	21.930	11.230
2014	11.000	24.189	13.189
2015	12.000	27.149	15.149
2016	12.600	36.118	23.518
2017	13.000	38.991	25.991
2018	14.800	44.518	29.718
2019	18.000	56.096	38.096
2020	22.000	64.539	42.539
2021	24.000	78.443	54.443
2022	32.000	109.737	77.737
2023	70.000	219.474	149.474
2024	110.000	438.640	328.640

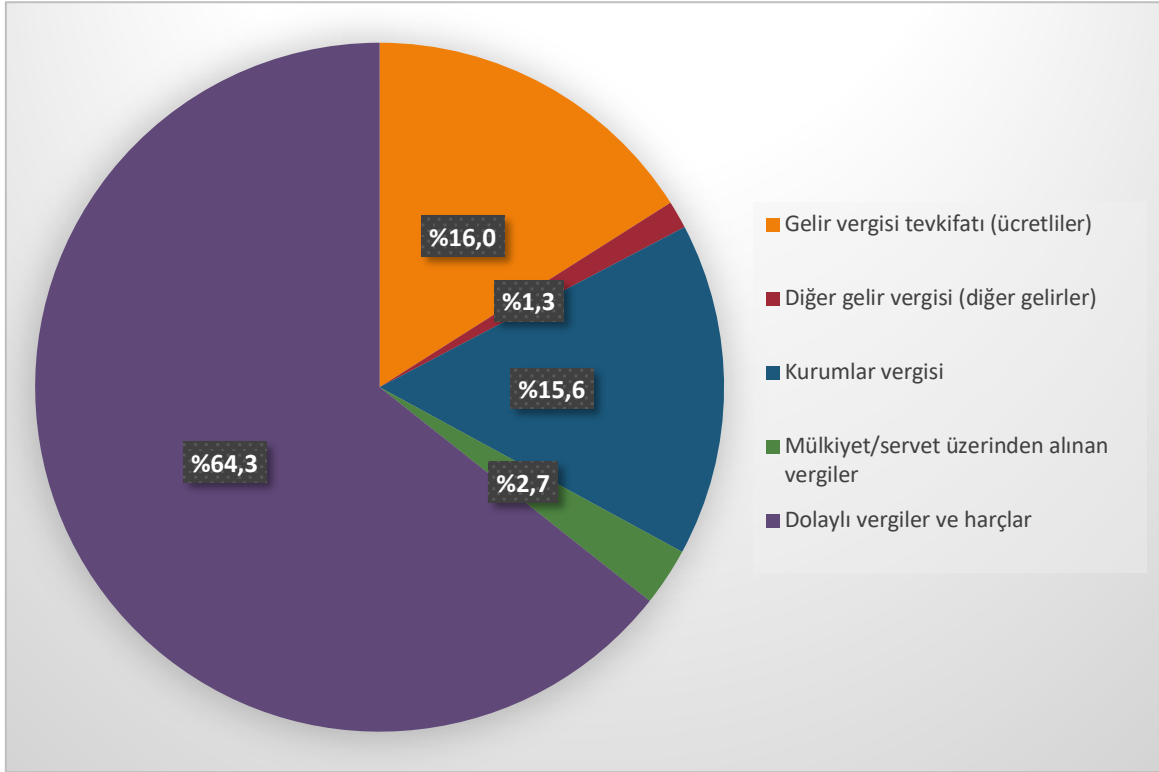
Kaynak ve açıklama: ÇSGB, Brüt Asgari Ücret verileri, Gelir İdaresi Başkanlığı, Gelir Vergisi Tarifesi verileri. 2000-2023 arası en düşük vergi tarife dilimi ile asgari ücret artışına göre olması gereken en düşük vergi tarife dilimi hesaplaması yapılırken önce 2000'de 114 TL olan brüt asgari ücret 100 kabul edilerek brüt asgari ücret endeksi oluşturuldu. Ardından 2000 yılında 2.500 TL olan en düşük vergi tarife dilimine asgari ücret endeksi kadar artış uygulandı. Böylece en düşük vergi tarife dilimi tutarı brüt asgari ücret artışı oranında artırılmış oldu.

## İŞÇİLER ŞİRKETLERDEN FAZLA VERGİ VERİYOR!

Bilindiği gibi Türkiye’de vergi gelirleri içindeki dolaylı vergilerin payı giderek artmaktadır. Dolaylı vergiler, vergi gelirleri içinde en yüksek paya sahiptir. 2014-2023 yılları arasında Türkiye’de toplam vergi geliri 12,1 trilyondur. Bunların 7,8 trilyonu (yüzde 64,3’ü) dolaylı vergi ve harçlardan oluşmaktadır.

Vergi gelirlerindeki ikinci en büyük paya sahip kategori ücretlilerden alınan gelir vergisidir. 2013-2024 arası dönemde ücretlilerden kesilen toplam gelir vergisi 1,94 trilyon (yüzde 16). Buna karşın şirketlerin karlarından alınan kurumlar vergisi ise 1,89’da (yüzde 15,6) kalmaktadır (Grafik 7). Toplam vergi gelirleri içinde ücret dışı gelirlere kesilen gelir vergisinin payı yüzde 1,3 ve mülkiyet üzerinden alınan vergilerin payı ise yüzde 2,7 düzeyindedir. Türkiye’de vergi yükünün büyük çoğunluğu ücretlilerin üzerinde yıkılmış durumdadır.

Grafik 7: Türkiye’de Vergi Gelirlerinin Dağılımı (Yüzde)  
(2014-2023, 10 Yıllık Toplam)



Kaynak: Hazine ve Maliye Bakanlığı, Muhasebat Genel Müdürlüğü, Genel Yönetim Bütçe Gelirleri istatistikleri.

## DOLAYLI VERGİLER ÇALIŞANLARIN YÜKÜNÜ ARTIRIYOR

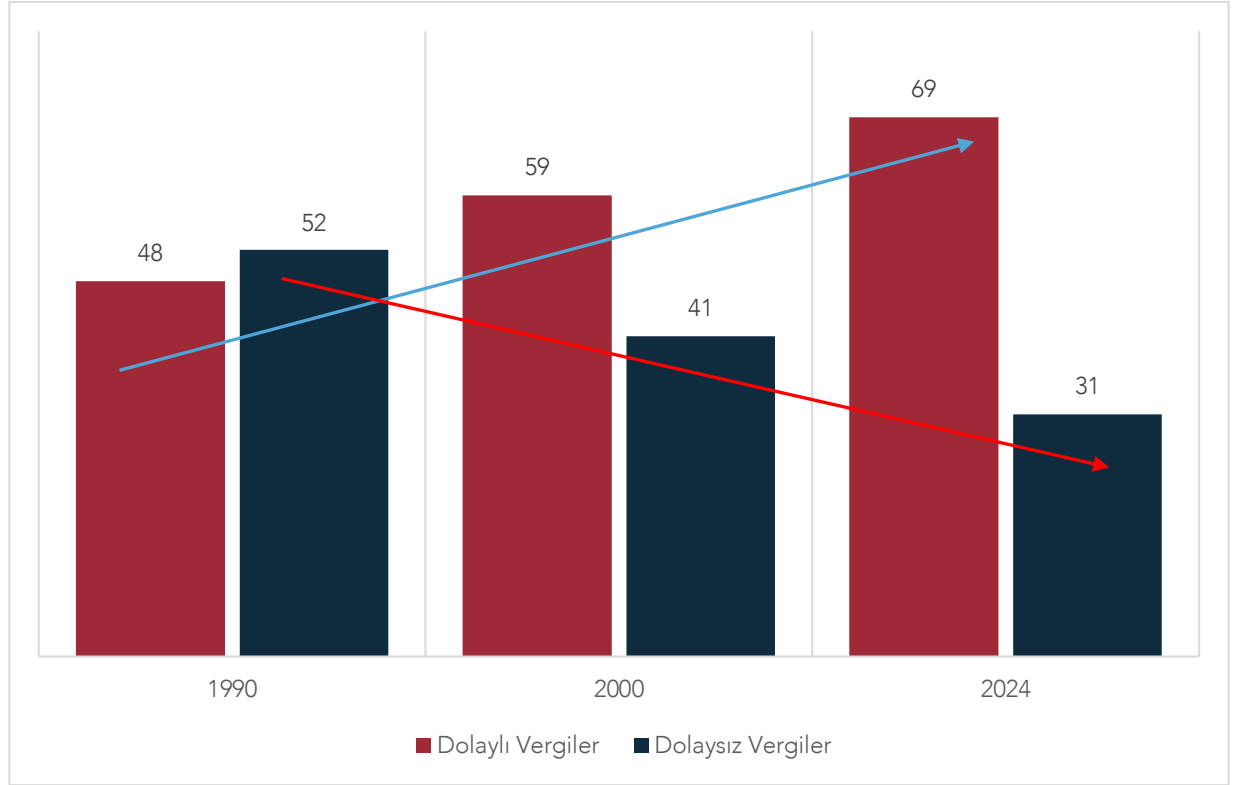
Dolaylı vergilerin yüksekliği verginin tüketici, ücretliler ve dar gelirlilere yüklenmesi anlamı taşıyor. Katma Değer Vergisi (KDV), Özel Tüketim Vergisi (ÖTV), banka ve sigorta ile gümrük vergileri dolaylı vergilerdir. Avrupa ülkelerinde genellikle dolaylı vergiler düşük, dolaysız (doğrudan) vergiler yüksektir. Türkiye’de dünyadaki eğilimin tersi olarak doğrudan vergiler düşük dolaylı vergiler yüksektir.

Dolaylı vergiler geliri ne olursa olsun bütün yurttaşlar tarafından aynı oranda ödenmekte ve vergilerin geniş bir tüketici grubu tarafından ödenmesi anlamına gelmektedir. İşçiler bir yandan gelir vergisi tevkifatı yoluyla vergilerini daha ücretlerini almadan peşin ödemekte, öte yandan tüketim sırasında da ikinci kez vergi ödemektedir. Böylece çifte vergilendirmeye maruz kalmaktadır.

Dolaylı vergilerin tüm vergiler içindeki oranı 1990'da yüzde 48 iken 2000'de yüzde 59'a ve 2024'te yüzde 69'a ulaştı.

1990'da yüzde 52 olan doğrudan vergilerin payı 2000'de yüzde 41'e ve 2024'te yüzde 31'e geriledi. Dolaylı vergilerin tüm vergiler içindeki oranı ise 1990'da yüzde 48 iken 2000'de yüzde 59'a ve 2024'te yüzde 69'a ulaştı (Grafik 8). Çalışanlar bir yandan yüksek gelir vergileri öte yandan tüketim vergileri ile vergi yükü altında ezildi.

Grafik 8: Dolaylı ve Dolaysız Vergilerin Toplam Vergiler İçindeki Payı (1990-2000-2024) (Yüzde)



Kaynak ve açıklama: SBB, Genel Bütçeli Kamu İdarelerinin 2023 Yılı Gelirleri ile 2024-2026 Dönemi Gelir Tahminleri. <https://www.sbb.gov.tr/wp-content/uploads/2024/01/3a-Genel-Butceli-Kamu-Idarelerinin-2024-Yili-Gelirleri-ile-2025-2026-Donemi-Gelir-Tahminleri.pdf> (Erişim: 12 Haziran 2024). 2023 verisi DİSK-AR tarafından hesaplanmıştır. 1990 ve 2002 verisi muhasebat.gov.tr'den alınmıştır. 2024 verisi tahminidir.

## SERVET VAR VERGİ YOK!

Türkiye’de servetten (mülkiyette) alınan vergiler son on yılın toplam vergi gelirlerinin sadece yüzde 2,7’si düzeyindedir. 2023 yılında bu oran yüzde 2,3’tür. Türkiye’de servet üzerinden alınan vergiler üçe ayrılır. Bunlar emlak vergisi, motorlu taşıtlar vergisi ile veraset ve intikal vergisidir. Türkiye’de, emlak vergisi, motorlu taşıtlar vergisi ve veraset ve intikal vergisi dışında büyük servetlere yönelik bir “servet vergisi” yoktur. Türkiye’de vergi gelirlerinin önemli bir kısmı ücretlilerden alınmakta, servet üzerinden ve şirketlerden alınan vergiler ise vergi gelirlerinin çok az kısmını oluşturmaktadır.

## AVRUPA’DA SERVET VERGİSİ UYGULAMALARI

Servet vergisi bazı Avrupa ülkelerinde uygulanıyor Servet vergileri bireylerin servetlerinden borçların çıkarılması net servet vergilerini Norveç, İspanya ve İsviçre uyguluyor. Fransa ve İtalya ise seçilen varlıklar üzerinde servet vergisi (kısmi servet vergisi) alıyor.<sup>10</sup>

Net servet vergisi uygulaması bulunan Norveç’te 1,7 milyon Norveç kronu aşan net servetleri yüzde 1 oranında, 20 milyon Norveç korunu üzerindeki servetleri ise yüzde 1,1 oranında vergilendiriyor.<sup>11</sup> Net servet vergisi uygulaması bulunan diğer ülke olan İsviçre’de net servet vergisi, merkezi değil, kantonlarca alınıyor.

İspanya’da net servet vergisi aşamalı bir biçimde uygulanıyor. İspanya’da net servet vergisi sistemi bölgelere göre farklılıklar gösteriyor ve vergilendirme oranı yüzde 0,2 ile 3,5 arasında değişiyor. 167.129 avroya kadar net servetler yüzde 0,2 oranında vergilendirilirken 10,7 milyon avro ve fazlası tutarındaki net servetler yüzde 3,5 oranında vergilendiriliyor. Birincil konut olan mülkler, 300 bin avroya kadar servet vergisinden muaf tutuluyor.<sup>12</sup> Ayrıca İspanya hükümeti 2023 ve 2024’te toplanacak vergiler için bir “dayanışma servet vergisi” uygulamasına başladı. Bu uygulama ile İspanya, bölgesel servet vergisi tahsilatı düşüldükten sonra dayanışma vergisinden elde edilen her türlü ek geliri topluyor.<sup>13</sup>

Kısmi servet vergisi uygulaması olan Belçika, değeri ortalama 1 milyon avro olan menkul kıymet hesaplarını yüzde 0,15 oranında vergilendiriyor. Hollanda, servet vergisinde birincil ikametgahı ve şirketlerdeki hisseleri hesaba katmıyor. 2024’ten itibaren 57.000 avroluk kişisel servetin üzerindeki servetlere yüzde 36 oranında servet uygulanıyor. İtalya’da servet sahiplerinin yurt dışında tuttıkları finansal servetleri yüzde 0,2 ve yüzde 0,4 oranında; gayrimenkulleri ise yüzde 0,76 ile yüzde 1,06 oranında vergilendiriliyor.<sup>14</sup>

Fransa’da ise 1,3 milyon avro ve üzeri değerinde gayrimenkul mülkiyetine dayalı bir vergilendirme sistemi uygulanıyor. Gayrimenkul servetinin değerine göre vergi oranı yüzde 1,5’e kadar yükselebiliyor.

<sup>10</sup> Tax Foundation, Wealth Taxes in Europe, 2024. <https://taxfoundation.org/data/all/eu/wealth-taxes-europe-2024/> (Erişim: 27 Haziran 2024).

<sup>11</sup> Tax Foundation, Wealth Taxes in Europe, 2024.

<sup>12</sup> Chase Buchanan, Comparing Wealth Tax Obligations Across European Countries. <https://chasebuchanan.com/wealth-tax-obligations-across-european-countries/> (Erişim: 27 Haziran 2024).

<sup>13</sup> Tax Foundation, Wealth Taxes in Europe, 2024.

<sup>14</sup> Tax Foundation, Wealth Taxes in Europe, 2024.

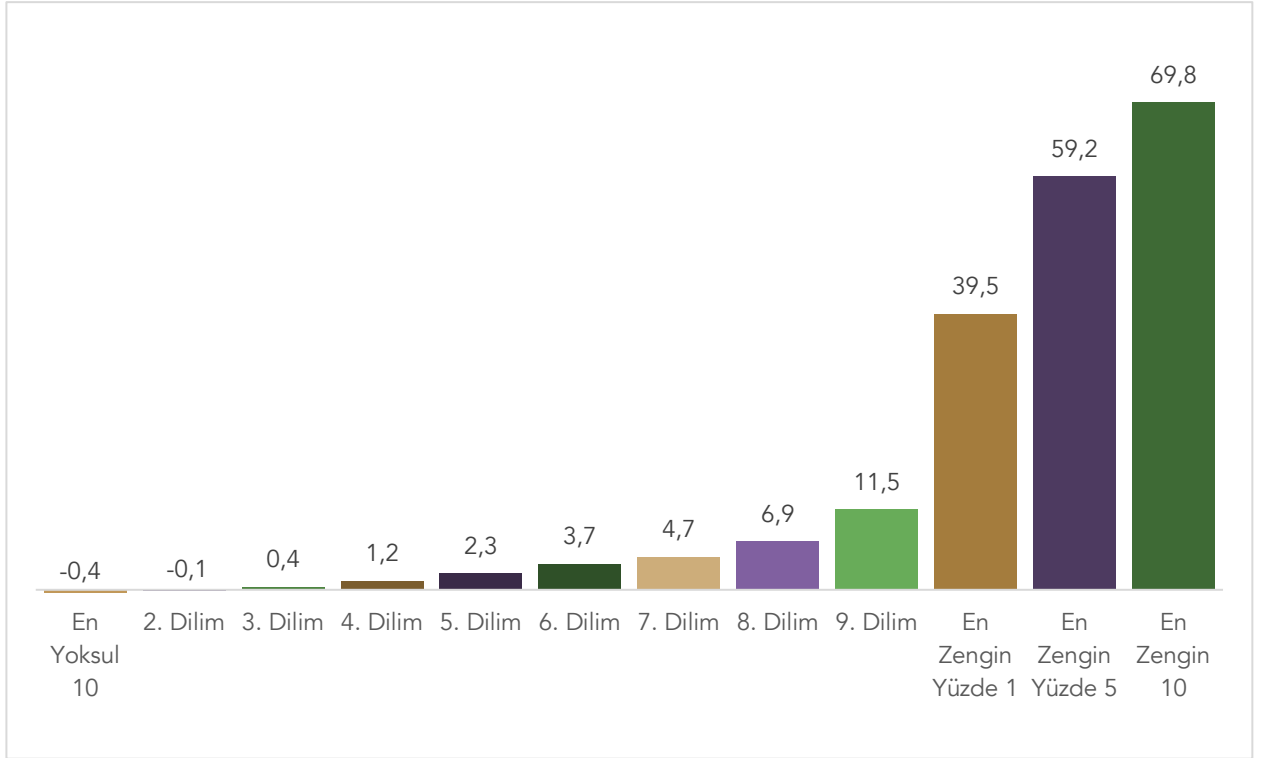


## TÜRKİYE'DE CİDDİ BİR SERVET EŞİTSİZLİĞİ VAR AMA VERGİ YOK!

Türkiye servet dağılımı büyük bir çarpıklık gösteriyor. 2023 Küresel Servet Raporu'na göre 2022 yılında Türkiye'de en zengin yüzde 10'luk dilim toplam servetin yüzde 70'ine sahiptir. En yüksek yüzde 5'lik zenginlerin servetteki payı yüzde 59,2'dir. En zengin yüzde 1 ise toplam servetin yüzde 39,5'ine sahiptir (Grafik 9). En yoksul ilk yüzde 20'lik dilimin ise serveti yoktur, servetleri negatiftir. Diğer bir ifadeyle Türkiye'de en yoksul yüzde 20'lik dilimin servetleri değil borçları var.

Türkiye'de en zengin yüzde 10 toplam servetin yüzde 70'ine, en zengin yüzde 1 ise yüzde 39,5'ine sahiptir.

Grafik 9: Türkiye'de Gruplara Göre Servet Dağılımı (2022) (Yüzde)



Kaynak: UBS, Global Wealth Databook 2023.

Küresel Servet Raporu'na göre 2022 itibarıyla Türkiye'de dolar milyonerlerinin toplam sayısı 60 bin 72'dir. 1 ile 5 milyon dolar serveti olan 52 bin 392 kişi varken, 5-10 milyon dolar serveti olanların sayısı 4 bin 935, 10 ile 50 milyon dolar serveti olanların sayısı 2 bin 920'dir. 50 ile 100 milyon dolar serveti olanların sayısı 124 kişi iken 500 milyon dolar ve üstü servete sahip 31 kişi vardır. Süper servet sahiplerinin toplam serveti ise yaklaşık 350 milyar dolardır (Tablo 6).

Tablo 6: Türkiye’de Yüksek Servet Sahipleri (Dolar Milyonerleri) (2022)

Servet Aralığı (ABD doları)	Kişi Sayısı	Yaklaşık Toplam Servet
1-5 milyon	52.392	130.980.000.000
5-10 milyon	4.935	37.012.500.000
10-50 milyon	2.920	87.600.000.000
50-100 milyon	320	24.000.000.000
100-500 milyon	124	37.200.000.000
500 milyon üstü	31	31.000.000.000
<b>Toplam</b>	<b>60.722</b>	<b>347.792.500.000</b>

Kaynak: UBS, Global Wealth Databook 2023.

Türkiye’de 59 milyon 247 bin yetişkine göre kişi başına ortalama servet 17 bin 578 dolar iken medyan servet 5 bin 488 dolardır. Yetişkin nüfusun yüzde 70,6’sı 10 bin dolardan az servete sahipken 1 milyon dolar üstü servete sahip olanlar yetişkin nüfusun sadece binde biri düzeyindedir (Tablo 7).

Tablo 7: Türkiye’de Yüksek Servet Sahiplerinin Servet Miktarına Göre Dağılımı (2022) (ABD Doları) (Yüzde)

Toplam Yetişkin Sayısı (Bin)	59.247
Ortalama servet (ABD doları)	17.578
Medyan servet (ABD dolar)	5.488
10 bin altı servet sahipleri (%)	70,6
10-100 bin arası servet sahipleri (%)	27,3
100 bin-1 Milyon arası servet sahipleri (%)	2,0
1 milyon üstü servet sahipleri	0,1

Kaynak: UBS, Global Wealth Databook 2023.

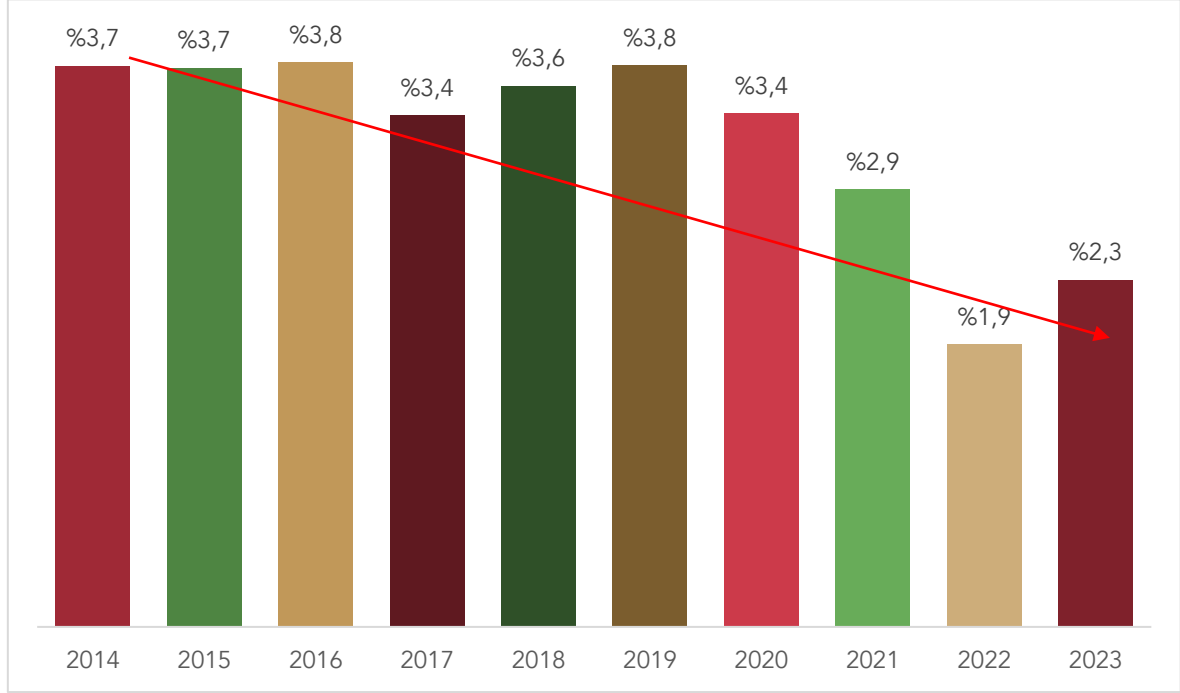
Ortalama yetişkin başına servetin 17 bin 500 dolar civarında olduğu ülkemizde 61 bine yakın dolar milyonerinin ortalama serveti 5 milyon dolardan fazladır.

## TÜRKİYE’DE BÜYÜK SERVETLER İÇİN ADİL BİR SERVET VERGİSİ UYGULANMALIDIR

Türkiye’de servet sahipliğinde derin bir eşitsizlik olmasına rağmen, yukarıda da belirtildiği gibi bir büyük servet sahiplerini vergilendirecek bir servet vergisi uygulaması bulunmuyor, yalnızca mülkiyet üzerinden (emlak vergisi, motorlu taşıtlar vergisi, veraset ve intikal) kısmi bir vergi alınıyor. 2014-2023 yılları arasında vergi gelirleri içinde mülkiyet üzerinden alınan vergi gelirlerinin payı azalmaktadır.

Türkiye’de vergi gelirlerinin çok sınırlı bir kısmı mülkiyet üzerinden alınan vergilerden oluşmaktadır ve bu vergilerin tüm vergi gelirleri içindeki oranı giderek gerilemektedir. 2014 yılında mülkiyet üzerinden alınan vergilerin tüm vergi gelirleri içindeki payı yüzde 3,7 iken bu oran 2021’de yüzde 2,9’a ve 2023’te yüzde 2,3’e gerilemiştir. Son dokuz yılda mülkiyet vergisinin tüm vergi gelirleri içindeki payı 1,4 puan gerilemiştir (Grafik 10).

Grafik 10: Mülkiyet Üzerinden Alınan Vergilerin Tüm Vergi Gelirleri İçindeki Payı (2014-2023) (Yüzde)



Kaynak: Hazine ve Maliye Bakanlığı, Muhasebat Genel Müdürlüğü, Genel Yönetim Bütçe Gelirleri istatistikleri.

Türkiye’de 2022 yılında yaklaşık 61 bin dolar milyonerinin toplam serveti yaklaşık 350 milyar dolar iken 2002 yılında servet üzerinden alınan vergi sadece 45,2 milyar TL’dir (2,7 milyar dolar). Türkiye’de yetişkinlerin toplam serveti 2022 yılı için yaklaşık 1 trilyon dolar olarak hesap edilirken servet vergisi toplamı sadece 2,7 milyar dolarda kalmıştır. Bu durumda fiili servet vergisi oranı binde 2,7 (veya yüzde 0,27) olmaktadır. Bu tablo bile ciddi bir servet vergisinin gerekli olduğunu göstermektedir. Türkiye’de özellikle yukarıda sözü edilen büyük servetlerden vergi alınmalıdır. Servet vergisi yüksek ve ölçsüz servetleri, kentsel ve kamusal rantlardan elde edilen büyük servetleri vergilendirecek şekilde uygulanmalıdır. Servet vergisi düşük ve orta gelir gruplarının zar zor edindiği mala ve mülke yönelik değil üst gelir gruplarının, dolar milyonerlerinin servetine yönelik olmalıdır.

Servet vergisi Türkiye’de olumsuz bir hafızaya sahiptir. Seçmeci ve büyük gelir gruplarını muaf tutan adaletsiz uygulamalar toplumsal hafızada olumsuz etkiler bırakmıştır. Servet vergisi yüksek servet gruplarının servetlerinin vergilendirilmesine yönelik olmalıdır.

Türkiye’de büyük servetlerden vergi alınmalıdır.

Servet vergisi yüksek ve ölçsüz servetleri, kentsel ve kamusal rantlardan elde edilen büyük servetleri vergilendirecek şekilde uygulanmalıdır.

## İŞVERENLERE 60 MİLYAR DOLAR SGK PRİM DESTEĞİ SAĞLANDI

2008'den itibaren SGK işveren prim payının 5 puanı bütçeden karşılanmaktadır. 2010'da 3,8 milyar TL olan işverenlere 5 puanlık SGK prim desteği, 2023'te 69,3 milyar TL'ye ulaşmıştır (Tablo 6). İşverenlere 5 puanlık prim indirimi uygulamasının 2010'dan günümüze bütçeye yükü 500 milyar TL'ye yaklaşmıştır. Daha yılın ilk 5 ayında işverenlere verilen 5 puanlık SGK prim desteği ise 109,2 milyar TL olarak gerçekleşmiştir. 2010 yılından bu yana işverenlere yapılan SGK prim desteği dolar cinsinden ise toplam 58,7 milyar dolar olmuştur. 24 Haziran 2024 tarihi kuruyla (32,84) 2010-2024 arası bütçeden işverenlere yapılan 5 puanlık prim desteği 3,4 trilyon TL'ye ulaşmıştır.

İşverenler için uygulanan 5 puanlık SGK prim desteğinin benzeri işçiler için uygulanmamaktadır. İşçilere de işverenlere olduğu gibi 5 puanlık SGK prim desteği uygulanmalı ve işçilerin sosyal güvenlik primlerinin 5 puanı Hazine/Bütçe tarafından karşılanmalıdır.

Tablo 8: İşverenlere 5 Puanlık SGK Prim Desteği  
(2010-2024) (Milyar TL ve Milyar Dolar)

Yıl	Miktar (Milyar TL)	Miktar (Milyar Dolar)
2010	3,8	2,5
2011	4,7	2,8
2012	5,5	3,1
2013	7,3	3,8
2014	8,8	4,0
2015	9,9	3,6
2016	22,7	7,5
2017	23,6	6,5
2018	20,3	4,2
2019	15,3	2,7
2020	24,4	3,5
2021	27,7	3,1
2022	43,1	2,6
2023	84,5	3,6
2024 (*)	165,9	5,3
<b>Toplam/Ortalama</b>	<b>467,5</b>	<b>58,7</b>

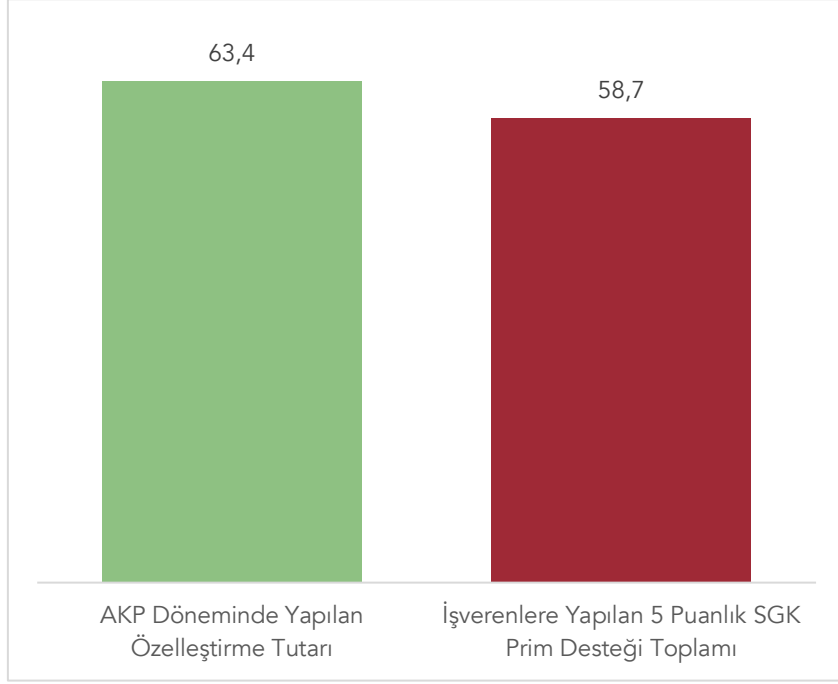
Kaynak ve açıklama: Hazine ve Maliye Bakanlığı Muhasebat Genel Müdürlüğü, 2024 Merkezi Yönetim Bütçe İstatistikleri, Merkezi Yönetim Bütçe Giderleri. DİSK-AR tarafından hazırlanmıştır.

Yıllara ilişkin dolar kurları ortalama üzerinden hesaplanmış, Merkez Bankası veri setinden çekilmiştir.

(\*) 2024 yılı planlanan tutarı yansıtmaktadır.

Öte yandan AKP döneminde yapılan özelleştirmelerin toplam tutarı 63,4 milyar dolardır. İşverenlere yapılan 5 puanlık SGK prim desteğinin toplam miktarı ise 58,7 milyar dolardır. Böylece AKP hükümeti özelleştirmeler aracılığı ile devlete giren parayı işverenlere destek olarak geri vermiştir.

Grafik 11: AKP Döneminde Yapılan Özelleştirmeler ve İşverenlere 5 Puanlık SGK Prim Desteği (Milyar Dolar)



Kaynak: Hazine ve Maliye Bakanlığı Muhasebat Genel Müdürlüğü, 2024 Merkezi Yönetim Bütçe İstatistikleri, Merkezi Yönetim Bütçe Giderleri. DİSK-AR, Türkiye'de Emeğin Durumu (2020-2023), <https://arastirma.disk.org.tr/wp-content/uploads/2024/02/emek-arastirmalari-birlestirilmis-tasarim-son-web-1.pdf> (Erişim: 28 Haziran 2024).

## ASGARİ ÜCRET VE VERGİ RAPORU (TEMMUZ 2024)

### EK TABLO: GENEL YÖNETİM BÜTÇE GELİRLERİ (2024-2023) (TL)

	2014	2015	2016	2017	2018	2019	2020	2021	2022	2023	204-2033 Toplam
Bütçe Gelirleri	652.111.132	747.097.175	859.621.908	937.790.023	1.118.965.017	1.284.584.103	1.495.761.890	2.027.059.622	3.797.735.646	7.390.624.630	20.311.351.147
Vergi Gelirleri	362.175.100	419.094.393	471.729.227	550.397.373	636.651.069	690.343.850	852.364.953	1.189.456.121	2.393.375.049	4.565.404.725	12.130.991.860
Gelir, Kar ve Sermaye Kazançları Üz. Al. Ver,	106.206.635	119.143.956	139.574.469	165.306.426	217.665.710	241.533.001	263.898.308	397.628.585	863.918.159	1.480.327.810	3.995.203.059
Vergiler içindeki Payı	29%	28%	30%	30%	34%	35%	31%	33%	36%	32%	33%
Gelir Vergisi	73.901.525	85.755.807	96.604.804	112.400.679	138.992.395	162.704.018	158.841.637	219.655.838	356.464.374	694.014.282	2.099.335.359
Beyana Dayanan Gelir Vergisi	3.033.696	3.672.033	4.521.601	5.038.328	7.114.750	7.962.122	8.249.684	13.850.465	18.866.192	40.537.929	112.846.800
Basit Usulde Gelir Vergisi	298.070	355.535	375.317	226.016	205.979	200.724	227.597	237.008	82.148	68.064	2.276.458
Gelir Vergisi Tevkifatı	68.848.624	79.920.006	89.751.869	104.847.073	129.102.588	151.789.270	147.251.032	201.368.270	329.159.816	639.512.467	1.941.551.015
Vergiler içindeki Payı	19,0%	19,1%	19,0%	19,0%	20,3%	22,0%	17,3%	16,9%	13,8%	14,0%	16,0%
Gelir Vergisi içindeki payı	93,2%	93,2%	92,9%	93,3%	92,9%	93,3%	92,7%	91,7%	92,3%	92,1%	92,5%
Gelir Geçici Vergisi	1.721.135	1.808.233	1.956.017	2.289.262	2.569.078	2.751.902	3.113.324	4.200.095	8.356.219	13.895.821	42.661.086
Kurumlar Vergisi	32.305.110	33.388.149	42.969.665	52.905.747	78.673.315	78.828.983	105.056.671	177.972.747	507.453.785	786.313.528	1.895.867.700
Vergiler içindeki Payı	8,9%	8,0%	9,1%	9,6%	12,4%	11,4%	12,3%	15,0%	21,2%	17,2%	15,6%
Mülkiyet (Servet) Üzerinden Alınan Vergiler	13.569.947	15.661.088	17.809.835	18.817.042	23.009.951	25.909.749	29.264.805	34.761.991	45.193.894	105.853.751	329.852.053
Vergiler içindeki Payı	3,7%	3,7%	3,8%	3,4%	3,6%	3,8%	3,4%	2,9%	1,9%	2,3%	2,7%
Dolaylı vergiler ve harçlar	242.398.518	284.289.349	314.344.923	366.273.905	395.975.408	422.901.100	559.201.840	757.065.545	1.484.262.996	2.979.223.164	7.805.936.748
Vergiler içindeki Payı	66,9%	67,8%	66,6%	66,5%	62,2%	61,3%	65,6%	63,6%	62,0%	65,3%	64,3%

Kaynak: Hazine ve Maliye Bakanlığı, Muhasebat Genel Müdürlüğü, Genel Yönetim Bütçe Gelirleri istatistikleri.

**METODOLOJİK NOT****ÖRNEK HESAPLAMA (MEVCUT UYGULAMA)**

- 1- 2024 yılında giydirilmiş brüt ücreti 35.000 TL olan bir çalışanın mevcut vergi ve kesinti yükü hesaplaması aşağıdaki şekilde gerçekleştirilmiştir:
- 2- Brüt ücretten SGK işçi primi (%14) ve işsizlik sigortası primi (%1) kesintileri çıkarılarak aylık gelir vergisine esas ücret (matrah) hesaplandı.
- 3- Aylık gelir vergisine esas ücret kümülatif olarak toplandı ve böylece uygulanacak gelir vergisi dilimleri oranı belirlendi. Ücretlinin asgari ücret istisnası uygulanmadan önceki kesintisi bulundu.
- 4- 2024 asgari ücretinin gelir vergisi kesintisi hesaplandı (istisna için).
- 5- Örnek ücretlinin gelirine göre vergi kesintisi tutarından asgari ücretin gelir vergisi tutarı çıkarılarak istisna sonrası ödenen vergi bulundu.
- 6- Asgari ücretin ve mevcut ücretin damga vergisi hesaplandı. Örnek brüt ücretin damga vergisinden asgari ücretin damga vergisi çıkarılarak örnek ücretten kesilecek damga vergisi bulundu.
- 7- Brüt ücrete uygulanan SGK primi, işsizlik sigortası primi, istisna sonrası uygulanacak damga vergisi ile istisna sonrası uygulanacak gelir vergisi kesinti tutarları çıkarıldı. Böylece örnek ücretlinin net ücreti ve vergi kesintisi toplamı bulundu. Ardından kesinti toplamı brüt ücrete oranlandı ve örnek ücretlinin vergi kesinti yükü hesaplandı.

**ÖRNEK HESAPLAMA (ASGARİ ÜCRET VERGİ İSTİSNASININ MATRAHTAN İNDİRİM YÖNTEMİYLE UYGULANMASI)**

- 1- 2024 yılında giydirilmiş brüt ücreti 35.000 TL olan bir çalışanın asgari ücret istisnasının matrahtan indirim yöntemiyle uygulanması haline olacak vergi ve kesinti yükü hesaplaması aşağıdaki şekilde gerçekleştirilmiştir:
- 2- Brüt ücretten SGK işçi primi (%14) ve işsizlik sigortası primi (%1) kesintileri çıkarılarak aylık gelir vergisine esas ücret (matrah) hesaplandı.
- 3- İstisna için asgari ücret matrahı bulundu ve ücretlinin matrahından çıkarılarak aylık gelir vergisine esas kazancı hesaplandı.
- 4- Aylık gelir vergisine esas ücret kümülatif olarak toplandı ve böylece uygulanacak gelir vergisi dilimleri oranı belirlendi.
- 5- Asgari ücretin ve mevcut ücretin damga vergisi hesaplandı. Örnek brüt ücretin damga vergisinden asgari ücretin damga vergisi çıkarılarak örnek ücretten kesilecek damga vergisi bulundu.
- 6- Brüt ücrete uygulanan SGK primi, işsizlik sigortası primi, istisna sonrası uygulanacak damga vergisi ile asgari ücretin matrahı kadar istisna sonrası uygulanacak gelir vergisi kesinti tutarları çıkarıldı. Böylece örnek ücretlinin net ücreti ve vergi kesintisi toplamı bulundu. Ardından kesinti toplamı brüt ücrete oranlandı ve örnek ücretlinin vergi kesinti yükü hesaplandı.



**ASGARİ**

**ÜCRET VE**

**VERGİ**

**RAPORU**

**1 TEMMUZ 2024 PAZARTESİ | İSTANBUL**

**DiSKAR**

**TÜRKİYE DEVRİMCİ İŞÇİ SENDİKALARI KONFEDERASYONU ARAŞTIRMA MERKEZİ**