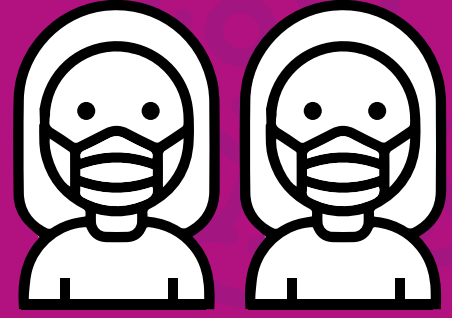


COVID-19 DÖNEMİNDE KADIN İŞGÜCÜNÜN GÖRÜNÜMÜ RAPORU



- KADINLAR COVID-19'UN YARATTIĞI İŞSİZLİKTEN VE İSTİHDAM KAYBINDAN DAHA FAZLA ETKİLENİYOR
- KADIN İŞGÜCÜ YÜZDE 11, KADIN İSTİHDAMI YÜZDE 9 AZALDI
- COVID-19 DÖNEMİNDE GENİŞ TANIMLI KADIN İŞSİZLİK ORANI YÜZDE 45,3 OLDU
- İŞBAŞINDA OLMAYAN KADIN SAYISI BİR YILDA 5 KATINA ÇIKTI

HAZİRAN 2020





**COVID-19 DÖNEMİNDE KADIN İŞGÜCÜNÜN GÖRÜNÜMÜ
RAPORU**
Haziran 2020

Bu araştırma **Türkiye Devrimci İşçi Sendikaları Konfederasyonu Araştırma Merkezi (DİSK-AR)** tarafından hazırlanmış ve 20 Haziran 2020 tarihinde kamuoyuna sunulmuştur. Araştırma DİSK-AR kaynak gösterilerek kullanılabilir.

TÜRKİYE DEVRİMCİ İŞÇİ SENDİKALARI KONFEDERASYONU



Adres: Dikilitaş Mahallesi Eren Sokak No: 4 Beşiktaş, İstanbul

Tel: (0212) 291 00 05 – 291 00 06 – 258 19 66 – 258 19 67

Faks: (0212) 240 42 09 ve (0212) 296 91 24

GSM: (0533) 276 47 23

Web: www.disk.org.tr

e-posta: diskar@disk.org.tr

Sosyal medya (Facebook, Twitter, Instagram): @diskinsesi @disk_arastirma

- **KADINLAR COVID-19'UN YARATTIĞI İŞSİZLİKTE VE İSTİHDAM KAYBINDAN DAHA FAZLA ETKİLENİYOR**
- **KADINLAR İŞGÜCÜ PİYASASINDAN DAHA HIZLI ÇEKİLDİ VE KADIN İSTİHDAMI DAHA HIZLI DARALDI**
- **KADIN İŞGÜCÜ YÜZDE 11, KADIN İSTİHDAMI YÜZDE 9 AZALDI**
- **COVID-19 DÖNEMİNDE GENİŞ TANIMLI KADIN İŞSİZLİK ORANI YÜZDE 45,3 OLDU**
- **İŞBAŞINDA OLMAYAN KADIN SAYISI BİR YILDA 5 KATINA ÇIKTI**

Tüm dünyada işçilerin işi, geliri ve sağlığı üzerinde büyük tahribat yaratan Covid-19 salgını Türkiye işgücü piyasalarında da ciddi sonuçlara yol açtı. İşçilerin tümünü olumsuz etkileyen salgın, kadın işçileri daha da olumsuz etkiliyor. Türkiye’de Covid-19 öncesinde ekonomik kriz döneminde artan kadın işsizliği ve istihdam kaybı Covid-19 salgını ile daha da vahim bir hal aldı. **Kadınlar işgücü piyasasından daha hızlı çekildi ve kadın istihdamı daha hızlı daraldı.**

Mart 2019-Mart 2020 arası kadın işgücü yüzde 11, kadın istihdamı ise yüzde 9 azaldı. Covid-19 Döneminde geniş tanımlı kadın işsizlik oranı yüzde 45,3 olarak hesaplandı. Mart 2019’da yüzde 28,8 **olan istihdamdaki kadınların oranı** ise Mart 2020’de 3 puan azalarak yüzde 25,8’e geriledi. Zaten düşük olan kadın istihdam oranı daha da düşmüş oldu. Böylece çalışma çağındaki **her dört kadından sadece biri istihdama** katılmış oldu. Öte yandan istihdamda görünen ancak **işbaşında olmayan kadın sayısı** bir yılda Covid-19’un etkisiyle 5 katına çıktı.

Dar Tanımlı TÜİK İşsizlik Verileri Kadın İşgücü Gerçeğini Yansıtmıyor

TÜİK’in 10 Haziran 2020’de açıkladığı Mart 2020 Hanehalkı İşgücü Araştırması (HİA) sonuçlarına göre dar tanımlı işsizlik bir yılda yüzde 14,1’den yüzde 13,2’ye düştü. TÜİK’e göre dar tanımlı işsiz sayısı da 4 milyon 544 binden 3 milyon 971 bine geriledi. TÜİK, benzer biçimde dar tanımlı kadın işsiz sayısının da azaldığını açıkladı. TÜİK’e göre dar tanımlı kadın işsizliği geçen yılın aynı dönemine göre (Mart 2019) 1,9 puan azalarak yüzde 14,3’e geriledi. TÜİK verilerine göre, Türkiye genelinde 15 ve daha yukarı yaştakilerde kadın işsiz sayısı 2020 Mart döneminde geçen yılın aynı dönemine göre 373 bin azalarak 1 milyon 350 bin oldu.

TÜİK’e göre, 15-24 yaş arası genç kadınlarda işsizlik oranı geçen yılın aynı ayına göre 1,2 puan azaldı. TÜİK’e göre, Mart 2019’da yüzde 28,4 olan genç kadınlarda işsizlik oranı Mart 2020 döneminde yüzde 27,2 oldu. En yüksek işsizlik kategorisi olan **tarım dışı genç kadın işsizliği** oranı ise 0,8 puan azalarak yüzde 31,7’den yüzde 30,9’a geriledi. Ancak TÜİK tarafından açıklanan dar tanımlı (resmi) işsizlik verileri hem genel işsizlik hem de kadın işsizliğindeki gerçek tabloyu ortaya koymaktan oldukça uzak.

Kadınlar Covid-19’dan Daha Fazla Etkilendi

Covid-19 salgınının kadın istihdamını ve işsizliğini olumsuz etkileyeceği ve daha da kırılgan hale getireceği sır değil. Ancak Covid-19’un kadın işgücünü nasıl etkilediği dar tanımlı işsizlik verilerinde görülüyor. O nedenle, Covid-19 döneminde kadın işgücünde yaşanan gelişmeleri alternatif hesaplama yöntemleriyle ele almak gerekiyor.

Tablo 1: Cinsiyete Göre Covid-19 Döneminde Temel İşgücü Göstergeleri (Mart 2019-Mart 2020)

		Genel			Kadın			Erkek		
		Mart 2019	Mart 2020	Değişim (Yüzde) (Puan)	Mart 2019	Mart 2020	Değişim (Yüzde) (Puan)	Mart 2019	Mart 2020	Değişim (Yüzde) (Puan)
(1)	İşgücü (Bin) (3+7)	32.339	30.104	- 6,9%	10.649	9.472	- 11,1%	21.690	20.632	- 4,9%
(2)	İşgücüne Katılma Oranı (Yüzde)	52,9	48,4	- 4,5	34,4	30,1	- 4,3	71,7	67,1	- 4,6
(3)	İstihdam (Bin) (5+6)	27.795	26.133	- 6,0%	8.926	8.122	- 9,0%	18.869	18.011	- 4,5%
(4)	İstihdam Oranı (Yüzde) (3/1)	45,4	42,0	- 3,4	28,8	25,8	- 3	62,4	58,6	- 3,8
(5)	İşbaşında Olanlar (Bin)	27.007	22.505	- 16,7%	8.663	6.845	- 21,0%	18.344	15.660	- 14,6%
(6)	İşbaşında Olmayanlar (Bin)	788	3.628	360,4%	263	1.277	385,6%	525	2.351	347,8%
(7)	İşsizler (Resmi-Dar Tanımlı) (Bin)	4.544	3.971	- 12,6%	1.723	1.350	- 21,6%	2.821	2.621	- 7,1%
(8)	İşsizlik Oranı (Resmi-Dar Tanımlı) (Yüzde) (7/1)	14,1	13,2	- 0,9	16,2	14,3	- 1,9	13,0	12,7	- 0,3
(9)	Geniş İşgücü (Bin) (1+12+13+14)	34.725	33.966	- 2,2%	12.131	11.517	- 5,1%	22.594	22.449	- 0,6%
(10)	Geniş Tanımlı İşsizlik-1 (Bin) (7+12+13+14+15)	7.356	8.890	20,9%	3.313	3.697	11,6%	4.044	5.193	28,4%
(11)	Geniş Tanımlı İşsizlik-1 Oranı (Yüzde) (10/9)	21,2	26,2	5,0	27,3	32,1	4,8	17,9	23,1	5,2
(12)	Ümitsiz İşsizler (Bin)	563	1.174	108,5%	234	443	89,3%	329	731	122,2%
(13)	Çalışmaya Hazır Olanlar (Diğer) (Bin)	1.706	2.554	49,7%	1.175	1.528	30,0%	531	1.026	93,2%
(14)	Mevsimlik İşlerde Çalışanlar (Bin)	117	134	14,5%	73	74	1,4%	44	60	36,4%
(15)	Zamana Bağlı Eksik İstihdam (Bin)	426	1.057	148,1%	108	302	179,6%	319	755	136,7%
(16)	Fiilen Haftalık Çalışılan Ortalama Süre (Saat)	44,5	42,3	-4,9%	39,5	38,0	-3,8%	46,9	44,2	- 5,8%
(17)	Toplam Fiili Haftalık Çalışılan Süre (Bin Saat) (16x5)	1.201.811,5	951.961,5	- 20,8%	342.189	260.110	- 24,0%	860.334	692.172	- 19,5%
(18)	Toplam Fiili Haftalık Çalışma Süresi Değişimi (Yıllık) (Bin Saat) (Mart 2019-Mart 2020)		249.850			82.078,5			168.161,6	
(19)	Eşdeğer Tam Zamanlı İş Kaybı (Bin) (18/45)		5.552,2			1.824			3.736,9	
(20)	Covid-19 Etkisiyle Revize Geniş Tanımlı İşsizlik-2 (Bin) (7+12+13+14+19) *		13.385,2			5.219			7.904,9	
(21)	Covid-19 Etkisiyle Revize Geniş Tanımlı İşsizlik-2 Oranı (Yüzde) (20/9) *		39,4			45,3			35,2	

Kaynak: TÜİK Hanehalkı İşgücü Araştırması, Mart 2020. DİSK-AR tarafından hesaplanmıştır.

*Hesaplamaya ilişkin metodoloji raporun ekinde yer almaktadır.

Bu çalışmada DİSK-AR tarafından kullanılan **geniş tanımlı işsizlik hesaplaması** ile ILO tarafından Covid-19'un yarattığı **eşdeğer tam zamanlı istihdam kaybını**¹ ölçmek amacıyla geliştirilen yöntemi kullanarak

¹ ILO'nun Covid-19 döneminde istihdam kaybını hesaplamak için kullandığı hesaplama yöntemi için bakınız:

ILO (2020), Covid-19 and the world of work: impact and policy responses, ILO Monitor First Edition: 18 March 2020

ILO (2020), ILO Monitor: Covid-19 and world of work, Second Edition: 7 April 2020

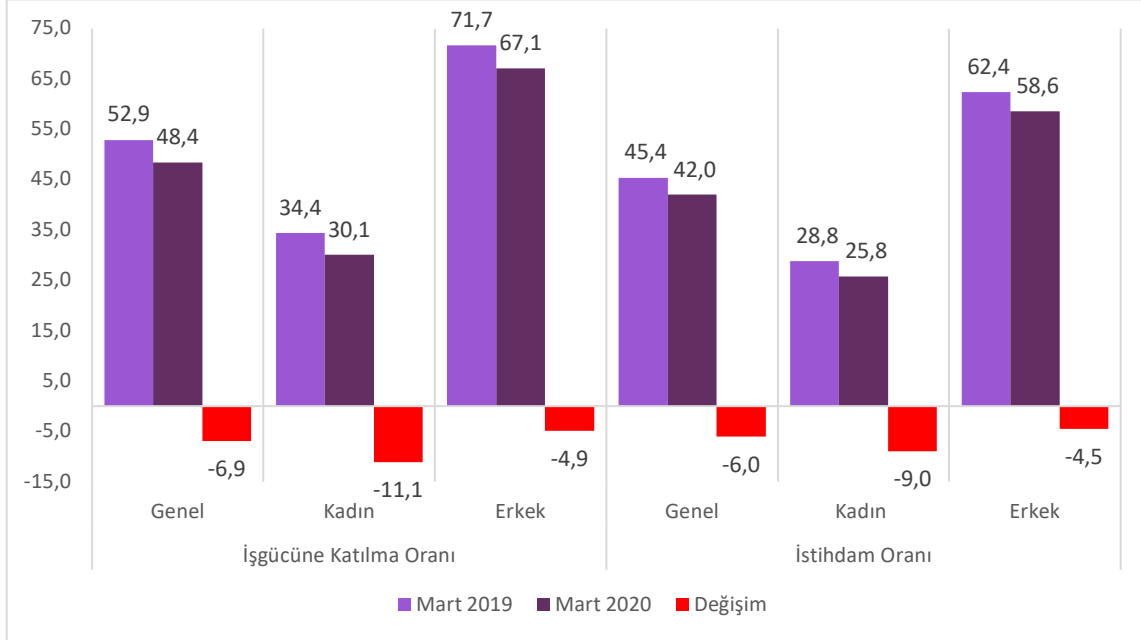
Covid-19'un kadın işgücünü nasıl etkilediği açıklamaya çalıştık. **Bu iki metodolojiden yararlanarak yaptığımız hesaplama göre kadın işgücü Covid-19 döneminde erkeklerden çok daha olumsuz etkilendi.**

Covid-19'un etkisini ekleyerek (eşdeğer tam zamanlı iş kaybı) hesapladığımız **revize geniş tanımlı işsizlik** kadınlarda 5 milyon 219 bin olarak gerçekleşti. **Covid-19 etkisiyle revize edilmiş geniş tanımlı kadın işsizlik oranı ise yüzde 45,3 olarak hesaplandı** (Tablo 1, Grafik 3). Covid-19 etkisiyle **revize geniş tanımlı işsizlik oranının** genel olarak yüzde 39,4 olduğu düşünülürken Covid-19'dan kadınların daha fazla etkilendiği gözlenmektedir.

Kadınlar Erkeklerle Göre İşgücünden Daha Fazla Çekildi

TÜİK verilerine göre toplam işgücü son 1 yılda 2 milyon 235 bin azalarak 32 milyon 339 binden 30 milyon 104 bine geriledi. İşgücünde toplam azalma yüzde 6,9 oldu. Ancak bu azalışa cinsiyet bazında baktığımızda kadın işgücünde daha büyük bir daralma yaşandığını görmekteyiz. Mart 2019'da 1 milyon 723 bini işsiz ve 8 milyon 926 bini istihdamda olmak üzere toplam olarak 10 milyon 649 bin kadın işgücündeydi. Son bir yılda 1 milyon 177 bin kadın işgücünden çekildi ve kadın işgücü 9 milyon 472 bine geriledi. Kadın işgücündeki gerileme yüzde 11,1 oldu. 2019 Mart'ta 21 milyon 690 bin olan işgücündeki erkeklerin sayısı ise bir yılda 1 milyon 58 bin azalarak Mart 2020'de 20 milyon 632 bin oldu. Erkek işgücü ise yüzde 4,9 oranında azaldı (Tablo 1, Grafik 1). Böylece **kadınlar son bir yılda erkeklere göre işgücü piyasalarından daha fazla çekildi.**

Grafik 1: Cinsiyete Göre İşgücüne Katılma ve İstihdam Oranı ile İşgücü ve İstihdamdaki Yıllık Değişim Oranı (Mart 2019-Mart 2020) (Yüzde)



Kaynak ve açıklama: TÜİK Hanehalkı İşgücü Araştırması, Mart 2020. DİSK-AR tarafından hazırlanmıştır. Değişim sütunu işgücündeki ve istihdamdaki yıllık değişimi vermektedir.

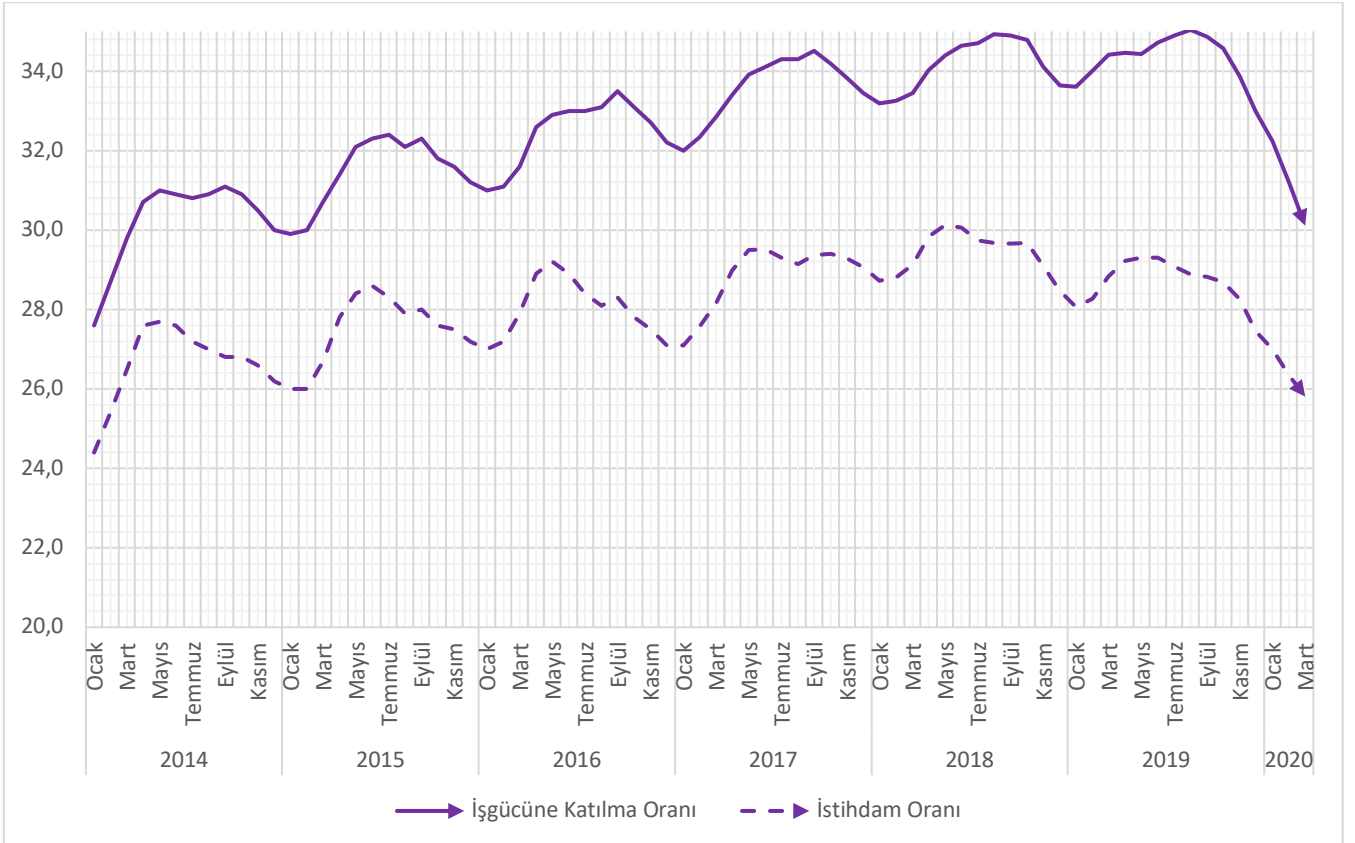
Mart 2019'da toplam işgücüne katılma oranı yüzde 52,9 iken Mart 2020'de bu oran yüzde 48,4'e düştü. Mart 2019'da yüzde 71,7 olan erkeklerin işgücüne katılma oranı Mart 2020'de yüzde 67,1'e ve Mart 2019'da yüzde 34,4 olan kadınların işgücüne katılma oranı ise Mart 2020'de yüzde 30,1'e geriledi (Tablo 1, Grafik 1). **Böylece erkeklere göre oldukça düşük olan kadınların işgücüne katılım oranı daha da gerilemiş oldu.**

Her Dört Kadından Sadece Biri İstihdamda

Benzer bir eğilim istihdamda da yaşandı. Mart 2019'da 27 milyon 795 bin olan istihdam edilenlerin toplam sayısı Mart 2020'de 1 milyon 662 bin azalarak 26 milyon 133 bine geriledi. Mart 2019'da 18 milyon 869 bin olan istihdamdaki erkeklerin sayısı 858 bin kişi azalarak 18 milyon 11 bin oldu. Mart 2019'da 8 milyon 926 bin olan istihdam edilen kadınların sayısı ise 804 bin azalarak Mart 2020'de 8 milyon 122 bine geriledi. **Böylece son bir yılda istihdam edilenlerin toplam sayısı yüzde 6, istihdam edilen erkeklerin sayısı yüzde 4,5 azalırken istihdam edilen kadınların sayısı ise yüzde 9 azaldı** (Tablo 1).

Kadınların istihdam oranı da hızla düştü. Mart 2019'da toplam istihdam oranı yüzde 45,4'tü. İstihdam oranı son bir yılda 3,4 puan azalarak Mart 2020'de yüzde 42'ye geriledi. Mart 2019'da yüzde 62,4 olan erkeklerin istihdam oranı Mart 2020'de 3,8 puan azalarak yüzde 58,6'ya düştü. Mart 2019'da yüzde 28,8 olan istihdamdaki kadınların oranı ise Mart 2020'de 3 puan azalarak yüzde 25,8'e geriledi (Tablo 1, Grafik 1). Zaten düşük olan kadın istihdam oranı **daha da düşmüş oldu. Böylece çalışma çağındaki her dört kadından sadece biri istihdamda katılmış oldu.**

Grafik 2: Kadınların İşgücüne Katılma ve İstihdam Oranı (Ocak 2014-Mart 2020) (Yüzde)



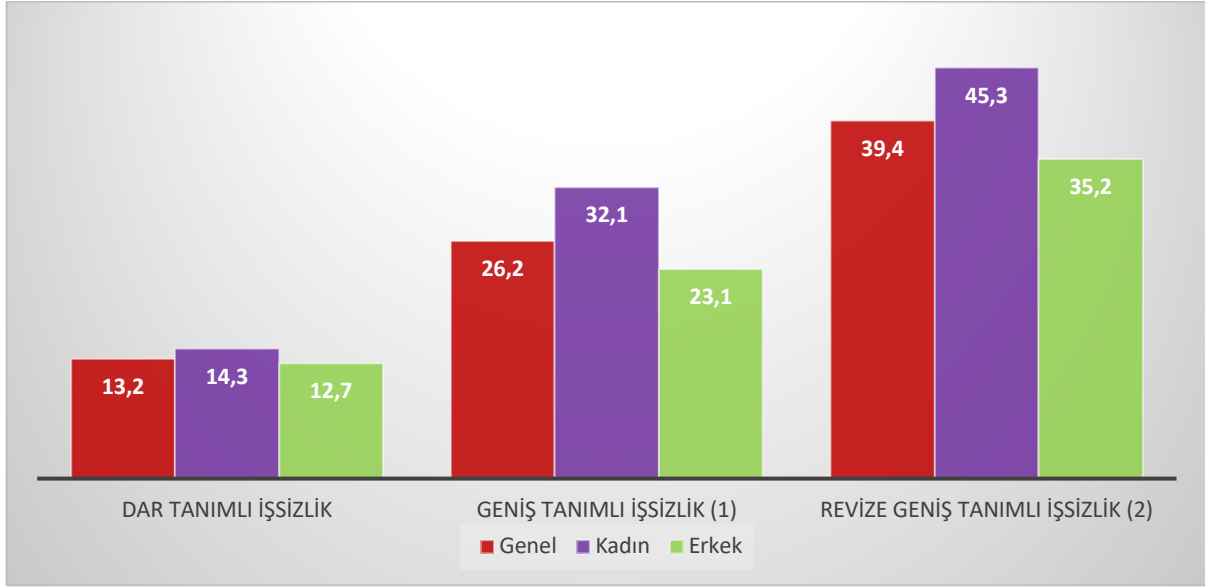
Kaynak: TÜİK Hanehalkı İşgücü Araştırması, Mart 2020. DİSK-AR tarafından hazırlanmıştır.

Kadınların işgücüne katılım oranı ve istihdam oranı Covid-19'da 2015'ten beri en keskin düşüşünü yaşıyor. 2014 Ocak'ta kadınların işgücüne katılım oranı yüzde 27,6 ve istihdam oranı yüzde 24,4'tü. Bu oranlar dalgalı bir şekilde yükseldi. 2019 Eylül'de kadınların işgücüne katılım oranı yüzde 35'e kadar yükseldi. Kadınların istihdam oranı Mayıs 2018'de yüzde 30'a yükseldi. Daha sonra kadın istihdam oranı ekonomik kriz nedeniyle düşmeye başladı.

Grafik 2'te görüldüğü gibi kadınların işgücüne katılma oranı Covid-19'un başlamasıyla keskin bir düşüş yaşadı. Benzer eğilim kadınların istihdam oranında da görülüyor. 2018 Ağustos'unda başlayan ekonomik kriz ile düşmeye başlayan kadınların istihdam oranı Mart 2020'de ise Covid-19 etkisiyle yüzde 25,8'e geriledi.

Covid-19 Etkisiyle Revize Geniş Tanımlı Kadın İşsizliği Yüzde 45,3

Grafik 3: Cinsiyete Göre İşsizlik Türleri (Mart 2020) (Yüzde)



Kaynak ve Açıklama: TÜİK Hanehalkı İşgücü Araştırması, Mart 2020. DİSK-AR tarafından hesaplanmıştır. Revize Geniş Tanımlı İşsizlik metodolojisi ekte yer almaktadır.

Kadın işsizliği hem dar hem geniş tanımlı işsizlik türünde erkeklerden daha yüksek seyrediyor. TÜİK'e göre 2019 Mart ayında yüzde 14,1 olan dar tanımlı işsizlik oranı Mart 2020'de 0,9 puan azalarak yüzde 13,2'ye geriledi. 2019 Mart'ta yüzde 13 olan erkek işsizlik oranı 0,3 puanlık bir azalışla yüzde 12,7 ve Mart 2019'da yüzde 16,2 olan kadın işsizliği 1,9 puanlık azalışla yüzde 14,3 olarak açıklandı (Tablo 1, Grafik 3). Ancak daha önce de belirttiğimiz gibi Covid-19'un işgücü piyasaları üzerindeki etkisini ölçmek için dar tanımlı işsizlik oranları yeterli değildir.

DİSK-AR tarafından düzenli olarak hesaplanan ve *İşsizlik ve İstihdamın Görünümü* raporlarında yer alan (Tablo 1'de "Geniş Tanımlı İşsizlik-1" olarak gösterilmiştir) geniş tanımlı işsizlik metoduna göre Mart 2019'da yüzde 21,2 olan geniş tanımlı toplam işsizlik oranı Mart 2020'de yüzde 26,2'ye yükselmiştir. Erkeklerde Mart 2019'da yüzde 17,9 olan geniş tanımlı işsizlik oranı yüzde 23,1'e ve kadınlarda ise Mart 2019'da yüzde 27,3 olan geniş tanımlı işsizlik oranı yüzde 32,1'e yükselmiştir (Tablo 1, Grafik 3).

Geniş tanımlı işsizliğin artışının en önemli nedeni ümidini yitiren işsizler ile ve iş aramayıp çalışmaya hazır olanların sayısında Covid-19 döneminde meydana gelen artıştır. Son bir yılda ümitsiz işsizlerin

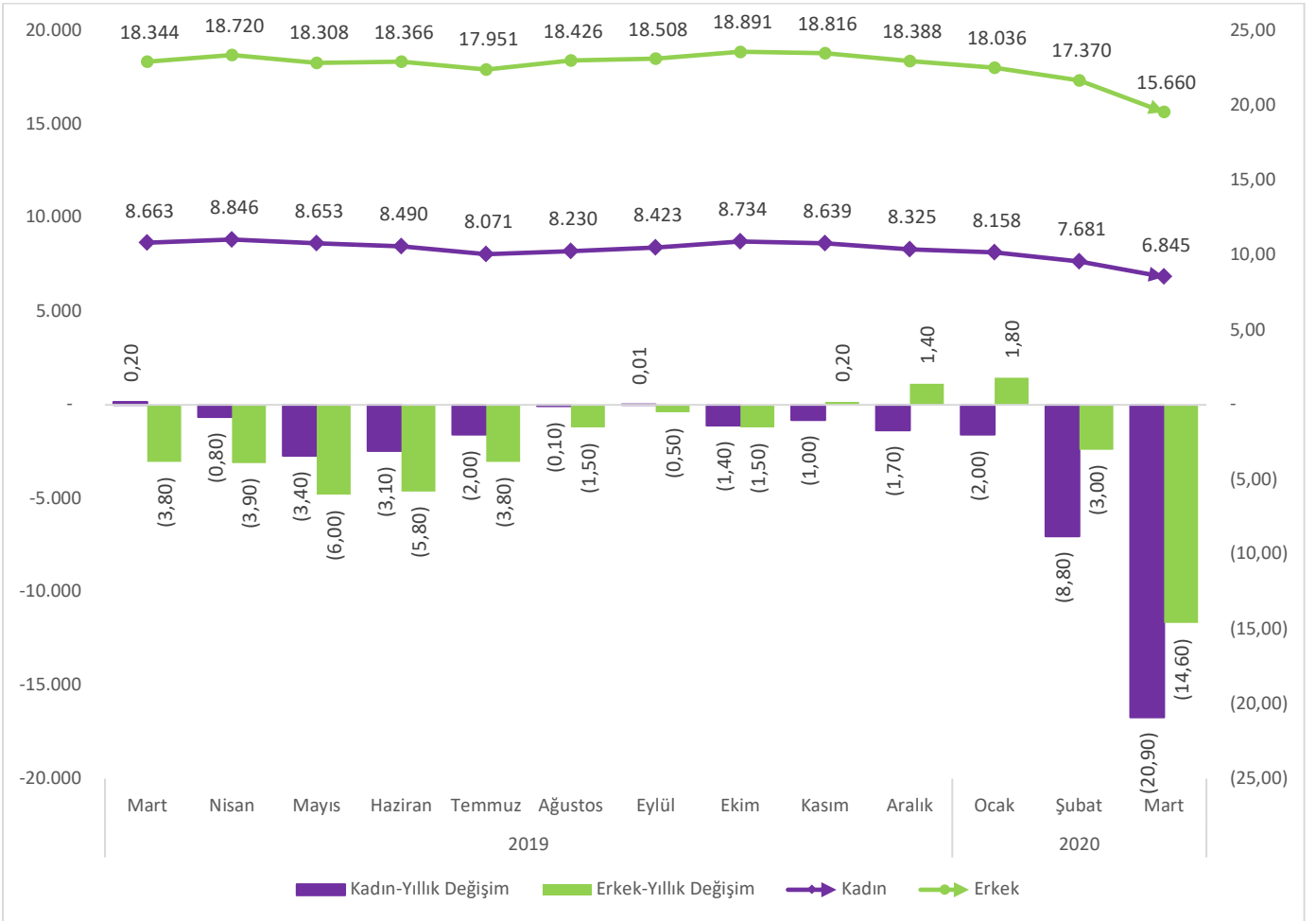
toplam sayısı 611 bin kişi artarak 1 milyon 174 bine ulaştı. Ümitsiz kadın işçilerin sayısı Mart 2019 ile Mart 2020 arasında 209 bin arttı. Son bir yılda iş aramayıp çalışmaya hazır olan kadınların sayısı ise 353 bin kişi arttı.

Geniş tanımlı işsizlik hesaplamasında dikkat çeken bir başka nokta ise zamana bağlı eksik istihdamdaki kadınların artışıdır. Son bir yılda zamana bağlı eksik istihdam edilen erkekler yüzde 136,7 artmışken kadınlar yüzde 179,6 oranında artmıştır.

İşbaşında Olan Kadınların Sayısı Son Bir Yılda Yüzde 21 Azaldı

İstihdam, işbaşında olanlar ve işbaşında olmayanlardan oluşmaktadır. TÜİK'in işbaşında olanlara ilişkin verisi istihdamda olup referans döneminde en az bir saat çalışmış olanları kapsamaktadır. TÜİK istihdamda olup işbaşında olmayanların sayısını ayrıca açıklıyor. Bunlar istihdam ilişkisi devam eden ve üç ay içinde işlerine döneceklerini düşünenler veya işbaşında olmayıp gelirinin en az yarısını elde edenlerdir. Dolayısıyla Covid-19 döneminde kısa çalışma ödeneği ile ücretsiz izin alanlar bu kapsamdadır.

Grafik 4: Cinsiyete Göre İşbaşında Olanların Sayısı ve Yıllık Değişim Oranları (Mart 2019- Mart 2020) (Bin) (Yüzde)



Kaynak: TÜİK Hanehalkı İşgücü Araştırması, Mart 2020. DİSK-AR tarafından hesaplanmıştır. Sağ dikey eksen değişim oranını göstermektedir.

Covid-19 sonrası kısa çalışma ve ücretsiz izin uygulamalarının yoğunlaşmasıyla birlikte işbaşında olanların sayısında ciddi düşüşler meydana geldi. Mart 2020’de 27 milyon olan işbaşında olanların toplam sayısı bir yılda 4 milyon 502 bin (yüzde 16,7) azalarak 22 milyon 505 bine geriledi. Mart 2020’de 18 milyon 344 bin olan işbaşında olan erkeklerin sayısı 2 milyon 684 bin azalarak (yüzde 14,6) 15 milyon 660 bine düşerken, işbaşında olan kadınların sayısı ise son bir yılda 1 milyon 818 bin (yüzde 20,9) azalarak 8 milyon 663 binden 6 milyon 845 bine düştü (Tablo 1, Grafik 4).

Sonuç olarak kadınlar Covid-19 döneminde işgücünden ve istihdamdan daha fazla çekildiler. Kadınlar Covid-19 döneminde daha fazla evlerine dönmek zorunda kaldı. Covid-19 döneminde daha az iş aramaları nedeniyle dar tanımlı kadın işsizliği kâğıt üzerinde azalırken gerçekte, bu durum kadınların geniş tanımlı işsizlik ve istihdam kaybını erkeklerden çok daha fazla büyüttü.

Yöntemsel Açıklama:

Dar Tanımlı İşsizlik

TÜİK referans dönemi içinde istihdam halinde olmayan (kâr karşılığı, yevmiyeli, ücretli ya da ücretsiz olarak hiçbir işte çalışmamış ve böyle bir iş ile bağlantısı da olmayan) kişilerden iş aramak için son 4 hafta içinde iş arama kanallarından en az birini kullanmış ve 2 hafta içinde işbaşı yapabilecek durumda olan 15 ve daha yukarı yaştaki kişileri işsiz olarak tanımlamaktadır. 2014 yılı öncesinde iş arama kriterinde referans dönemi olarak "son 4 hafta" yerine "son 3 ay" kullanılmaktaydı. Dar tanımlı işsizlik oranı işsizlerin işgücüne oranı olarak hesaplanır.

Geniş Tanımlı İşsizlik

Dar tanımlı (standart) işsizlik oranı işgücü piyasalarındaki durumu bütün boyutlarıyla ortaya koyamıyor. Dar tanımlı/standart işsizlik hesaplarının taşıdığı kısıtlar ve sorunlar nedeniyle, işsizliğin gerçek boyutlarının anlaşılması için alternatif işsizlik hesaplamalarına ihtiyaç duyulmaktadır.

Alternatif işsizlik hesaplamaları konusunda en detaylı yöntemi **Uluslararası Çalışma Örgütü (ILO)** önermektedir. ILO geniş tanımlı işsizliği **emeğin eksik kullanımı (labour underutiliation)** olarak adlandırmakta ve standart işsizlik oranları yanında ülkeler için alternatif/geniş tanımlı işsizlik oranlarını da hesaplamaktadır. ILO geniş tanımlı işsizlik kapsamında zamana bağlı eksik istihdam edilenleri (kısa zamanlı çalışanları, mevsimlik çalışanları), standart işsizleri ve potansiyel işgücünü (halen çalışmayıp iş bulursa çalışmak isteyenleri) dahil etmektedir.

AB İstatistik Bürosu Eurostat da alternatif işsizlik oranlarına ilişkin veriler yayınlamaktadır. Eurostat kısmi zamanlı çalışanların eksik istihdamı, iş aramayıp çalışmaya hazır olanlar ve iş arayıp hemen çalışmaya hazır olamayanlar başlıkları altında alternatif işsizlik hesaplamasına dahil etmektedir.

ABD Çalışma İstatistikleri Bürosu geniş tanımlı işsizliği, "emeğin eksik kullanımının alternatif hesaplanması" (alternative measures of labor underutilization) başlığı altında resmi işsizlik oranı ile birlikte düzenli olarak hesaplayıp yayınlamaktadır

TÜİK geniş tanımlı işsizlik verilerini açıklamasa da çeşitli kurum ve kişiler geniş tanımlı işsizlik oranlarını hesaplamaktadır. TİSK bir süre genişletilmiş işsizlik oranlarını hesaplayıp açıkladı ancak daha sonra bu hesaplardan vazgeçti. TÜSİAD işgücü piyasalarına ilişkin çeşitli çalışmalarında alternatif işsizlik hesaplamalarına yer verdi. DİSK-AR da uzun yıllardır geniş tanımlı işsizlik oranlarını hesaplamaktadır. Alternatif işsizlik hesaplamaları ayrı bir saha çalışmasına dayalı değildir. Geniş tanımlı işsizlik TÜİK tarafından açıklanan Hanehalkı İşgücü Araştırmasında yer alan ham verilerin yeniden hesaplanmasıyla bulunuyor.

DİSK-AR'ın kullandığı geniş tanımlı işsizlik hesaplaması beş unsurdan oluşuyor: 1) Dar tanımlı (standart) işsizler, 2) İş aramayan ancak çalışmaya hazır olanlar iki gruba ayrılıyor: 2-a) İş bulma ümidini kaybedenler, 2-b) İş aramayan ancak çalışmaya hazır olan diğer bireyler, 3) Mevsimlik çalışanlar, 4) Zamana bağlı eksik çalışanlar. Bu beş unsur TÜİK verilerinde ham olarak bulunmaktadır.

Zamana bağlı eksik istihdam: Referans haftasında istihdamda olan, esas işinde ve diğer işinde/işlerinde toplam olarak 40 saatten daha az süre çalışmış olup, daha fazla süre çalışmak istediğini belirten ve mümkün olduğu taktirde daha fazla çalışmaya başlayabilecek olan kişilerdir.

İş aramayıp çalışmaya hazır olanlar: Çeşitli nedenlerle bir iş aramayan, ancak 2 hafta içinde işbaşı yapmaya hazır olduğunu belirten kişilerdir. Bunlar iki alt başlıkta ele alınmaktadır:

İş bulma ümidi olmayanlar: Daha önce iş aradığı halde bulamayan veya kendi vasıflarına uygun bir iş bulabileceğine inanmadığı için iş aramayan ancak işbaşı yapmaya hazır olduğunu belirten kişilerdir.

Diğer: Mevsimlik çalışma, ev kadını olma, öğrencilik, irad sahibi olma, emeklilik ve çalışamaz halde olma gibi nedenlerle iş aramayıp ancak işbaşı yapmaya hazır olduğunu belirten kişilerdir.

Revize Edilmiş Geniş Tanımlı İşsizlik

Yukarıda açıklanan geniş tanımlı işsizlik hesaplamasına ILO tarafından kullanılan eşdeğer tam zamanlı iş kaybının eklenmesiyle hesaplanan işsizlik. Revize edilmiş geniş tanımlı işsizlik hesaplamasında zamana bağlı eksik istihdama yer verilmemiştir. Bunun nedeni zamana bağlı eksik istihdamın eşdeğer tam zamanlı istihdam kaybı içinde yer almasıdır.

Eşdeğer Tam Zamanlı İstihdam Kaybı

İşbaşında olanların fiili çalışma süresinde meydana gelen kaybın eşdeğer tam zamanlı iş kaybına dönüştürülmesi yoluyla bulunan istihdam kaybıdır. Bu hesaplamada kayıp ilgili dönemlerde iş başında olanların fiili toplam çalışma süreleri arasında farkın tam zamanlı (45 saatlik) haftalık çalışma süresine bölünmesiyle bulunmaktadır. Örneğin Mart 2019'da iş başında olanların sayısı o tarihteki fiili ortalama çalışma süresi ile çarpılarak toplam çalışma saati bulunmaktadır. Aynı işlem Mart 2020'de yapılarak aradaki farkın bulunması ve 45'e bölünmesiyle eşdeğer istihdam kaybı bulunmaktadır. Yöntemin ayrıntıları için bakınız kaynakçadaki ILO yayınları.

İşbaşında olanlar: Yevmiyeli, ücretli, maaşlı, kendi hesabına, işveren ya da ücretsiz aile işçisi olarak referans dönemi içinde en az bir saat bir iktisadi faaliyette bulunan kişilerdir.

İşbaşında olmayanlar: İş ile bağlantısı devam ettiği halde, referans haftası içinde çeşitli nedenlerle işinin başında olmasa da kendi hesabına ve işverenler istihdamda kabul edilmektedir. Ücretli ve maaşlı çalışan ve çeşitli nedenlerle referans döneminde işlerinin başında bulunmayan fertler; ancak 3 aydan kısa süre içinde işlerinin başına geri döneceklerse veya işten uzak kaldıkları süre zarfında maaş veya ücretlerinin en az %50 ve daha fazlasını almaya devam ediyorlarsa istihdamda kabul edilmektedir. Yevmiyeli çalışan ve çeşitli nedenlerle referans döneminde işlerinin başında bulunmayan fertler ise; işten uzak kaldıkları süre zarfında ücretlerinin en az %50 ve daha fazlasını almaya devam ediyorlarsa istihdamda kabul edilmektedir. Bununla birlikte, referans haftası içinde "1 saat" bile çalışmamış olan ücretsiz aile işçileri ve yevmiyeliler istihdamda kabul edilmemektedir.

Kaynakça

DİSK-AR İşsizlik ve İstihdamın Görünümü Raporu, Haziran 2020

ILO (2020), Covid-19 and the world of work: impact and policy responses, ILO Monitor First Edition: 18 March 2020, https://www.ilo.org/wcmsp5/groups/public/---dgreports/---dcomm/documents/briefingnote/wcms_738753.pdf

ILO (2020), ILO Monitor: Covid-19 and world of work, Second Edition: 7 April 2020, https://www.ilo.org/wcmsp5/groups/public/---dgreports/---dcomm/documents/briefingnote/wcms_740877.pdf

ILO (2020), ILO Monitor: Covid-19 and world of work, Third Edition: 29 April 2020, https://www.ilo.org/wcmsp5/groups/public/---dgreports/---dcomm/documents/briefingnote/wcms_743146.pdf

ILO (2020), ILO Monitor: Covid-19 and world of work, Fourth Edition: 27 May 2020, https://www.ilo.org/wcmsp5/groups/public/---dgreports/---dcomm/documents/briefingnote/wcms_745963.pdf

Türkiye İstatistik Kurumu, Hanehalkı İşgücü Araştırması, Mart 2020