

# DiSKAR

## İŞSİZLİK VE İSTİHDAM RAPORU

### İŞSİZLİK 1.4 MİLYON ARTTI



### İSTİHDAM 800 BİN AZALDI



Mayıs 2019

# DİSKAR İŞSİZLİK VE İSTİHDAM RAPORU

Mayıs 2019

Bu araştırma **Türkiye Devrimci İşçi Sendikaları Konfederasyonu Araştırma Dairesi (DİSK-AR)** tarafından hazırlanmış ve 15 Mayıs 2019 tarihinde kamuoyuna sunulmuştur. Araştırma DİSK-AR kaynak gösterilerek kullanılabilir.

## TÜRKİYE DEVRİMCİ İŞÇİ SENDİKALARI KONFEDERASYONU



Adres: Dikilitaş Mahallesi Eren Sokak No: 4 Beşiktaş, İstanbul  
Tel: (0212) 291 00 05 – 291 00 06 – 258 19 66 – 258 19 67  
Faks: (0212) 240 42 09 ve (0212) 296 91 24  
GSM: (0533) 276 47 23  
web: [www.disk.org.tr](http://www.disk.org.tr)  
e-posta: [diskar@disk.org.tr](mailto:diskar@disk.org.tr)  
Sosyal medya (Facebook, Twitter, Instagram): @diskinsesi

**ÖZETLE İŞSİZLİK**

- ✓ İŞSİZLİKTE ARTIŞ EĞİLİMİ SÜRÜYOR
- ✓ İŞSİZ SAYISI (DAR TANIMLI) 4 MİLYON 730 BİN
- ✓ GENİŞ TANIMLI İŞSİZ SAYISI 7 MİLYON 669 BİN
- ✓ GENİŞ TANIMLI İŞSİZLİK YÜZDE 22,2
- ✓ MEVSİM ETKİLERİNDEN ARINDIRILMIŞ İŞSİZLİK ARTMAYA DEVAM EDİYOR
- ✓ İŞSİZ SAYISI BÜTÜN ZAMANLARIN REKORUNU KIRDI
- ✓ İŞSİZLİK ORANI 2008-2009 KRİZİ DÜZEYİNE YÜKSELDİ
- ✓ TARIM DIŞI İŞSİZLİK YÜZDE 16,9
- ✓ TARIM DIŞI KADIN İŞSİZLİĞİ YÜZDE 20,5
- ✓ TARIM DIŞI GENÇ İŞSİZLİĞİ 26,1
- ✓ İSTİHDAM BİR YILDA 811 BİN AZALDI
- ✓ İSTİHDAM AĞUSTOS 2018-ŞUBAT 2019 ARASINDA 2 MİLYON AZALDI
- ✓ SGK SİGORTALI SAYILARINI 5 AYDIR AÇIKLAMİYOR

## KRİZ İŞSİZLİĞİ ARTIRMAYA DEVAM EDİYOR

Türkiye Devrimci İşçi Sendikaları Konfederasyonu Araştırma Dairesi (DİSK-AR) **Türkiye İstatistik Kurumu'nun (TÜİK)** 15 Mayıs 2019 günü açıkladığı Şubat 2019 dönemi **Hanehalkı İşgücü Araştırması** ile İŞKUR verilerini değerlendirdi.

Şubat 2018'de 3 milyon 354 bin olan mevsim etkilerinden arındırılmamış dar tanımlı işsiz sayısı Şubat 2019'da 1 milyon 376 bin artarak 4 milyon 730 bine yükseldi. İşsizlik oranı bir önceki yıla göre 4,1 puan artarak 14,7 olarak gerçekleşti.

Mevsim etkilerinden arındırılmış işsizlik ise hem aylık hem yıllık olarak tırmanmaya devam ediyor. Şubat 2018'de 9,8 olan mevsim etkilendirenden arındırılmış işsizlik oranı, Şubat 2019'da 13,6'ya yükseldi. Bu oran Ocak 2019'da 13,3 idi. Mevsim etkilerinden arındırılmış işsiz sayısı geçen yılın aynı ayına göre 1 milyon 274 bin artışla 3 milyon 143 binden 4 milyon 417 bine yükseldi. Dolayısıyla tarım, turizm ve inşaat gibi sektörlerin mevsim etkileri hariç tutulduğunda işsizliğin hem oransal hem de sayısal olarak tırmanmaya devam ettiği görülüyor. Şubat 2019'da mevsim etkilerinden arındırılmamış işsizlikte aylık bazda bir duraksama yaşansa da mevsim etkilerinden arındırılmış işsizlikteki artış düzenli olarak devam ediyor.

**Türkiye'nin dar tanımlı işsiz sayısı tarımda istihdam edilen toplam nüfusu aşmış durumda.** Tarımda Şubat 2019'da istihdam edilenlerin toplam sayısı 4 milyon 687 bin iken dar tanımlı işsiz sayısı 4 milyon 730 bindir.

Öte yandan tarım dışı işsizlikte de tırmanış devam ediyor. Ücretsiz aile işçilerinin yoğun olduğu tarım sektörü hariç tutulduğunda tarım dışı işsizlikte de sert bir artış gözleniyor. Şubat 2018'de yüzde 12,5 olan tarım dışı işsizlik Şubat 2019'da yüzde 16,9'a yükseldi.

DİSK-AR tarafından hesaplanan geniş tanımlı işsiz sayısı Şubat 2018'den Şubat 2019'a 6,3 milyondan 7,7 milyona yaklaştı. Geniş tanımlı işsizlik oranı ise yüzde 22,2 olarak hesaplandı. Şubat 2018'e göre geniş tanımlı işsiz sayısı 1,3 milyon arttı.

Genç işsizliği Şubat 2018'e göre 7,1 puan artarak yüzde 19'dan 26,1'e yükseldi. Şubat 2018'de 13,4 puan olan kadın işsizliği 3,5 puan artarak Şubat 2019'da 16,9 seviyesine yükseldi. Tarım dışı kadın işsizliği ise yüzde 20,5'e tırmandı.

Ekonomik kriz ve sanayi üretimi ile büyümedeki büyük daralmaya paralel olarak istihdamda da daralma devam ediyor. Bu nedenle sadece işsizlik artmıyor istihdamda da büyük bir daralma yaşanıyor. Şubat 2018'de 28 milyon 166 bin olan bin olan **toplam istihdam 811 bin kişi azalarak Şubat 2019'da 27 milyon 355 bine geriledi.** Krizin başladığı Ağustos 2018 ile Şubat 2019 arasında istihdamdaki kayıp ise 1 milyon 963 bin olarak gerçekleşti.

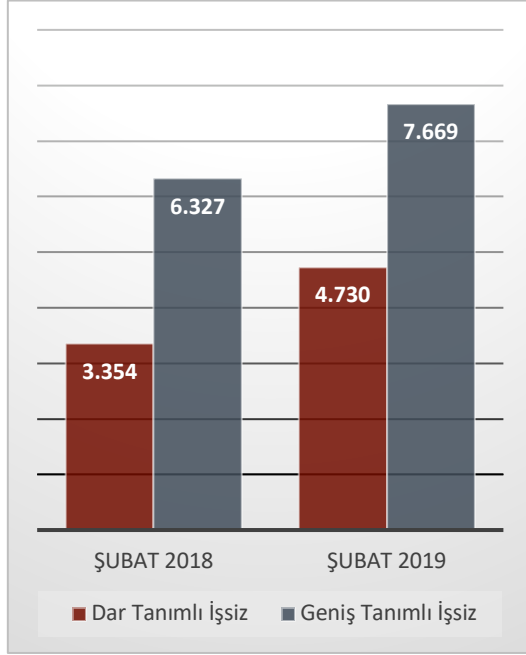
Ekonomik kriz ve işsizliğe paralel olarak işsizlik sigortası ödeneği alanların sayısında da patlama yaşanıyor. **Mart 2018'de 436 bin olan işsizlik ödeneği alanların sayısı Mart 2019'da yüzde 56 artarak 682 bini aştı.** Bu artış işsizlikte artışın devam edeceğini gösteriyor.

TÜİK verileri işsizlikteki artışı ve istihdamdaki gerilemeyi çarpıcı biçimde ortaya koyarken **Sosyal Güvenlik Kurumu (SGK) Aralık 2018'den bu yana sigortalı sayılarını yayımlamıyor.** Beş aydır sigortalı işçi sayılarının yayınlanmamış olması büyük soru işaretleri yaratmaktadır.

Türkiye bir yandan yüksek enflasyon ve diğer yandan yüksek işsizliğin birlikte görüldüğü bir ekonomik kriz yaşıyor. Ekonomideki durgunluk ve küçülmeye yüksek işsizlik ve enflasyon oranları eşlik ediyor.

## DAR TANIMLI İŞSİZ SAYISI TARIMSAL İSTİHDAMI GEÇTİ: 4 MİLYON 730 BİN

Grafik 1: İşsiz Sayıları (Şubat 2018-Şubat 2019) (Bin)



Şubat 2018’de 3 milyon 354 bin olan mevsim etkilerinden arındırılmamış dar tanımlı işsiz sayısı Şubat 2019’da 1 milyon 376 bin artarak 4 milyon 730 bine yükseldi. İşsizlik oranı bir önceki yıla göre 4,1 puan artarak 14,7 olarak gerçekleşti (Grafik 1).

TÜİK işsizlik oranlarının henüz şubat ayı verilerini yansıttığı dikkate alınacak olursa, sanayi üretiminde ve büyümede yaşanan büyük daralmanın ve işsizlik sigortası ödeneği alanların sayısındaki artışın ilerleyen dönemlerde işsizlik verilerine vahim biçimde yansıtacağı ve işsizliğin de tırmanmaya devam edeceğini söylemek mümkündür.

Kaynak: TÜİK Hanehalkı İşgücü Araştırması, Şubat 2019, DİSK-AR

### Dar Tanımlı İşsizlik

TÜİK referans dönemi içinde istihdam halinde olmayan (kâr karşılığı, yevmiyeli, ücretli ya da ücretsiz olarak hiçbir işte çalışmamış ve böyle bir iş ile bağlantısı da olmayan) kişilerden iş aramak için son 4 hafta içinde iş arama kanallarından en az birini kullanmış ve 2 hafta içinde işbaşı yapabilecek durumda olan 15 ve daha yukarı yaştaki kişileri işsiz olarak tanımlamaktadır. 2014 yılı öncesinde iş arama kriterinde referans dönemi olarak “son 4 hafta” yerine “son 3 ay” kullanılmaktaydı. Dar tanımlı işsizlik oranı işsizlerin işgücüne oranı olarak hesaplanır.

## GENİŞ TANIMLI İŞSİZ 7 MİLYON 669 BİN

DİSK-AR tarafından hesaplanan geniş tanımlı işsiz sayısı 6,3 milyondan 7,7 milyona yaklaştı. Geniş tanımlı işsizlik oranı ise yüzde 22,2 olarak hesaplandı. Şubat 2018’ye göre geniş tanımlı işsiz sayısı 1,3 milyon arttı (Tablo 1).

Tablo 1: Geniş Tanımlı İşsizlik (Şubat 2018-Şubat 2019)

İşsiz Türü	Şubat 2018	Şubat 2019	Fark
1) Dar tanımlı işsizler	3.354	4.730	1.376
2) Ümitsiz işsizler	668	621	(-) 47
3) İş aramayıp çalışmaya hazır olanlar	1.654	1.754	100
4) Zamana bağlı eksik istihdam	465	422	(-) 43
5) Mevsimlik çalışanlar	186	142	(-) 44
<b>Toplam</b>	<b>6.327</b>	<b>7.669</b>	<b>1.342</b>

Kaynak: TÜİK Hanehalkı İşgücü Araştırması Şubat 2019, DİSK-AR tarafından hesaplanmıştır.

### Geniş Tanımlı İşsizlik: Metodolojik Açıklama

Dar tanımlı (standart) işsizlik oranı işgücü piyasalarındaki durumu bütün boyutlarıyla ortaya koyamıyor. Dar tanımlı/standart işsizlik hesaplarının taşıdığı kısıtlar ve sorunlar nedeniyle, işsizliğin gerçek boyutlarının anlaşılması için alternatif işsizlik hesaplamalarına ihtiyaç duyulmaktadır.

Alternatif işsizlik hesaplamaları konusunda en detaylı yöntemi Uluslararası Çalışma Örgütü (ILO) önermektedir. ILO geniş tanımlı işsizliği emeğin eksik kullanımı (labour underutiliation) olarak adlandırmakta ve standart işsizlik oranları yanında ülkeler için alternatif/geniş tanımlı işsizlik oranlarını da hesaplamaktadır. ILO geniş tanımlı işsizlik kapsamında zamana bağlı eksik istihdam edilenleri (kısa zamanlı çalışanları, mevsimlik çalışanları), standart işsizleri ve potansiyel işgücünü (halen çalışmayıp iş bulursa çalışmak isteyenleri) dahil etmektedir.

AB İstatistik Bürosu Eurostat da alternatif işsizlik oranlarına ilişkin düzenli veriler yayınlamaktadır. Eurostat kısmi zamanlı çalışanların eksik istihdamı, iş aramayıp çalışmaya hazır olanlar ve iş arayıp hemen çalışmaya hazır olamayanlar başlıkları altında alternatif işsizlik hesaplamasına dahil etmektedir.

ABD Çalışma İstatistikleri Bürosu geniş tanımlı işsizliği, "emeğin eksik kullanımının alternatif hesaplanması" (alternative measures of labor underutilization) başlığı altında resmi işsizlik oranı ile birlikte düzenli olarak hesaplayıp yayınlamaktadır. Örneğin Büro Ocak 2019'da ABD'de resmi işsizlik oranını 4,4 olarak hesaplarken, geniş tanımlı işsizliği 8,8 olarak hesaplamıştır.

TÜİK geniş tanımlı işsizlik verilerini açıklamasa da çeşitli kurum ve kişiler geniş tanımlı işsizlik oranlarını hesaplamaktadır. TİSK bir süre genişletilmiş işsizlik oranlarını hesaplayıp açıkladı ancak daha sonra bu hesaplamadan vazgeçti. TÜSİAD işgücü piyasalarına ilişkin çeşitli çalışmalarında alternatif işsizlik hesaplamalarına yer verdi. DİSK-AR da uzun yıllardır geniş tanımlı işsizlik oranlarını hesaplamaktadır. Alternatif işsizlik hesaplamaları ayrı bir saha çalışmasına değil TÜİK tarafından açıklanan verilerde yer alan ham verilerin yeniden hesaplanmasıyla bulunuyor.

DİSK-AR'ın kullandığı geniş tanımlı işsizlik hesaplaması beş unsurdan oluşuyor: 1) dar tanımlı (standart) işsizler, 2) iş bulma ümidini kaybeden işsizler, 3) iş aramayan ancak çalışmaya hazır olan işsizler, 4) mevsimlik çalışanlar, 5) zamana bağlı eksik çalışanlar. Bu beş unsur TÜİK verilerinde ham olarak bulunmaktadır.

**Zamana bağlı eksik istihdam:** Referans haftasında istihdamda olan, esas işinde ve diğer işinde/işlerinde toplam olarak 40 saatten daha az süre çalışmış olup, daha fazla süre çalışmak istediğini belirten ve mümkün olduğu takdirde daha fazla çalışmaya başlayabilecek olan kişilerdir.

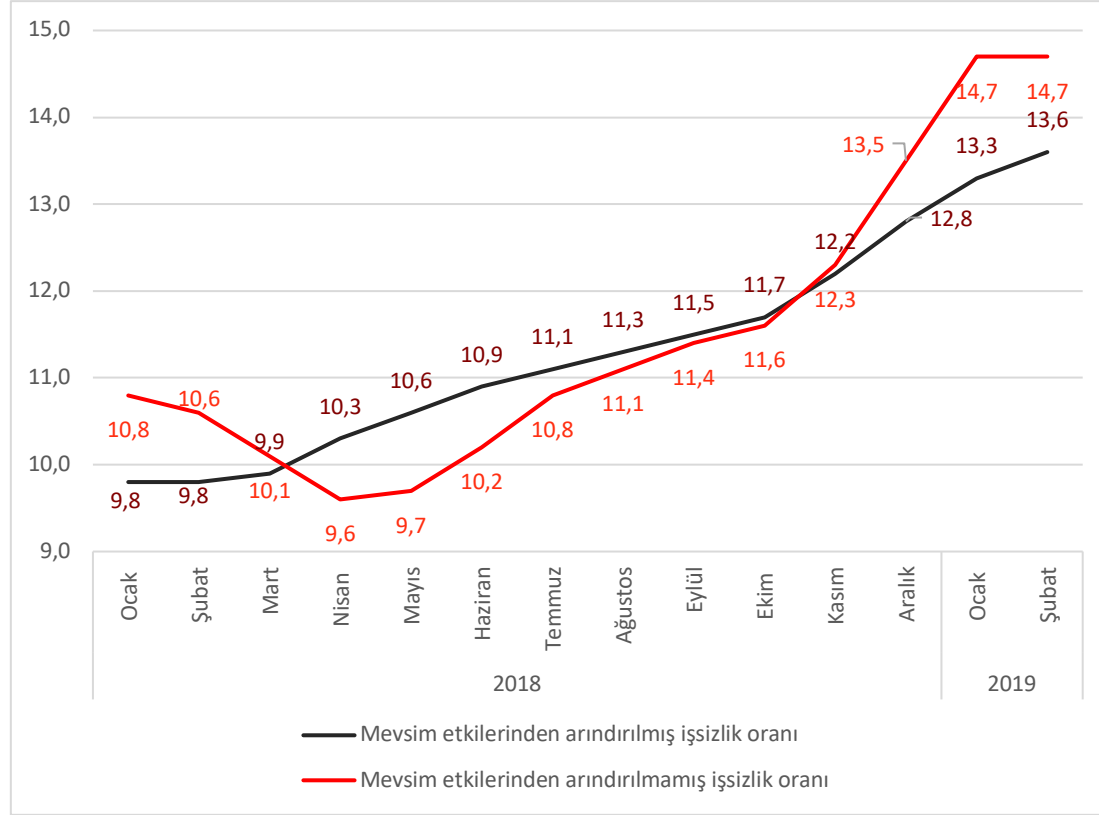
**İş aramayıp çalışmaya hazır olanlar:** Çeşitli nedenlerle bir iş aramayan, ancak 2 hafta içinde işbaşı yapmaya hazır olduğunu belirten kişilerdir. İki alt başlıkta ele alınmaktadır:

**İş bulma ümidi olmayanlar:** Daha önce iş aradığı halde bulamayan veya kendi vasıflarına uygun bir iş bulabileceğine inanmadığı için iş aramayan ancak işbaşı yapmaya hazır olduğunu belirten kişilerdir.

**Diğer:** Mevsimlik çalışma, ev kadını olma, öğrencilik, irad sahibi olma, emeklilik ve çalışamaz halde olma gibi nedenlerle iş aramayıp ancak işbaşı yapmaya hazır olduğunu belirten kişilerdir.

## MEVSİM ETKİSİNDEN ARINDIRILMIŞ İŞSİZLİK HIZLA ARTIYOR

Grafik 2: Mevsimsel ve Mevsim Etkilerinden Arındırılmış İşsizlik (Şubat 2018-Şubat 2019) (%)



Kaynak: TÜİK Hanehalkı İşgücü Araştırması, Şubat 2019, DİSK-AR

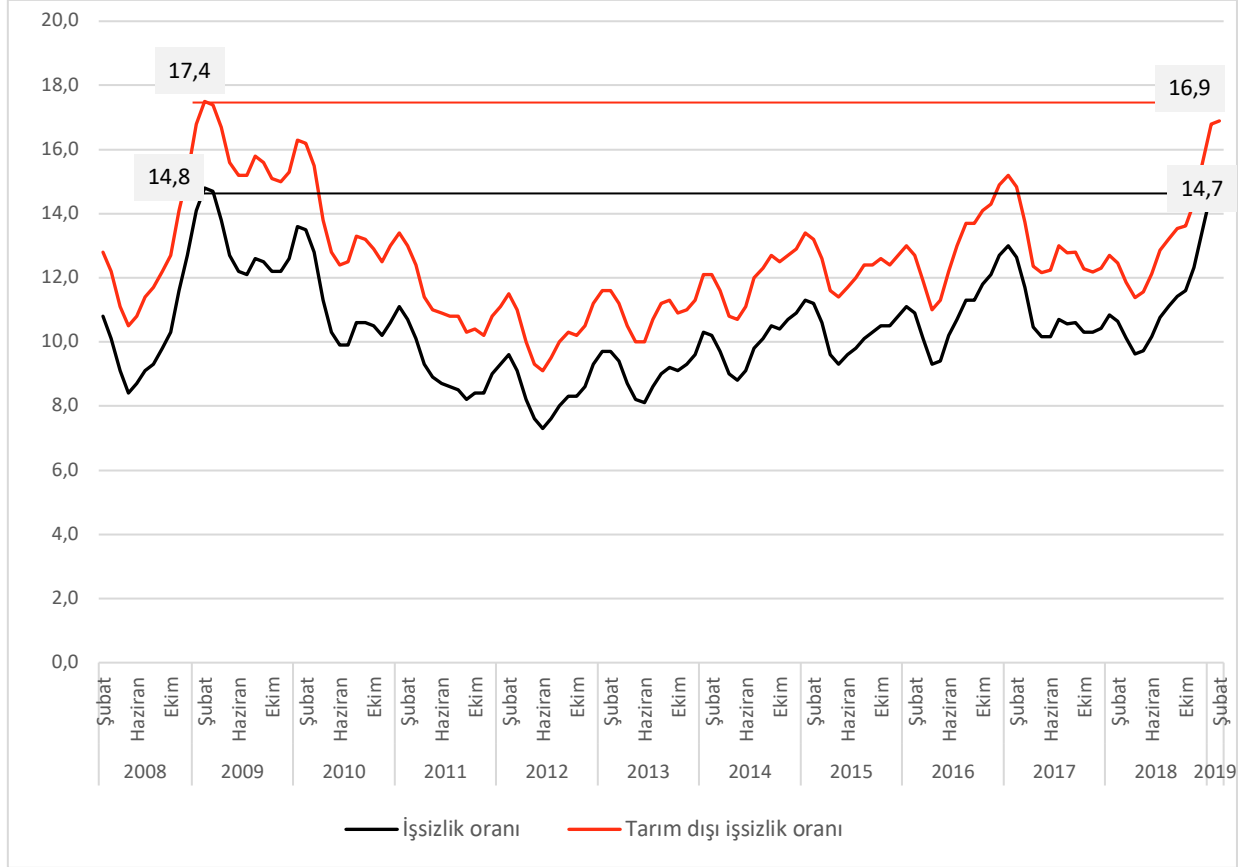
Mevsim etkilerinden arındırılmış işsizlik ise hem aylık hem yıllık olarak tırmanmaya devam ediyor. Şubat 2018'de 9,8 olan mevsim etkilendirenden arındırılmış işsizlik oranı, Şubat 2019'da 13,6'ya yükseldi. Bu oran Ocak 2019'da 13,3 idi. Mevsim etkilerinden arındırılmış işsiz sayısı 1 milyon 274 bin artışla 3 milyon 143 binden 4 milyon 417 bine yükseldi.

## İŞSİZLİK ORANLARI 2008-2009 KRİZİ DÜZEYİNDE

Şubat 2019 işsizlik oranları krizin boyutlarını göstermesi açısından çarpıcıdır. Şubat 2019 ayı işsizlik oranları Türkiye tarihinin en yüksek işsizlik oranlarının yaşandığı 2008-2009 krizindeki işsizlik oranlarına çok yaklaştı. Türkiye tarihinin en yüksek işsizlik oranı yüzde 14,8 ile Şubat 2009'da gerçekleşmişti. Şubat 2019'da gerçekleşen yüzde 14,7'lik işsizlik oranı tarihi rekor neredeyse tekrarlanmaktadır.

Tarım dışı işsizlik oranları ise Mart 2009 tarihinde yüzde 17,4 ile tarihi zirveye ulaşmıştı. Şubat 2019'da gerçekleşen yüzde 16,9'luk tarım dışı işsizlik oranları da bu tarihi zirveye çok yaklaştığını gösteriyor.

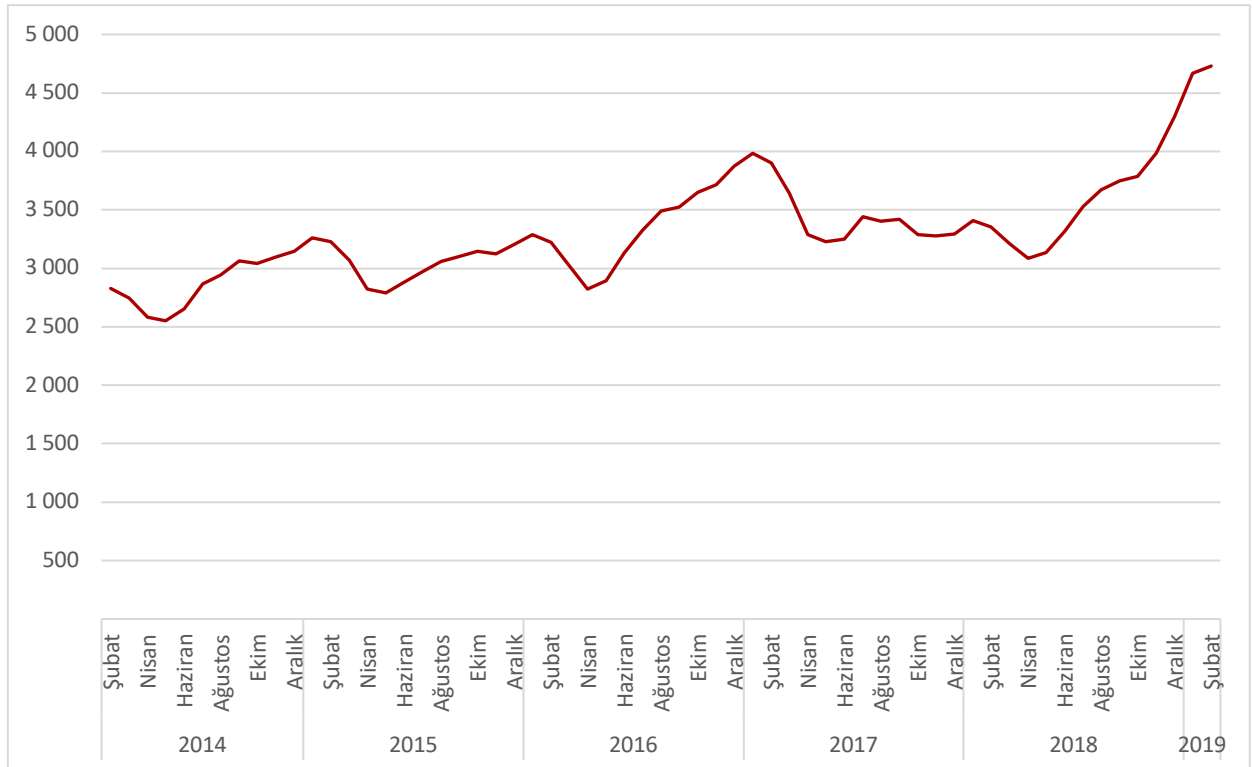
Grafik 3: İşsizlik Oranları (Şubat 2008-Şubat 2019)



Kaynak: TÜİK Hanehalkı İşgücü Araştırması, DİSK-AR tarafından hesaplanmıştır.

## İŞSİZ SAYISINDA TÜRKİYE TARİHİ REKORU

Grafik 4: İşsiz Sayısı (Şubat 2014-Şubat 2019)



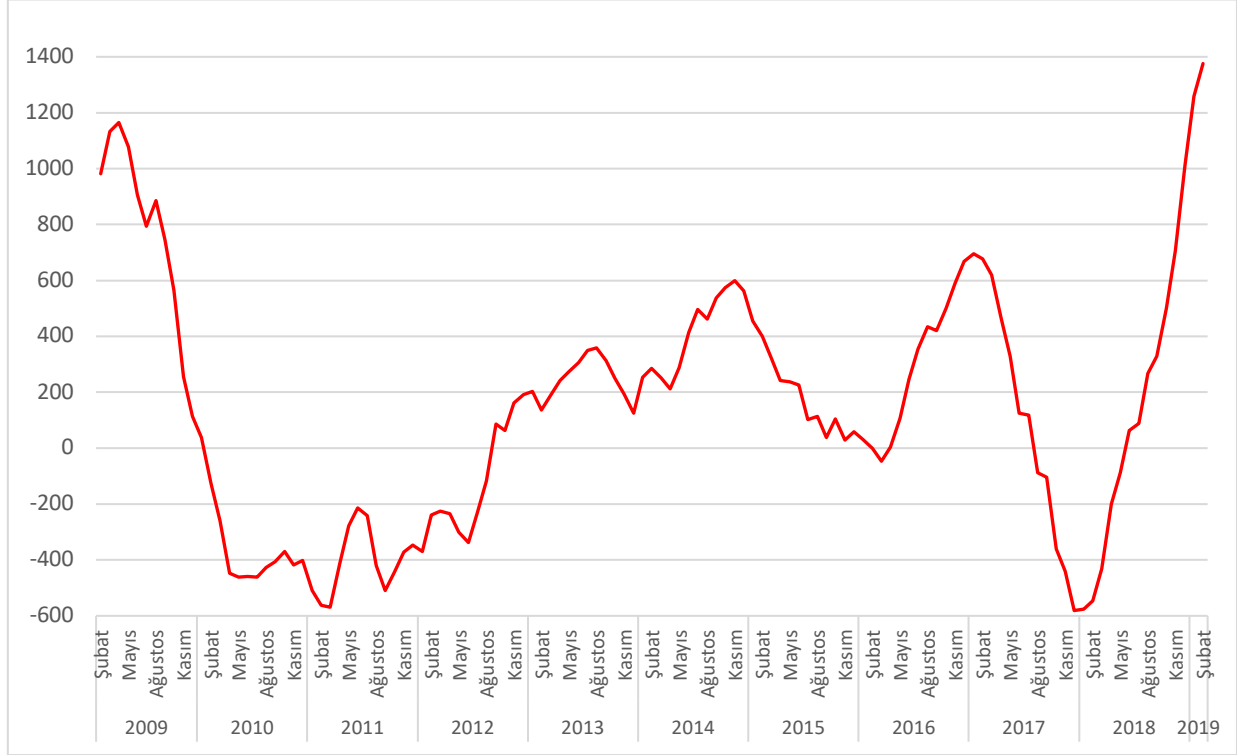


**Kaynak:** TÜİK Hanehalkı İşgücü Araştırması, DİSK-AR tarafından hesaplanmıştır.

Türkiye işsiz sayıları açısından cumhuriyet tarihi rekorunu kırdı. Türkiye tarihinin hiçbir döneminde bu denli yüksek işsizlik sayısına ulaşılmadı. 2009 krizinde 3 milyon 559 bine ulaşan işsiz sayısı daha sonra 2012’de 1 milyon 935 bine kadar gerilemişti. Ocak 2017’de 3 milyon 985 bine yükselen işsizlik Nisan 2018’de 3 milyon 86 bine gerilemişti. Şubat 2019’da ise işsizlik krizle birlikte bütün zamanların rekorunu kırarak 4 milyon 730 bine yükseldi (Grafik 4).

## YILLIK İŞSİZLİK ARTIŞINDA REKOR

Grafik 5: İşsiz Sayısında Yıllık Değişim (Şubat 2009-Şubat 2019)

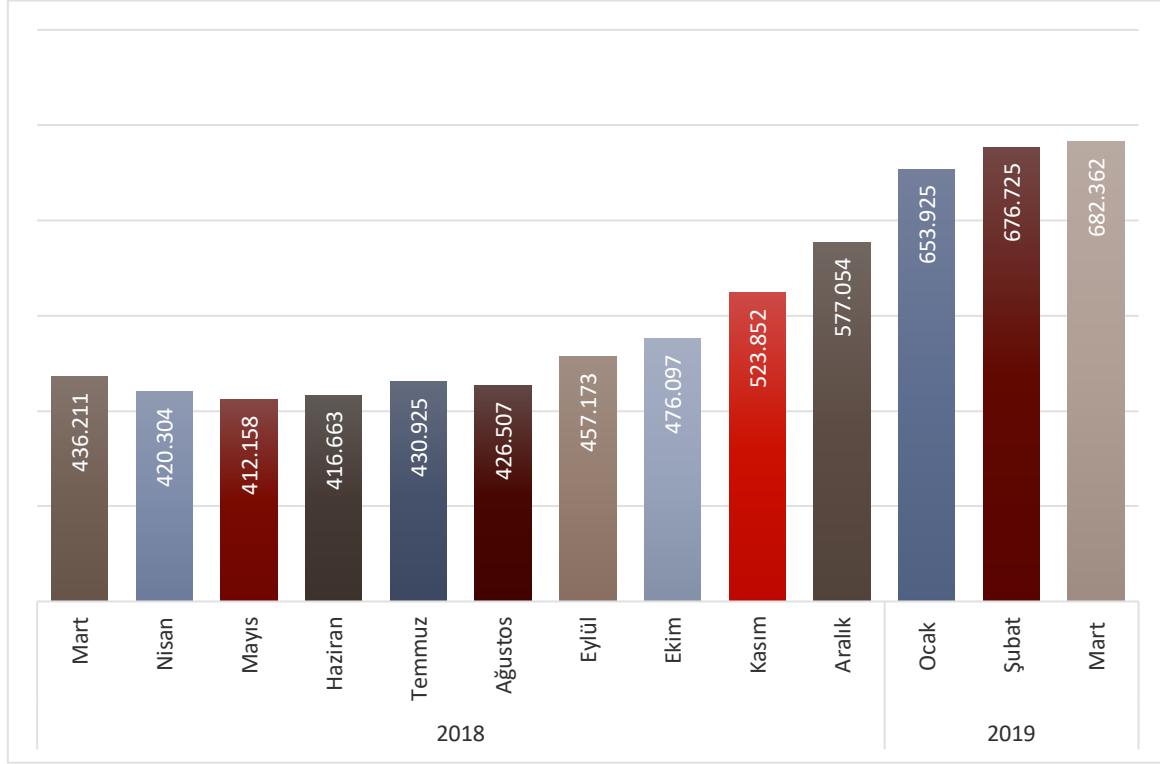


**Kaynak:** TÜİK Hanehalkı İşgücü Araştırması Şubat 2019, DİSK-AR tarafından hesaplanmıştır.

2009 yılından bu yana işsiz sayısında yıllık artışın en yüksek olduğu ay Şubat 2019’dur. Böylece yıllık işsiz sayısı artışında bir rekor yaşanmıştır. 2009 Nisan ayında bir önceki yıla göre 1 milyon 166 bin artan işsiz sayısı Şubat 2019’da 1 milyon 376 bine yükseldi (Grafik 5).

## İŞSİZLİK ÖDENEĞİ ALAN SAYISINDA PATLAMA

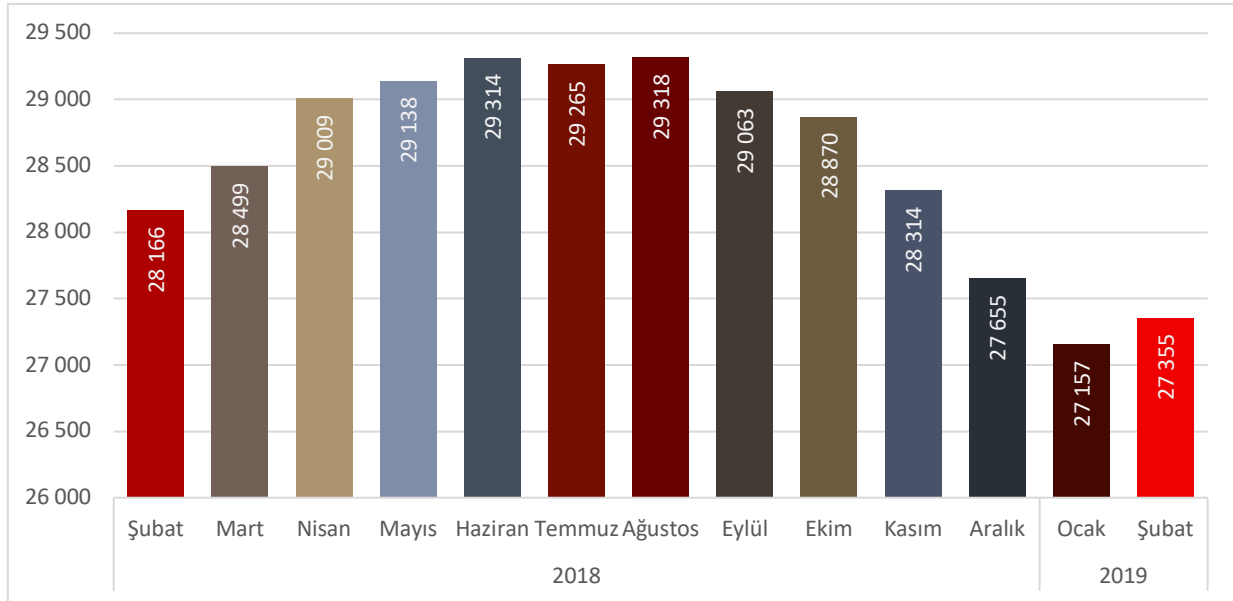
Grafik 6: İşsiz Ödeneği Alanların Sayısı (Mart 2018-Mart 2019)



Ekonomik kriz ve işsizliğe paralel olarak işsizlik sigortası ödeneği alanların sayısında da patlama yaşanıyor. Mart 2018’de 436 bin olan işsizlik ödeneği alanların sayısı Mart 2019’da yüzde 56 artarak 682 bini aştı. Bu artış işsizlikte artışın devam edeceğini gösteriyor (Grafik 6).

## İSTİHDAMDAN YILLIK AZALMA 811 BİN

Grafik 6: İstihdam Edilenler (Şubat 2018-Şubat 2019) (bin)

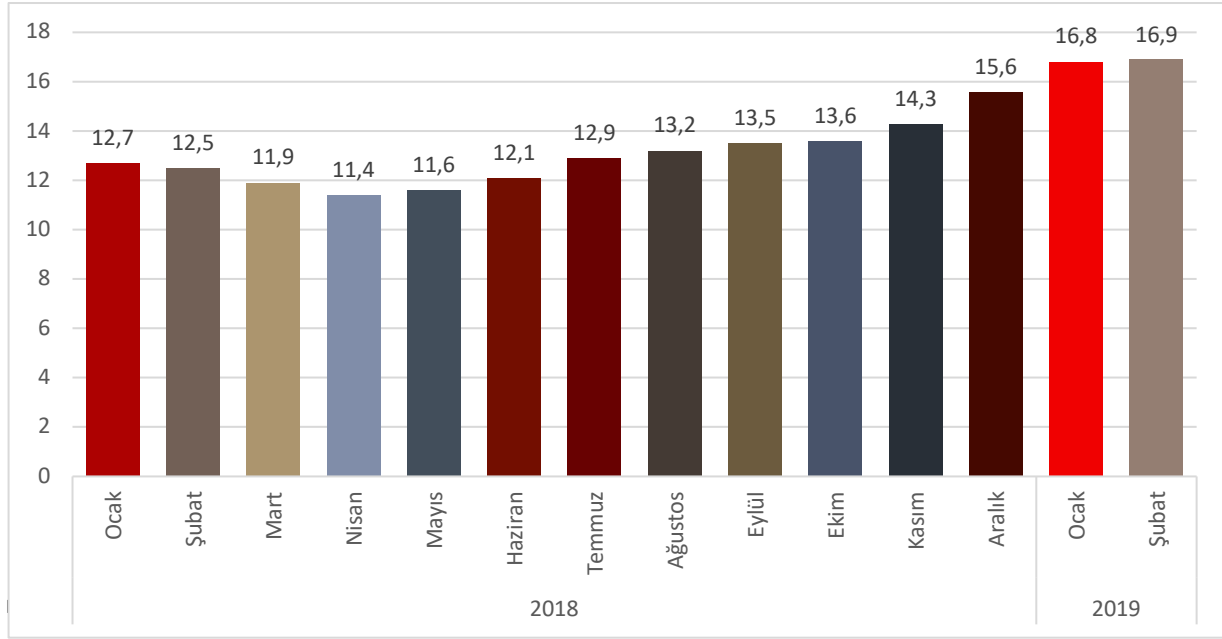


Kaynak: TÜİK Hanehalkı İşgücü Araştırması, DİSK-AR

Ekonomik kriz ve sanayi üretimi ile büyümedeki büyük daralmaya paralel olarak istihdamda da daralma devam ediyor. Sadece işsizlik artmıyor istihdam da büyük bir daralma söz konusu. Şubat 2018’de 28 milyon 166 bin olan bin olan toplam istihdam 811 bin kişi azalarak Şubat 2019’da 27 milyon 355 bine geriledi. Krizin başladığı Ağustos 2018 ile Şubat 2019 arasında istihdamdaki kayıp ise 1 milyon 963 bin olarak gerçekleşti (Grafik 6). Diğer bir ifadeyle kriz döneminde 1 milyon 963 bin kişi istihdam dışında kaldı veya işini kaybetti. Bu ölçüde istihdam kaybı bir rekora işaret etmektedir. Bütün istihdam seferberliği iddiaları ve teşviklere rağmen ekonominin istihdam yaratma kapasitesinin ciddi biçimde düştüğü görülmektedir.

## TARIM DIŞI İŞSİZLİKTE DÜZENLİ ARTIŞ

Grafik 7: Tarım Dışı İşsizlik Oranları (Ocak 2018-Şubat 2019)

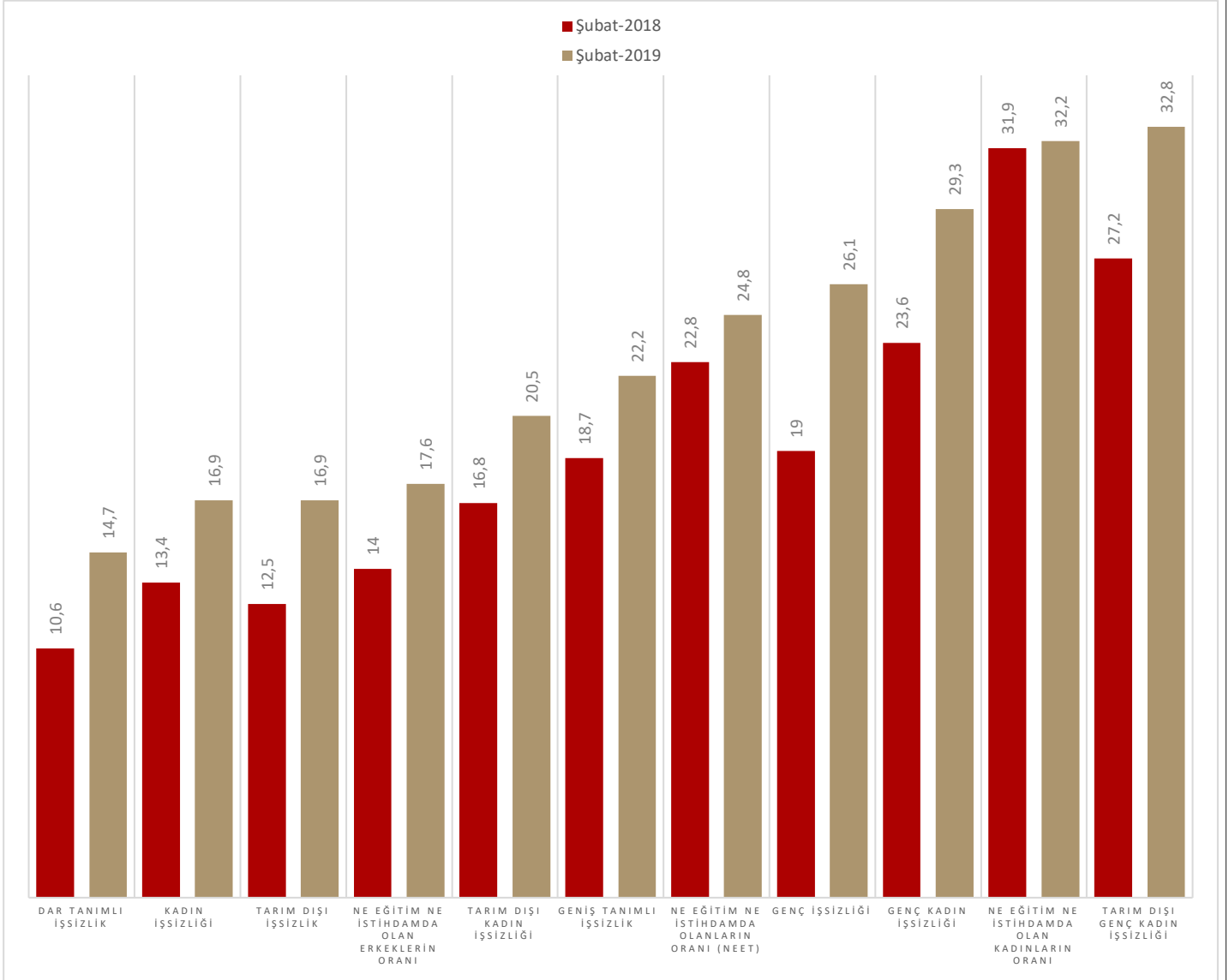


Mevsim etkilerinden arındırılmamış tarım dışı işsizlik hızla artıyor. Şubat 2018’de yüzde 12,5 olan tarım dışı işsizlik 4,4 puan artarak Şubat 2019’da 16,9 oldu. 2018’in Nisan ayından itibaren düzenli olarak artış gösteren tarım dışı işsizlik yaz aylarında tırmanarak eylül ayında 13,5’e, ekim ayında ise yüzde 13,6’ya, kasım ayında 14,3’e, şubat 2019’da ise yüzde 16,9’a yükseldi (Grafik 7). Tarım dışı işsizlik oranı işsizlikteki vahim tabloyu daha net yansıtmaktadır.

## BÜTÜN İŞSİZLİK TÜRLERİNDE TIRMANIŞ VAR

Bütün işsizlik türlerinde sıçrama yaşanıyor. Şubat 2018’e göre en fazla artış yine genç işsizliği ve genç kadın işsizliğinde görülmektedir. 2018 kriz yılının tahribatı işsizlikte görülmekle birlikte işsizlik kategorileri içinde en ağır tahribatı ise genç işsizler ve genç kadın işsizler yaşamaktadır. Genç işsizliği yüzde 19’dan yüzde 26,1’e genç kadın işsizliği ise yüzde 23,6’dan yüzde 29,3’e yükselmiştir. Tarım dışı kadın işsizliği Şubat 2018 itibariyle yüzde 16,8 olarak gerçekleşmişti. Şubat 2019’da bir önceki yıla göre 3,7 puan artışla yüzde 20,5 olarak gerçekleşti (Grafik 8). Ekonomik kriz tarım dışı genç ve kadın işsizlik oranlarını tırmandırıyor. Şubat 2018’de yüzde 27,2 olan tarım dışı genç işsizliği (15-24 yaş arası) Şubat 2019’da yüzde 32,8’e yükseldi.

Grafik 8: İşsizlik Türleri (Şubat 2018-Şubat 2019)



Kaynak: TÜİK Hanehalkı İşgücü Araştırması Şubat 2018 ve Şubat 2019, DİSK-AR (NEET: Ne Eğitimde Ne İstihdamda Olanlar)

## İŞSİZLİKLE MÜCADELE ÖNERİLERİ

- “Herkesin çalışması için, herkesin daha az çalışması” ilkesi doğrultusunda haftalık çalışma süresi gelir kaybı olmaksızın 37,5 saate, fazla mesailer için uygulanan yıllık 270 saat sınırı, 90 saate düşürülmelidir.
- İstihdam artışlarında kamunun payı dikkate değerdir. Kamu istihdamının artırılması, kamuda eğreti ve güvencesiz çalışma biçimleri yerine, kadrolu ve güvenceli istihdam artışının sağlanması yaşamsal önemdedir. Kamu girişimciliği ve hizmetleri istihdam yaratacak şekilde yeniden ele alınmalı ve kamuda personel açığı derhal kapatılmalıdır.
- İş başında eğitim adı altında çırak, stajyer, kursiyerlerin ve bursiyerlerin ucuz işgücü deposu olarak kullanılması uygulamasına son verilmelidir.
- Uluslararası çalışma normları doğrultusunda herkese en az bir ay ücretli yıllık izin hakkı tanınmalıdır.
- Güvencesiz çalışma biçimlerine son verilmeli, tüm taşeron işçilere kadro verilmelidir. Kamu taşeron işçileri kamu işçisi olarak kadroya alınmalıdır.
- Uluslararası Çalışma Örgütü’nün (ILO) “insana yaraşır iş” yaklaşımı temelinde herkese güvenceli ve nitelikli işler sağlanmalıdır.
- Sendikal hak ve özgürlüklerin kullanımı güvence altına alınmalı, sendikal barajlar kaldırılmalı, herkesin sendika hakkını özgürce kullanabilmesi için gerekli yasal düzenlemeler yapılmalıdır.
- Toplum yararına çalışma programları kapsamında çalıştırılanlar daimî işçi statüsüne geçirilmelidir.
- İşsizlik Sigortası Fonunun amaç dışı kullanımına son verilmelidir.
- İşsizlik sigortasından yararlanma koşulları iyileştirilmelidir. Son üç yılda 600 gün çalışma koşulu kriz döneminde 180 güne indirilmelidir.
- Kadın istihdamının artırılması ve işsizliğinin azaltılması için işgücü piyasalarındaki cinsiyetçi uygulamalara son verilmeli, ev içi bakım hizmetleri devletin gereken nitelikli, yaygın ve ücretsiz bakım hizmetlerini sağlaması ile kadının üzerinden alınmalıdır.