



GÜNCEL VERİLER 2018



DİSK/GENEL-İŞ

Türkiye Genel Hizmetler İşçileri Sendikası

Yayın Adı: GÜNCEL VERİLER 2018

Sahibi: Genel-İş Sendikası adına Genel Başkan Remzi Çalışkan

Sorumlu Yazı İşleri Müdürü: Cafer Konca

Yayına Hazırlık: DİSK/Genel-İş Araştırma Dairesi

Baskıya Hazırlık: DİSK/Genel-İş Basın Bürosu

Baskı: Başkent Klişe Matbaacılık Bayındır Sokak No.30/E Kızılay ANKARA

Tel: (0312) 431 54 90

Basım tarihi:

Adres: Çankırı Caddesi No: 28 Kat: 7 Ulus/Ankara

Tel: 0312 309 15 47, **Faks:** 0312 309 10 46

E-posta: emekarastirma@genel-is.org.tr

www.emekarastirma.org.tr

Parayla satılmaz.

TANIMLAR

İşgücü; Bir ülkede çalışma yaşları arasında bulunup, çalışmaya engel bir sakatlığı olmayan ve çalışma arzu ve isteğinde bulunan nüfustur. Çalışma yaşı ülkeden ülkeye değişmekle birlikte ülkemizde 15 ile 65 yaş arasındadır.



İstihdam; İstihdam kelime anlamı olarak kullanma veya çalıştırma demektir. Bir ülkede, bir yıldaki ekonomik faaliyetlere katılacak durumda olan insan gücünün çalıştırılmasıdır. İstihdam biçimleri dörde ayrılır: yevmiyeli (ücretli), işveren, kendi hesabına çalışan ve ücretsiz aile işçisi.

İşsizlik; Çalışma yaşları arasında olan, çalışmaya engel bir özürü bulunmayan ve çalışma arzusuna sahip kişilerin iş bulamaması durumudur. Burada isteğe bağlı yani “gönüllü” değil, istek dışı ya da “gayri iradi” bir işsizlik durumu söz konusudur.

Genç İşsizliği; Genç işsizliği, çalışma iradesine ve gücüne sahip, cari ücret üzerinden bir iş aradığı halde bulamamış ve bu iş bulamama durumu kendi isteği dışında meydana gelmiş olan 15-24 yaş arasında bulunan gençlere denmektedir.

Geniş Tanımlı İşsizlik; Geniş tanımlı işsizlik hesaplaması klasik dar tanım kapsamında yer alan işsizler yanında, iş bulma ümidini kaybeden işsizleri, iş aramayan ancak çalışmaya hazır olan işsizleri, mevsimlik ve zamana bağlı eksik çalışanları kapsayan alternatif işsizlik tanımıdır. Çalışma ekonomisi literatüründe kullanımı giderek artan bir hesaplama yöntemidir (DİSK-AR)

► NÜFUS (2017)

Toplam	Kadın	Erkek
80 milyon 810 bin 525	40 milyon 275 bin 390	40 milyon 535 bin 135

2017 yılında Türkiye nüfusu 80 milyon 810 bin 525 olarak açıklanmıştır. Erkek nüfus 40 milyon 535 bin 135 kişi, kadın nüfus 40 milyon 275 bin 390 kişi olmuştur. Buna göre Türkiye’de toplam nüfusun %50,2’sini erkekler, %49,8’ini ise kadınlar oluşturmuştur.



► YAŞ GRUBUNA GÖRE NÜFUS ORANLARI (2017)

Yaş Grubu	Kadın	Erkek	Toplam
0-14	23	24,1	23,6
15-64	67,4	68,4	67,9
65+	9,6	7,5	8,5

2017 yılında Türkiye nüfusunun yüzde 23,6’sı 0-14 yaş grubundan, yüzde 67,9’u 15-64 yaş grubundan, yüzde 8,5’i ise 65 yaş ve üzeri gruptan oluşmuştur.

► İŞGÜCÜ (2017)

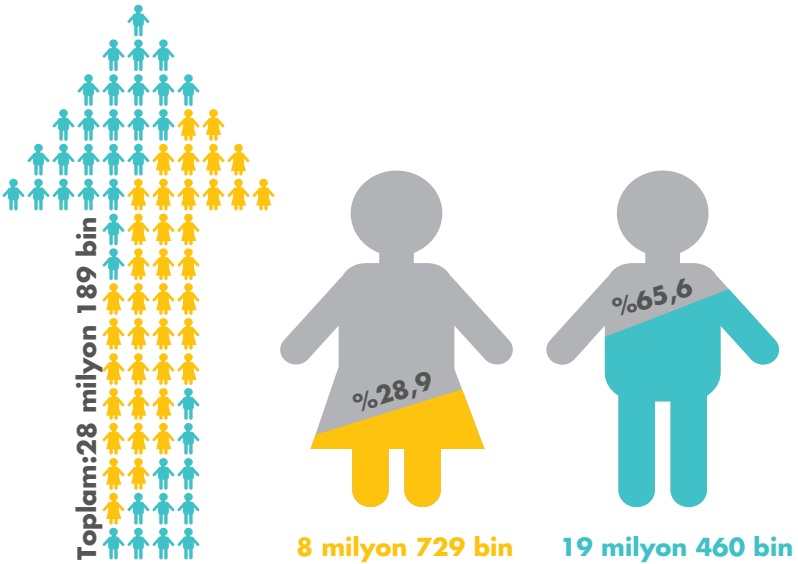
Toplam	Kadın	Erkek
31 milyon 643 bin	10 milyon 159 bin	21 milyon 484 bin

2017 yılında toplam işgücü 31 milyon 643 bin'dir. İşgücünün yüzde 32'sini kadınlar, yüzde 68'ini ise erkekler oluşturmaktadır.

► ÇALIŞAN SAYISI (İSTİHDAM) (2017)

	Sayı	Oran (%)
Toplam	28 milyon 189 bin	47,1
Kadın	8 milyon 729 bin	28,9
Erkek	19 milyon 460 bin	65,6

2017 yılında çalışan sayısı 28 milyon 189 bin olmuştur. Erkeklerin yüzde 65,6'sı, kadınların ise yüzde 28,9'u çalışma hayatı içerisindedir.



► İSTİHDAMIN SEKTÖREL DAĞILIMI

	Sayı	Oran (%)
Tarım	5 milyon 464 bin	19,4
Sanayi	7 milyon 478 bin	26,5
Hizmet	15 milyon 246 bin	54,1

İstihdamın sektörel dağılımı incelendiğinde çalışma hayatının hizmet sektöründe yoğunlaştığı görülmektedir. Çalışanların yüzde 54,1'i hizmet sektöründe, yüzde 26,5'i sanayi sektöründe, yüzde 19,4'ü ise tarım sektöründe çalışmaktadır.

► İŞSİZLİK (2017)

	İşsiz Sayısı	İşsizlik Oranı (%)	Geniş Tanımlı İşsiz Sayısı	Geniş Tanımlı İşsizlik Oranı (%)
Toplam	3 milyon 454 bin	10,9	6 milyon 203 bin	18,3
Kadın	1 milyon 434 bin	14,1	2 milyon 979 bin	25,4
Erkek	2 milyon 24 bin	9,4	3 milyon 228 bin	14,2

2017 yılında işsizlik 3 milyon 454 bindir. 2017 yılında kadınların işsizlik oranı yüzde 14,1, erkeklerin işsizlik oranı yüzde 9,4'tür.

Ancak geniş tanımlı işsizliğe baktığımızda bu oranlar oldukça artmaktadır. Buna göre 2017 yılında geniş tanımlı işsiz sayısı 6 milyon 203 bine çıkmaktadır. Kadınlarda geniş tanımlı işsizlik oranı yüzde 25,4, erkeklerde yüzde 14,2'dir.

► GENÇ İŞSİZLİĞİ, 15-24 YAŞ ARASI (2017)

	Sayı	Oran (%)
Toplam Genç İşsizliği	1 milyon 69 bin	20,8
Geniş Tanımlı Genç İşsizliği	1 milyon 637 bin	28,6



15-24 yaş arası genç işsiz sayısı resmi rakamlara göre 1 milyondan fazladır. 2017 yılında geniş tanımlı genç işsizliği ise 1 milyon 637 bin olmuştur.

► SOSYAL GÜVENLİK KURUMUNA KAYITLILIK (2017)

	Sayı	Oran (%)
Kayıtlı	18 milyon 613 bin	66
Kadın	4 milyon 839 bin	55,4
Erkek	13 milyon 774 bin	70,8
Kayıtdışı	9 milyon 575 bin	34
Kadın	3 milyon 889 bin	44,5
Erkek	5 milyon 686 bin	29,2

2017 yılında kayıt dışı istihdam edilenlerin sayısı 9 milyon 575 bindir. Bu sayı toplam istihdamın yüzde 34'üne denk gelmektedir.

Kadınların yarıya yakını kayıt dışı istihdam edilmiştir. Kayıt dışı çalışan kadınların toplam çalışan kadınlara oranı yüzde 44,5'dir. Kayıt dışı çalışan erkeklerin toplam çalışan erkeklerle oranı ise yüzde 29,2'dir. Buna göre çalışan her 10 erkekten 3'ü, çalışan her 10 kadından en az 4'ü kayıt dışı çalışmaktadır.



► ÇALIřMA SÜRELERİ - 2017

	Sayı	Oran (%)
1-16 saat	1 milyon 436 bin	5,0
17-35 saat	4 milyon 424 bin	15,7
36-39 saat	413 bin	1,5
40-49 saat	11 milyon 304 bin	40,1
50 saat ve üstü	9 milyon 546 bin	33,9
İř bařında olmayanlar	1 milyon 65 bin	3,7



Haftalık çalıřma süresinin 45 saat olarak belirlendiđi ölkemizde her 10 kiřiden 3'ü haftalık 50 saatten fazla çalıřmaktadır. 2017 yılında çalıřanların yüzde 33,9 'u haftalık 50 saatin üstünde çalıřtırılmıřtır.

► İř KAZASI SONUCU HAYATINI KAYBEDEN İřÇİ SAYISI (2017)

Toplam	2.006 kiři
Kadın	116 kiři
Erkek	1.890 kiři

2017 yılında iş kazası sonucu en az 2 bin işçi hayatını kaybetmiştir. Hayatını kaybeden işçilerden 116'sı kadın, bin 900'e yakını ise erkektir.

► SENDİKALAŞMA (2018-OCAK) ¹

	Sayı	Oran (%)	Gerçek Sendikalaşma Oran (%)
Toplam	1 milyon 714 bin 397	12,38	7,3
Kadın	317 bin 606	8,1	4,2
Erkek	1 milyon 336 bin 283	13,5	8,6



Resmi verilere göre işçilerin yüzde 12'si sendikalıdır. Kayıt dışı işçileri de kapsayan hesaba göre gerçek sendikalaşma oranı yüzde 7'dir.

317 bin 606 kadın işçi sendikalı iken 1 milyon 336 bin 283 erkek işçi sendikalıdır.

► GENEL HİZMETLER İŞKOLUNA AİT BİLGİLER

İşkolumuzdaki Toplam İşçi Sayısı	1 Milyon 46 Bin 832
İşkolumuzdaki Sendikalı İşçi Sayısı	382 Bin 333 (%36,52)
Sendikamızın Üye Sayısı	66 Bin 861 (%6,3)

İşkolumuz olan genel hizmetler işkolunda Ocak ayı sendikalaşma istatistiklerine göre toplamda 1 milyon 46 bin 832 işçi bulunmaktadır. İşkolumuzda ki işçilerin yüzde 36,5'i yani 382 bin 333'ü sendikalıdır. 66 bin 861'i ise sendikamız üyesidir.

¹ (*) Bilinmeyen: banka, sigorta ve reasürans şirketleri, ticaret odaları, sanayi odaları, borsalar veya bunların teşkil ettikleri birliklerin personeli için kurulmuş bulunan sandıkların iştirakçileri SGK'a devri ertelendiği için ve çalışanlar ve üyeler için toplu bildirim yapıldığından dolayı cinsiyet ayrımı yapılamamaktadır. 60.508 kişi bilinmeyen kapsamında olduğu için dikkate alınmamıştır. Sendikalaşma verileri OCAK 2018'e aittir.

► ASGARİ ÜCRET-2018

BRÜT	2,029.50 TL
NET- (bekar ve çocuksuz- AGİ dahil)	1.603,12 TL
KONUT İŐÇİLERİ İÇİN NET.	1.725,08 TL

2018 yılı asgari ücret brüt tutarı 2,029.50 TL olarak belirlenmiştir. Kesintiler sonucu net (bekar ve çocuksuz- AGİ dahil) asgari ücret ise 1.603,12 TL'dir. Konut işçileri için net asgari ücret 1.725,08 TL'dir.²

► MEDENİ DURUMA GÖRE ALINACAK ASGARİ GEÇİM İNDİRİMİ ve ASGARİ ÜCRET TUTARI

MEDENİ DURUM	ASGARİ ÜCRETE EKLENECEK ÜCRET	ALINACAK ASGARİ ÜCRET
BEKAR	152,18 TL	1.603,12 TL
EVLİ- EŐi Çalışmayan çocuksuz	182,51 TL	1.633,57 TL
EVLİ- EŐi Çalışmayan- 1 çocuklu	205,44 TL	1.654,40 TL
EVLİ- EŐi Çalışmayan- 2 çocuklu	228,16 TL	1.679,23 TL
EVLİ- EŐi Çalışmayan- 3 ve üstü çocuklu	258,70 TL	1.709,67 TL
EVLİ- EŐi Çalışan- çocuksuz	152,18 TL	1.603,12 TL
EVLİ- EŐi Çalışan- 1 çocuklu	175,00 TL	1.625,94 TL
EVLİ- EŐi Çalışan- 2 çocuklu	197,83 TL	1.648,77 TL
EVLİ- EŐi Çalışan- 3 çocuklu	228,56 TL	1.679,50 TL
EVLİ- EŐi Çalışan- 4 çocuklu	243,48 TL	1.694,42 TL
EVLİ- EŐi Çalışan- 5 çocuklu	258,70 TL	1.709,64 TL

² Konut işçilerinden damga vergisi ve gelir vergisi kesintisi yapılmadığı için asgari geçim indiriminden yararlanmamaktadır.

► GELİR VERGİSİ TARİFESİ-2018

Gelir Dilimi	Vergi Kesinti Oranı
14.800-TL'ye kadar olan gelir için	% 15
34.000 TL'nin 14.800 TL'si için 2.220 TL, fazlası	% 20
120.000 TL'nin 34.000 TL'si için 6.060 TL, fazlası	% 27
120.000 TL'den fazlasının 120.000 TL'si için 29.280 TL, fazlası	% 35

► KIDEM TAZMİNATI TAVAN TUTARI-2018

Geçerlilik Tarihi	Tutar
01.01.2018 - 30.06.2018 tarihleri arasında	5,001.76 TL

1 Ocak 2018 ve 30 Haziran 2018 tarihleri arasında geçerli olan kıdem tazminatı tavan tutarı 5,001.76 TL'dir.



► KADIN İŐÇİLER İÇİN EMEKLİLİKTE SİGORTALILIK SÜRESİ, YAŐ VE PRİM KOŐULU

İŐE BAŐLAMA TARİHİ	SİGORTALI ÇALIŐMASI GEREKEN SÜRE	YAŐ ŐARTI	DOLDURMASI GEREKEN PRİM GÜNÜ
01.04.1987 ve öncesi	20	yok	5.000
01.04.1981- 08.09.1981 tarihleri arasında	20	38	5.000
09.09.1981- 23.05.1984 tarihleri arasında	20	40	5.000
24.05.1984- 23.05.1985 tarihleri arasında	20	41	5.000
24.05.1985- 23.05.1986 tarihleri arasında	20	42	5.075
24.05.1986- 23.05.1987 tarihleri arasında	20	43	5.150
24.05.1987- 23.05.1988 tarihleri arasında	20	44	5.225
24.05.1988- 23.05.1989 tarihleri arasında	20	45	5.300
24.05.1989- 23.05.1990 tarihleri arasında	20	46	5.375
24.05.1990- 23.05.1991 tarihleri arasında	20	47	5.450
24.05.1991- 23.05.1992 tarihleri arasında	20	48	5.525
24.05.1992- 23.05.1993 tarihleri arasında	20	49	5.600
24.05.1993- 23.05.1994 tarihleri arasında	20	50	5.675
24.05.1994- 23.05.1995 tarihleri arasında	20	51	5.750

24.05.1995- 23.05.1996 tarihleri arasında	20	52	5.825
24.05.1996- 23.05.1997 tarihleri arasında	20	53	5.900
24.05.1997- 23.05.1998 tarihleri arasında	20	54	5.975
24.05.1998- 23.05.1999 tarihleri arasında	20	55	5.975
24.05.1999- 08.09.1999 tarihleri arasında	20	56	5.975
08.09.1999- 30.04.2008 tarihleri arasında	20	58	7.000
01.05.2008- 31.12.2035 tarihleri arasında	süre şartı yok	58	7.200
01.01.2036- 31.12.2037 tarihleri arasında	süre şartı yok	59	7.200
01.01.2038- 31.12.2039 tarihleri arasında	süre şartı yok	60	7.200
01.01.2040- 31.12.2041 tarihleri arasında	süre şartı yok	61	7.200
01.01.2042- 31.12.2043 tarihleri arasında	süre şartı yok	62	7.200
01.01.2044- 31.12.2045 tarihleri arasında	süre şartı yok	63	7.200
01.01.2046- 31.12.2047 tarihleri arasında	süre şartı yok	64	7.200
01.01.2048 ve sonrası için	süre şartı yok	65	7.200

Örnekler:

- 04.05.1988- 23.05.1989 tarihleri arasında ilk kez sigortalı olarak işe girmiş bir kadın işçinin 20 yıl içinde 5 bin 300 prim gününü ve 45 yaşını tamamlamış olması gerekmektedir.

- 01.05.2008- 31.12.2035 tarihleri arasında ilk kez sigortalı olarak işe girmiş ya da girecek olan kadın işçiler için yıl şartı olmaksızın 7 bin 200 prim gününü ve 58 yaşını tamamlamış olması gerekmektedir

► ERKEK İŐİLER İÇİN EMEKLİLİKTE SİGORTALILIK SÜRESİ, YAŐ VE PRİM KOŐULU

İŐE BAŐLAMA TARİHİ	SİGORTALI ÇALIŐMASI GEREKEN SÜRE	YAŐ ŐARTI	DOLDURMASI GEREKEN PRİM GÜNÜ
08.09.1976 ve öncesi	25	yok	5.000
08.09.1976 – 23.05.1979 tarihleri arasında	25	44	5.000
24.05.1979 – 23.11.1980 tarihleri arasında	25	45	5.000
24.11.1980- 23.05.1982 tarihleri arasında	25	46	5.075
24.05.1982- 23.11.1983 tarihleri arasında	25	47	5.150
24.11.1983- 23.05.1985 tarihleri arasında	25	48	5.225
24.05.1985- 23.11.1986 tarihleri arasında	25	49	5.300
24.11.1986- 23.05.1988 tarihleri arasında	25	50	5.375
24.05.1988- 23.11.1989 tarihleri arasında	25	51	5.450
24.11.1989- 23.05.1991 tarihleri arasında	25	52	5.525
24.05.1991- 23.11.1992 tarihleri arasında	25	53	5.600
24.11.1992- 23.05.1994 tarihleri arasında	25	54	5.675
24.05.1994- 23.11.1995 tarihleri arasında	25	55	5.750
24.11.1995- 23.05.1997 tarihleri arasında	25	56	5.825

24.05.1997- 23.11.1998 tarihleri arasında	25	57	5.900
24.11.1998- 08.09.1999 tarihleri arasında	25	58	5.975
09.09.1999- 30.04.2008 tarihleri arasında	süre şartı yok	59	7.000
01.05.2008- 31.12.2035 tarihleri arasında	süre şartı yok	60	7.200
01.01.2036- 31.12.2037 tarihleri arasında	süre şartı yok	61	7.200
01.01.2038- 31.12.2039 tarihleri arasında	süre şartı yok	62	7.200
01.01.2040- 31.12.2041 tarihleri arasında	süre şartı yok	63	7.200
01.01.2042- 31.12.2043 tarihleri arasında	süre şartı yok	64	7.200
01.01.2044 ve sonrası	süre şartı yok	65	7.200

Örnekler:

• 08.09.1976 – 23.05.1979 tarihleri arasında ilk kez sigortalı olarak işe girmiş bir erkek işçinin 25 yıl içinde 5 bin prim gününü ve 45 yaşını tamamlamış olması gerekmektedir.

• 01.05.2008- 31.12.2035 tarihleri arasında ilk kez sigortalı olarak işe girmiş ya da girecek olan erkek işçiler için yıl şartı olmaksızın 7 bin 200 prim gününü ve 60 yaşını tamamlamış olması gerekmektedir

► İŐSİZLİK SİGORTASI VE FAYDALANMA ŐARTLARI

İŐsizlik sigortası iŐçinin iŐten ıkarılmadan nceki son  yıl iindeki prim deme gn sayısına gre hesaplanmaktadır ve iŐsizlik maaŐı alma sresi en fazla 10 aydır

İŐsizlik sigortasından yararlanabilmek iin;

- Kendi istek ve kusuru dıŐında iŐsiz kalmak,
- Hizmet akdinin feshinden nceki son 120 gn iinde prim deyerek srekli alıŐmıŐ olmak,
- Son  yıl iinde en az 600 gn sre ile iŐsizlik sigortası primi demiŐ olmak,
- Hizmet akdinin feshinden sonraki 30 gn iinde en yakın İŐKUR birimine Őahsen ya da elektronik ortamda baŐvuru yapması gerekmektedir.

rneğın, 600 gn sigortalı olarak alıŐıp iŐsizlik sigortası primi demiŐ olan iŐsiz, 180 gn, 900 gn sigortalı olarak alıŐıp iŐsizlik sigortası primi demiŐ olan iŐsiz, 240 gn, 1080 gn sigortalı olarak alıŐıp iŐsizlik sigortası primi demiŐ olan iŐsiz 300 gn sre ile iŐsizlik deneėi alabilmektedir.

İŐsizlik sigortasının hesaplanması;

İŐsizlik deneėi hesaplanırken son 4 aydaki Sosyal Gvenlik Kurumuna bildirilen prime esas kazanç dikkate alınır. Hesaplama da gnlk ortalama brt kazancının yzde kırkı alınır. Bu Őekilde hesaplanan iŐsizlik deneėi miktarı, aylık brt asgari cretin yzde seksenini geemez.

2018 yılı brt asgari creti	2.029,50 TL
Hesaplanan İŐsizlik deneėi (en fazla asgari cretin yzde 80'i)	1.623,60 TL
denecek İŐsizlik deneėi (Damga vergisi kesintisi ıkartılmıŐ)	1.611,28 TL

► İSTEĞE BAĞLI SİGORTALILIK

İsteğe bağlı sigortalılık, zorunlu sigortalılık kapsamında olmayan veya bu şartları sonradan yitirdiği için zorunlu sigortalılık kapsamına giremeyen kişilerin genel sağlık sigortası, malullük, yaşlılık ve ölüm sigortaları primlerinin kendileri tarafından ödenerek emeklilik için öngörülen prim ödeme gün sayılarını tamamlamalarını sağlayan sigortalılık türüdür. İsteğe bağlı sigortalı olanların sigortalılığı talepte bulunmaları halinde primi ödenmiş son günü takip eden günden, aylık talebinde bulunanların, aylığa hak kazanmış olmak şartıyla talep tarihinden, ölen sigortalının ölüm tarihinden itibaren ise sona erer.

İsteğe bağlı sigortalı olmak için;

- 5510 sayılı Kanuna tabi zorunlu sigortalı olmayı gerektirecek şekilde çalışmamak,
- Sigortalı olarak çalışmakla birlikte ay içerisinde 30 günden az çalışmak ya da tam gün çalışmamak,
- Kendi sigortalılıkları nedeniyle Türkiye’de sosyal güvenlik kanunlarına göre malullük ve yaşlılık aylığı almamak,
- 18 yaşını doldurmuş olmak gerekir.

Kimler İsteğe Bağlı Sigortalı Olabilir?

► Sosyal güvenlik sözleşmesi imzalanmamış ülkelere çalıştırılmak üzere Türkiye’den götürülen işçilerin işveren tarafından iş kazası ve meslek hastalığı, hastalık, analık ve genel sağlık sigortalarının yapılması gerekir. Bu işçiler isterlerse emeklilik hakkı için isteğe bağlı sigortalı olabilirler ve Türkiye’de ikametgâh şartı aranmaz.

► 4/1-a kapsamında sigortalı olmakla beraber, ay içerisinde 30 günden az çalışan ya da tam gün çalışmaması nedeniyle ay içindeki gün sayısı 30 günden az olan sigortalılar, günlerini 30'a tamamlamak için isteğe baęlı sigortalı olabilirler.

► Hükümlü ve tutuklulardan ceza infaz kurumları ile tutuklevlerinin tesis atölye ve benzeri ünitelerinde çalıştırılmaları nedeniyle kısa vadeli sigorta kollarına(iş kazası ve meslek hastalığı, hastalık, analık sigortası) tabi olanlar isteğe baęlı sigortalı olabilirler.

► 193 sayılı Gelir Vergisi Kanununa göre vergiden muaf olan kadınlar isteğe baęlı sigortalı olabilirler. (Evlerde kullanılan dikiş, nakış, mutfak robotu, ütü ve benzeri makine ve aletler hariç olmak üzere, dışarıdan işçi almamak şartıyla; oturdukları evlerde imal ettikleri havlu, örtü, çarşaf, çorap, halı, kilim, dokuma mamûlleri, kırpıntı deriden üretilen mamûller, örgü, dantel, her nevi nakış işleri ve turistik eşya, hasır, sepet, süpürge, paspas, fırça, yapma çiçek, pul, payet, boncuk işleme, tığ örgü işleri, ip ve organları, tarhana, erişte, mantı gibi ürünleri işyeri açmaksızın satanlar isteğe baęlı sigortalı olabilir.)

► Kamu idarelerinde çalışmakta iken iş sözleşmesi askıda kalanlar isteğe baęlı sigortalı olabilir.

► Kısa vadeli sigorta kollarına(iş kazası ve meslek hastalığı, hastalık, analık sigortası) tabi aday çırak, çırak ve işletmelerde mesleki eğitim gören öğrenciler, meslek liselerinde okumakta iken veya yükseköğrenimleri sırasında zorunlu staja tabi tutulan öğrenciler isteğe baęlı sigortalı olabilirler.

► İş sözleşmesi (hizmet akdi) sona ermemiş olmakla beraber grev, ücretsiz izin ve işçinin mevsim ya da kampanya sonu bıraktığı işine yeni mevsim ya da kampanyada devam edecek olması nedeniyle iş sözleşmesi askıda kalanlar isteğe baęlı sigortalı olabilir.

► Kısa vadeli sigorta kollarına (iş kazası ve meslek hastalığı, hastalık, analık sigortası) tabi Türkiye İş Kurumu tarafından düzenlenen meslek edindirme ve geliştirme kurslarına katılan kursiyerler isteğe baęlı sigortalı olabilirler.

- İşsizlik ödeneği almakta olanlar isteğe bağlı sigortalı olabilir.
- Ölen sigortalıdan dolayı ölüm (dul-yetim) geliri/aylığı alanlar, kendi çalışmalarından dolayı aylık almadığından isteğe bağlı sigortalı olabilirler.

İsteğe Bağlı Sigortalı Olmak İçin Nereye Başvuru Yapılır?

İlk defa isteğe bağlı sigortalı olmak isteyenlerin, “İsteğe Bağlı Sigorta Giriş Bildirgesi” ile ikametgahlarının bulunduğu sosyal güvenlik il müdürlüklerine veya sosyal güvenlik merkezlerine başvuru yapmaları gerekmektedir. Tekrar isteğe bağlı sigortalı olmak isteyen sigortalıların ise talep dilekçesi ile başvuru yapmaları gerekir.

İsteğe Bağlı Sigortalılar Ne Kadar Prim Öder?

İsteğe bağlı sigorta primi ödenmesi, kanunla belirlenen sınırlarda prime esas kazancın alt sınırı ile üst sınırı arasında bir ücrette, sigortalı tarafından belirlenen prime esas aylık kazancın % 32’sinin ödenmesidir². Bunun % 20’si malullük, yaşlılık ve ölüm sigortaları primi olarak, % 12’si genel sağlık sigortası primi olarak belirlenmiştir.

2018 Yılı İçin İsteğe Bağlı Sigortalılıkta Ödenmesi Gereken En Düşük ve En Yüksek Prim Tutarları

İsteğe bağlı sigortalının ödemesi gereken en düşük prim tutarı	649,44-TL
İsteğe bağlı sigortalının ödemesi gereken en yüksek prim tutarı	4.870,80-TL

² İsteğe bağlı sigorta primi, 5510 sayılı Kanunun 82’nci maddesine göre; prime esas kazanç, esas tutulan günlük kazancın alt sınırı, sigortalıların yaşlarına uygun asgari ücretin otuzda biri, üst sınırı ise 16 yaşından büyük sigortalıların günlük kazanç alt sınırının 7,5 katıdır.

DISK

GENEL-İŞ

